



*Yüksel* *ebilirlık*  
Yüksel'in Sürdürülebilirlik Raporu

**IV**





---

# Yüksel'ebilirlik

Yüksel'in Sürdürülebilirlik Raporu





## YÜKSEL SÜRDÜRÜLEBİLİRLİK RAPORU IV

**Yüksel Holding A.Ş.**

Kurumsal İletişim Birimi

**kurumsaliletisim@yuksel.net**

Adres: Söğütözü Cad. No: 14 / A-B 06560 Beştepeler Ankara / Türkiye

**T.** +90 312 284 25 45

**F.** +90 312 286 17 37

**www.yuksel.net**

Yükselebilirlik IV'e internet üzerinden ulaşmak için: [www.yuksel.net/yukselebilirlik4.pdf](http://www.yuksel.net/yukselebilirlik4.pdf)



## RAPOR PROFİLİ

Yüksel İnşaat'ın yıllık olarak yayınladığı sürdürülebilirlik raporlarının dördüncüsü olan Yüксеlebilirlik IV BM Küresel İlkeler Sözleşmesi (UN Global Compact) gerekliliklerine ve Küresel Raporlama Girişimi (GRI) G4 göstergeleri doğrultusunda çekirdek uygulama düzeyine uygun olarak hazırlanmıştır.

Rapor Ocak 2014 - Aralık 2014 dönemini içermektedir.

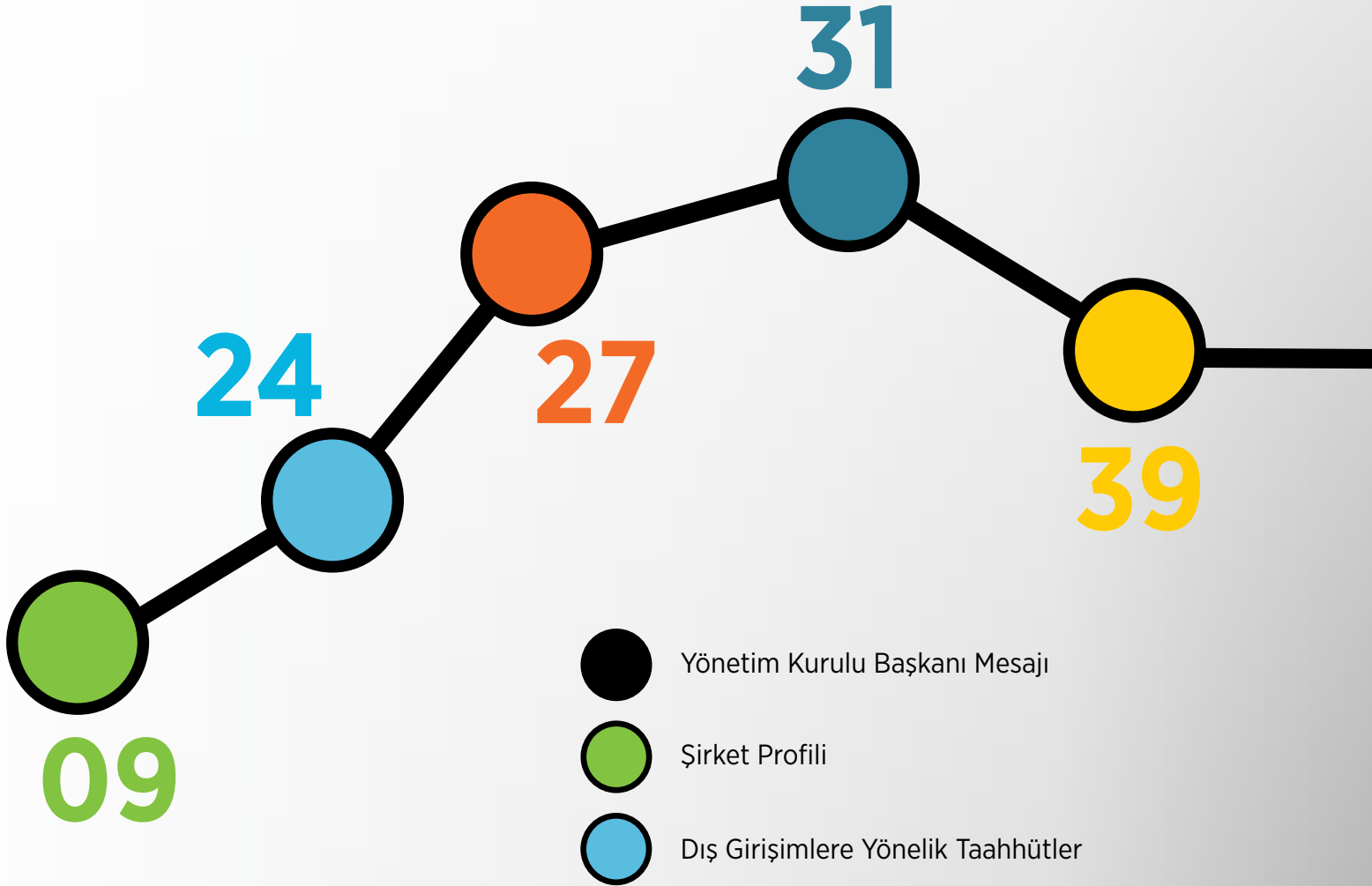
### **Rapor organizasyon skalası şunları içerir:**

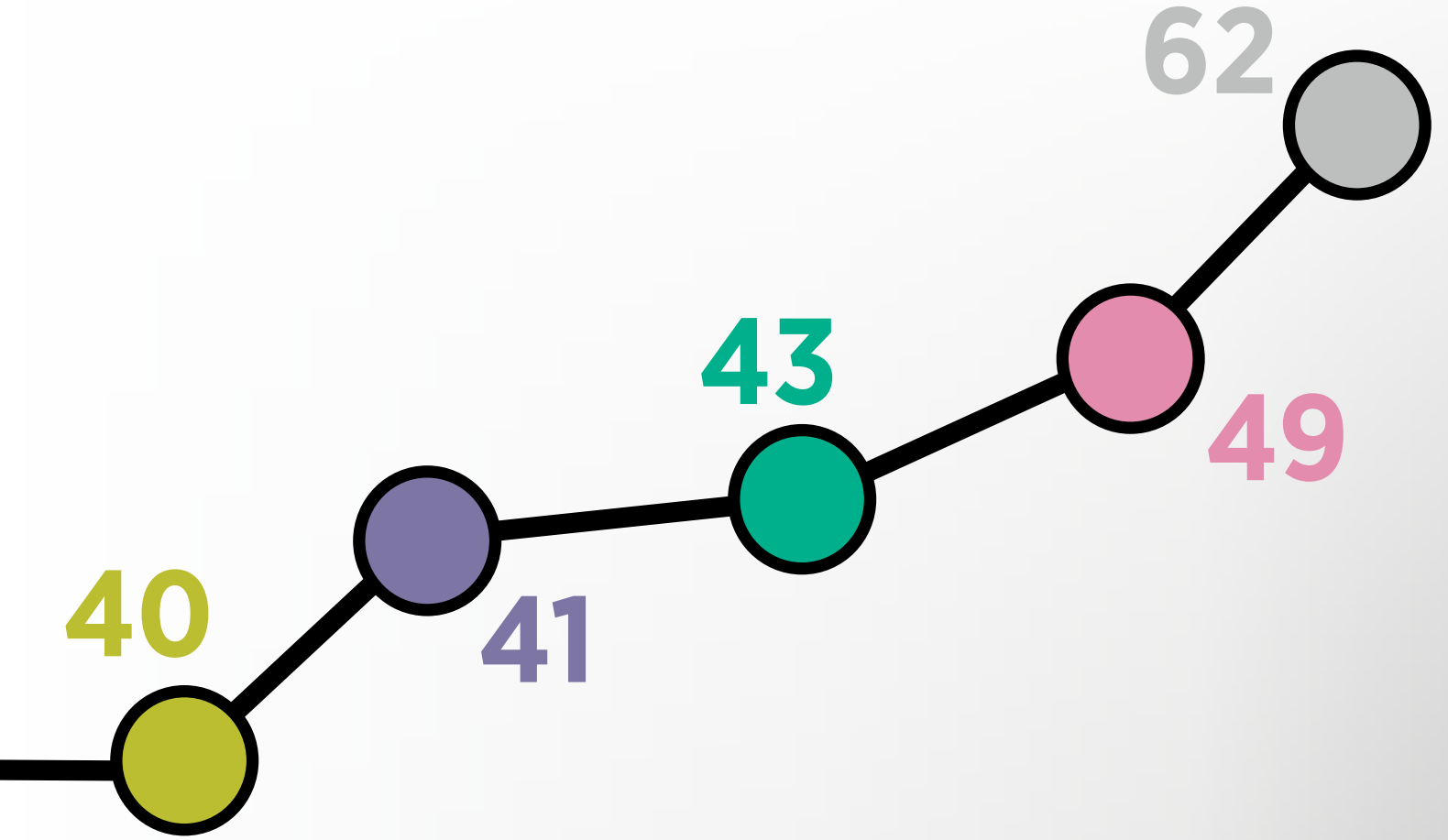
- Toplam çalışan sayısı
- Toplam operasyon sayısı
- Net satış (özel sektör için) veya net gelir (kamu sektörü için)
- Borç ve öz sermaye cinsinden oluşmuş toplam sermaye (özel sektör için)
- Sağlanan ürün ve hizmet sayısı

Ocak 2013 - Aralık 2013 dönemini kapsayan Yüksel İnşaat'ın bir önceki sürdürülebilirlik raporu, Yüксеlebilirlik III Haziran 2014 tarihinde yayınlanmıştır.

Yüксеlebilirlik III'e [www.yuksel.net/yukselebilirlik3.pdf](http://www.yuksel.net/yukselebilirlik3.pdf) adresinden ulaşabilirsiniz.

İÇİNDEKİLER





Önemli Etkilerin ve Sınırların Belirlenmesi

Paydaş Katılımı

Yönetişim

İş Etiği ve Dürüstlük

Ekonomik Etkiler

Çevresel Etkiler

Sosyal Etkiler

G4 Endeksi-Standart Açıklamalar

## YÖNETİM KURULU BAŞKANI MESAJI



### Değerli Paydaşlarımız,

2014 yılında da kararlılıkla devam ettiğimiz sürdürülebilirlik çalışmalarımızı “Yüksel’ebilirlik 4 Raporu” ile bilgilerinize sunmaktan mutluluk duyuyoruz.

İnsan ve doğa arasında denge kurarak, doğal kaynaklara zarar vermeden, kaynakların bilinçli olarak kullanılmasını öngören sürdürülebilir kalkınma,

günümüzde kurumsal şirketlerin iş modellerini oluşturmasında ana rehberlerden biri konumuna gelmiş bulunuyor. Odağında insan olan ve tüm faaliyetlerin, bizden sonraki nesillerin ihtiyaçlarının karşılanmasına imkân verecek şekilde planlanmasını öngören sürdürülebilir kalkınma, sosyal, ekonomik, ekolojik, mekânsal ve kültürel boyutlarıyla, şirketlerin dünyaya bakışını yeniden şekillendiriyor.

Günümüz dünyasında, ekonomik ve sosyal kalkınmanın doğal çevreyle barışık bir şekilde gerçekleştirilmesi düşüncesinin giderek daha fazla kabul görmesini memnuniyetle izliyoruz. Ülkelerin ve sektörlerin öncü kuruluşları, artık sürdürülebilirlik konusuna çok daha içselleştirilmiş bir yaklaşımla, temel değer ve ilkelerinden biri olarak bakıyorlar. Bu anlamda sürdürülebilirlik, rekabet üstünlüğü yaratmanın bir aracı ya da bir vitrin yaratma kaygısının çok ötesinde, temel bir kavram olarak iş modellerine ve gelecek planlamalarına yansıyor.

Yüksel olarak, biz de bu görüşü içtenlikle destekliyoruz. Kurulduğumuz ilk günden bugüne kadar izinden hiç ayrılmadığımız temel değerlerimizin sürdürülebilirlik kavramlarıyla örtüşüyor olması, doğal olarak bulunduğumuz sektörde bu konuya öncülük etmemizi sağladı. Çevreyi ve insanı önde tutan yaklaşımımızı, sektörümüze örnek teşkil edecek şekilde, 2006 yılında Birleşmiş Milletler Küresel İlkeler Sözleşmesi'ne imza atarak daha kurumsal bir çerçeveye oturttuk.

“Yüksel’ebilirlik” adını verdiğimiz bu çerçeve, o günden bu yana çalışmalarımıza ve günlük iş hayatımıza yön veriyor. Bu yıl dördüncüsünü yayımladığımız Yüksel’ebilirlik raporları da, bu yolda attığımız adımların somut sonuçlarını ortaya koyuyor.

Yüksel olarak, 1963 yılından bu yana gerçekleştirdiğimiz sosyal sorumluluk projelerine ve sürdürülebilirlik çalışmalarımıza hız kesmeden devam ediyoruz. Bu sorumluluk bilinci içinde, doğaya ve insana önce zarar vermemek, sonrasında ise koşulları iyileştirmek için gerekli adımları atmak, temel prensiplerimiz arasında yer alıyor.

Daha yaşanabilir sosyal ve fiziksel bir çevre için fark yaratan bu süreci, değerli çalışma arkadaşlarımızın ve sürdürülebilirlik çalışmalarımızda daima yanımızda yer alan siz kıymetli paydaşlarımızın desteği, inancı ve çabası olmadan gerçekleştiremezdik.

Dünyayı daha iyi bir yer haline getirmek için üzerimize düşen görevleri yerine getirme çabamıza verdiğiniz destekten dolayı hepimize teşekkür ediyorum.

Sevgi ve saygılarımla,

**Emin SAZAK**  
YÜKSEL İNŞAAT A.Ş.  
Yönetim Kurulu Başkanı ve CEO





## ŞİRKET PROFİLİ



Yüksel İnşaat A.Ş., 1963 yılında Ankara’da kuruldu. İlk yıllarında özellikle rıhtım, iskele ve liman taahhütlerinde uzmanlaşan Yüksel, ilerleyen yıllarda çok sayıda baraj ve HES tesisi, bina, ulaşım, endüstriyel tesis gibi projeler üstlenerek, sadece Türkiye’nin değil, faaliyet gösterdiği birçok ülkenin alt ve

üstyapılarının gelişmesine katkıda bulundu. 1983’ten bu yana uluslararası etkinliklerini sürdüren Yüksel İnşaat A.Ş., 2007 yılından itibaren “Dünyanın En Büyük 225 Uluslararası Müteahhidi” listesinde yer almaktadır.



## Yüksel İnşaat'ın Faaliyet Gösterdiği Ülkeler

<b>Türkiye:</b> Adana, Ankara, Antalya, Artvin, Balıkesir, Bolu, Bursa, Diyarbakır, Erzincan, Gaziantep, İstanbul, İskenderun, İzmir, Kahramanmaraş, Kastamonu, Kırklareli, Kocaeli, Malatya, Mersin, Muğla, Ordu, Sakarya, Samsun, Siirt, Sivas, Şanlıurfa, Van	<b>Suudi Arabistan:</b> Al Hasa, Cidde, Dammam, Hassa, Hofuf, Jizan, Jubail, Kamis Mushayt, Qassim, Qatif, Ras Al Khair, Riyad, Yanbu
<b>Afganistan:</b> Bagram, Kabil, Mezar-ı Şerif, Shindand	<b>Özbekistan:</b> Buhara, Djizak, Urgenç, Taşkent, Kokand, Semerkant, Uchkuduk
<b>Katar:</b> Doha	<b>Irak:</b> Erbil
<b>Kazakistan:</b> Almaata, Astana	<b>Birleşik Arap Emirlikleri:</b> Abu Dabi, Dubai
<b>Kongo Cumhuriyeti:</b> Brazzaville	<b>Libya:</b> Ajdabiyah, Darnah, Sirte, Trablus, Umsaad
<b>Romanya:</b> Bükreş, Köstence	<b>Ürdün:</b> Amman
<b>Gürcistan:</b> Tiflis	<b>Ukrayna:</b> Kiev
<b>Umman:</b> Ibri, Yanqul	



## Hizmet Verilen Pazarlar

Yüksel İnşaat A.Ş. beş ana alanda müşterilerine müteahhitlik hizmeti sunmaktadır. Bu alanlardaki hizmetler yalnızca yurtiçinde değil, yurtdışında da sürdürülebilirliğin gereklilikleri olan operasyonların etkilerinin en aza indirilmesi, mümkün olduğu yerde tamamen ortadan kaldırılması için en yüksek kalitede verilmektedir.

Yüksel İnşaat müteahhitlik hizmeti veren yarım asırlık bir şirket olarak tüm operasyonlarında öncelikle çevreye ve topluma duyarlı olarak hareket etmektedir. Üstlendiği projeleri zamanında tamamlayarak baraj, yol, toplu ulaşım, hastane binaları, atıksu arıtma tesisleri gibi toplum refahını yükseltecek yapıların en hızlı şekilde kullanıma açılmasına da katkı sağlamaktadır.

## Yüksel İnşaat Temsilcilikleri ve Hedef Ülkeler

Rusya ve BDT Ülkeleri, Sahraaltı Afrika Ülkeleri, Güney Amerika'nın Kuzey Batısı, Orta Doğu Ülkeleri



## Yüksel İnşaat'ın Mülkiyet Niteliği ve Yasal Şekli:

Hissedar Adı	Hisse Oranı
● Yüksel Holding	83.50
● Süleyman Servet Sazak	2.25
● Yurdal Sert	2.00
● Kaan Sert	2.00
● Ayşe Bilgün Dereli	1.75
● Emin Sazak	1.75
● Mehmet Emin Sazak	1.55
● Sazak Turizm A.Ş.	1.30
● Ayşe Deniz Sazak	1.00
● A. Derya Sazak	1.00
● Ant Güven Sazak	0.55
● Ayşe Öztan	0.55
● Tülin Sazak	0.55
● Suhendan Sazak	0.25



## Yüksel Grup Şirketleri



**Yüksel Holding A.Ş.**

İnşaat, turizm, finans, bilgi teknolojisi, imalat, güvenlik, savunma, enerji ve yatırım gibi farklı alanlarda faaliyet gösteren grup şirketleri 1997 yılında Yüksel Holding çatısı altında toplanmıştır.



**Yüksel İnşaat A.Ş.**

Yüksel'in yurt içi ve yurt dışında yüksek teknolojili altyapı ve üstyapı taahhüt işleri üstlenen kurucu şirkettir.



**Yüksel İnşaat Saudia Limited Şirketi**

Suudi Arabistan'da altyapı ve üstyapı taahhütleri yürütmektedir.



**Sasel Elektromekanik Sanayi ve Ticaret A.Ş.**

Her türlü elektromekanik mühendislik, montaj, taahhüt, proje danışmanlık hizmetleri ile elektrik pano ve elektrik tesisat borusu imalatı yapmaktadır.



**DataSel Bilgi Sistemleri A.Ş.**

Bilgi işlem ve enformasyon teknolojisi alanlarında faaliyet göstermektedir.





## Yüksel Savunma Sistemleri A.Ş.

Savunma sistemleri üzerine mühendislik ve araştırma-geliştirme (Ar-Ge) çalışmaları yaparak, düşük maliyetle gelişen teknolojiye uyumlu sistem çözümleri ve ürünleri meydana getirmek, geliştirmek, her koşulda devamlılığını ve entegre lojistik desteğini sağlamayı amaçlamaktadır.



## Meksa Yatırım Menkul Değerler A.Ş.

Bireysel ve kurumsal müşterilerine kapsamlı sermaye piyasaları aracılık hizmetleri sunmaktadır.



## Yüksel Yapı A.Ş.

Gaziantep ve Ankara'daki fabrikalarında beton, betonarme, ön gerilmeli beton boru ve kiriş imalatı yapılmaktadır.



## Yüksel Enerji Holding A.Ş.

Enerji konusunda faaliyet gösteren grup şirketlerini bir çatı altında toplamak üzere 2008 yılında kurulmuştur. Pay sahibi olduğu enerji faaliyeti bulunan şirketlerin, finansman, yatırım, organizasyon ve yönetimlerini toplu bir bünye içerisinde çözümlenmek amacıyla faaliyetlerini sürdürmektedir.



## Yüksel Enerji Elektrik Üretim ve Tic. A.Ş.

Elektrik enerjisi üretmek ve satmak amacıyla kurulmuş üretim tesisidir.



## Yüksel Özel Güvenlik Hizmetleri A.Ş.

Her türlü uluslararası ve ulusal güvenlik hizmeti sunmaktadır.





## Yüksel Kompozit Teknolojileri A.Ş.

Özellikle havacılık sanayisine yönelik kompozit parça ve komponent imalatı ile takım/aparat tasarım ve imalatı yapmak amacıyla kurulmuştur.



## Kask Sigorta Aracılık Hizmetleri A.Ş.

Tüm sigorta branşlarında hizmet vermektedir.



## Yüksel Yatçılık A.Ş.

Modern yat filosu ve yelken okulu ile Marmaris'te yat turizmi hizmetleri vermektedir.



## Yüksel Elektrik Enerjisi Toptan Satış A.Ş.

Elektrik enerjisinin toptan ticareti ile birlikte ithalat ve ihracat faaliyetlerini gerçekleştirmektedir.



## Yüksel Yönetim Hizmetleri A.Ş.

Hijyen, servis, peyzaj, temizlik, organizasyon, otomotiv ve güvenlik sistemleri alanında hizmet vermektedir.





# Projelerden Seçmeler

## Barajlar ve HES

- Kandil Barajı ve HES Tesisleri - Kahramanmaraş / Türkiye
- Altınkaya Barajı ve HES Tesisi - Samsun / Türkiye
- Damad Barajı - Jizan / Suudi Arabistan



Borçka Barajı ve Hes Tesisleri / Artvin





## Endüstriyel Projeler

- TANAP - Trans Anadolu Doğal Gaz Boru Hattı, Lot 2 / Türkiye
- Hilli, Yobba ve Al Lith Barajları ile Shoaiba Su Arıtma Tesisi Arası Su İsale Hattı Projesi / Suudi Arabistan
- Adana Atıksu Projesi İnşaatı / Türkiye
- Horezm Şeker Fabrikası / Özbekistan

## Ulaşım Projeleri

- Kora-Shaqlawa-Qandeel Karayolu - Erbil / Irak
- Salwa Yolu Etap 2 - Doha / Katar
- Ordu Çevre Yolu / Türkiye
- Lusail Bölgesi - 4. Yapım Paketi - A1, A6 Yolları, Marina ve Güney Kavşağı / Katar
- Abi Baker Al Siddique Yol Projesi / Suudi Arabistan
- Doha Metrosu RTC / 074 / 2013 Güney Kırmızı Hattı Yükseltilmiş ve Hemzemin Metro Projesi Katar
- Ibri - Yanqul Bölünmüş Yolu, 2. Kısım / Umman

## Bina Projeleri

- Afganistan Bagram Güç Birliği Operasyon Merkezi - Bagram / Afganistan
- Kral Faisal Üniversitesi Hastanesi 1. Etap - Al Hassa / Suudi Arabistan
- Metrocity İş ve Ticaret Merkezi, Konut Kompleksi-İstanbul / Türkiye
- Al-Khobar Enerji ve Deniz Suyu Arıtma Tesisi Beton Onarım İşleri (İlave Yapılar) (Faz-2) / Suudi Arabistan



- Hilli, Yobba ve Al Lith Barajları ile Shoaiba Su Arıtma Tesisi Arası-Faz 2 Su İsale Hattı Projesi / Suudi Arabistan
- Hofuf'daki Kral Fahad Hastanesinin Yenilenmesi / Suudi Arabistan
- Tam Teşekküllü King Fahad, Jubail, Qatif ve King Khaled Hastanelerinin Yenilenmesi / Suudi Arabistan
- F-15 Modernizasyon Programı, Kral Khalid Hava Üssü Yerleşkesi İnşaatı / Suudi Arabistan
- Kral Faysal Üniversitesi, Eğitim Hastanesi Al Hassa Faz 2A / Suudi Arabistan
- Mbamou Palas Oteli İnşaatı / Kongo Cumhuriyeti

### **Deniz Yapıları**

- Haydarpaşa Limanına Yeni Mol İlavesi - İstanbul / Türkiye
- Marmaris Turizm Yat Limanı İnşaatı / Türkiye
- Bostanlı Yolcu ve Araba Vapuru İskelesi - İzmir / Türkiye

Ortalama 10,000 çalışanıyla Yüksel Grubu, etkinlik gösterdiği ülkelerde başta inşaat ve müteahhitlik olmak üzere birçok sektörde, çok farklı müşteri ve tedarikçi gruplarıyla çalışmakta olup; hükümetler, devlet kurumları, eğitim kurumları, sivil toplum kuruluşları, uluslararası kuruluşlar ve yerel halklarla iletişim halindedir. Çok geniş bir paydaş grubu ve coğrafyada çalışıyor olmanın bilinciyle Yüksel, toplumların yaşam kalitesini yükseltmeyi amaçlar.



## Şirket Ölçeği

**Yüksel İnşaat A.Ş. 2014 yıl sonu konsolide verilerine göre;**

Toplam Çalışan Sayısı:	7.129
Net Satış	1.193.574.166 TL
Toplam Operasyon Sayısı	49
Toplam İşletme Sermayesi	300.000.000 TL
Toplam Varlıklar	2.558.223.685 TL
Özsermaye	788.554.157 TL
Borç	1.769.669.528 TL
Toplam hakediş	1.182.274.633 TL

Toplam gelirin %5'ini ve fazlasını oluşturan operasyonların ülkelere göre dağılımı:	
Türkiye	331.119.433 TL
Katar	356.135.566 TL
Afganistan	110.413.020 TL
Arabistan	303.140.490 TL

Toplam maliyetin %5'ini ve fazlasını oluşturan operasyonların ülkelere göre dağılımı:	
Türkiye	288.211.403 TL
Katar	401.187.943 TL
Afganistan	79.772.695 TL
Arabistan	247.122.501 TL



## Yüksel İnşaat'ın İş Gücü

### Çalışanların ülkelere göre dağılımı

YERLEŞİM YERİ	TOPLAM
AFGANİSTAN TOTAL	80
DUBAİ TOTAL	1
IRAK-ERBİL TOTAL	171
KATAR TOTAL	2.082
KAZAKİSTAN-ESENTAI TOTAL	14
KONGO BRAZAVILLE TOTAL	344
LİBYA TOTAL	96
ÖZBEKİSTAN TOTAL	123
S.ARABİSTAN TOTAL	2.624
TÜRKİYE TOTAL	1313
UMMAN TOTAL	17
<b>YÜKSEL İNŞAAT TOTAL</b>	<b>6.865</b>

### Yıl içerisinde çalışan sayısındaki değişiklikler

	Tüm Şirketler (2014)	Yüksel İnşaat (2014)
Ocak	11.753	9.695
Şubat	11.596	9.813
Mart	11.423	8.899
Nisan	11.323	8.783
Mayıs	11.008	8.658
Haziran	11.032	8.706
Temmuz	11.013	8.780
Ağustos	10.339	8.105
Eylül	9.950	7.724
Ekim	9.928	7.758
Kasım	9.499	7.246
Aralık	8.890	6.865

### Çalışanların (sözleşmeli) cinsiyetlerine göre dağılımı

Erkek %96 – Kadın %4

### Çalışanların (kadrolu) mesleklerine ve uyruklarına göre dağılımı

Yüksel İnşaat'ın faaliyet alanı nedeni ile çalışanların mesleki dağılımlarının büyük çoğunluğunu İşçi, Operatör ve Usta oluşturmaktadır.



## Çalışanların mesleklerine ve uyruklarına göre dağılımı

Meslek Kategorisi	Yüksel (Türk)	Yüksel (Türk Olmayan)	Taşeron/Ortaklık	Profesyonel İnsan Kaynakları Şirketlerinden Temin Edilen Proje Bazlı Çalışanlar	Toplam
Mühendis, Mimar	226	130	69	2	427
Muhasebe, Personel, İdari İşler	185	260	52	1	498
Tekniker, Formen	187	122	112	0	421
Operatör, Usta	112	643	167	8	930
İşçi	366	3.372	758	93	4.589
<b>Toplam</b>	<b>1.076</b>	<b>4.527</b>	<b>1.158</b>	<b>104</b>	<b>6.865</b>

### Meslek Kategorilerine Göre Görevler

Mühendis, Mimar	Proje Müdürü, Şantiye Şefi, Mühendis, Kısım Şefi, Mimar, Teknik Ofis Müdürü, İş Sağlığı ve Güvenliği Şefi, Kalite Kontrol Müdürü, vb.
Muhasebe, Personel, İdari İşler	Muhasebe Müdürü, Personel Şefi, Personel Memuru, Ambar Sorumlusu, İdare Amiri, Tercüman, vb.
Tekniker, Formen	Tekniker, Teknisyen, Formen, Topoğraf, vb.
Operatör, Usta	Alet Operatörü, İş Makinası Operatörü, Demirci Ustası, vb.
İşçi	Şoför, Tamirci, Bakımcı, Betoncu, Aşçı, Garson, Kat Görevlisi, vb.

Yüksel İnşaat'ta kayıt dışı çalışan bulunmamaktadır. Tüm çalışanlarının Türkiye Cumhuriyeti Sosyal Güvenlik Kurumu'na kayıtları şirket tarafından sağlanır.

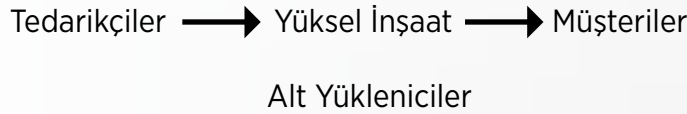


## Sendikalaşma ve Toplu İş Görüşmesi

Türkiye Cumhuriyeti'nde sendikalaşma ve toplu iş sözleşmesi hakları anayasa ile korunmaktadır. Yüksel, çalışanlarının anayasal hakkı olan sendikalaşma ve toplu iş görüşmesi özgürlüğüne saygı duyar ve herhangi bir şekilde engel olmaz.

## Tedarik Zinciri

Yüksel İnşaat, müteahhitlik sektöründe faaliyet gösteren bir kurum olarak tedarik zincirinde önemli rol oynamaktadır. Üstlendiği projelerin yüksek kaliteye sahip olmasını sağlamak için kullandığı malzemeleri ve taşeronlarını titizlikle seçer.



2014 yılında Yüksel İnşaat Türkiye (Merkez, Şantiye ve Ortaklık Projeleri), Katar, Arabistan, Afganistan, Irak, Libya ve Kongo' da olmak üzere toplam **1.335 adet** tedarikçi ile çalışmıştır.

Çalışılan tedarikçi ve alt yüklenicilerin %34'ü kalite, %13'ü çevre yönetim, %11'i de iş sağlığı ve güvenliği sistemlerine ilişkin belgeye sahiptir.

2014 yılında Yüksel'in faaliyet gösterdiği ülkeler arasına Afrika ülkelerinin de eklenmesi tedarikçi ve taşeronların belge oranlarını etkilemiştir.

2014 yılında tedarikçilere yapılan toplam ödeme tutarı yaklaşık **288.053.270 TL**'dir. (Bu tutarın yaklaşık Usd karşılığı **124.219.789,72 Usd**'dir.)



## Tedarikçilerin Türü ve Bölgelere Göre Dağılımı

Tedarik türü	Tedarikçinin bulunduğu bölge/şehir/ülke	Tedarikçilerin zincirde sektöre özel niteliği
Hizmet / Servis	Katar, Irak, Türkiye, Libya	Emek-yoğun
Malzeme / Hammadde	Afganistan, Arabistan, Kongo	Malzeme-yoğun
Alt-yüklenici	Irak, Türkiye, Afganistan	Emek-yoğun



# Dış Girişimlere Yönelik Taahhütler

## **İhtiyati Yaklaşım**

Yüksel İnşaat faaliyetlerinden kaynaklanabilecek ekonomik, çevresel ve toplumsal etkileri önceden belirlemek konusunda çaba göstermektedir. Belirlenen riskler doğrultusunda ilgili kişiler bilgilendirilmekte ve gerekli tedbirler alınmaktadır. İtibar yönetimi, iş sağlığı ve güvenliği, çevre ve kalite yönetim sistemleri, çalışan eğitimleri, iş etiği gibi konularda risklerin belirlenmesi ve önleyici faaliyetlerde bulunulması Yüksel için öncelik arz etmektedir.

Rio Prensiplerinin 15. maddesinde tanımı yapılan ihtiyati yaklaşıma göre çevre korumada önleyici yaklaşım ülkelerin kapasiteleri oranında en geniş biçimde uygulanacaktır. Ciddi ve geri dönüşü olmayan bir zarar tehdidinin bulunduğu durumlarda bilimsel açıdan tam kesinlik olmaması çevresel bozulmayı önleyecek maliyet-etkin önlemlerin ertelenmesine gerekçe oluşturmamalıdır.

## **Kurumsal Üyelikler**

Yüksel 2006 yılında Birleşmiş Milletler Küresel İlkeler Sözleşmesi'ne (BMKİS) imza atarak, İnsan Hakları, Çalışma Standartları, Çevre ve Yolsuzlukla Mücadele konularının prensiplerini kabul ettiğini beyan etmiştir. 2008-2010 yıllarında yayınladığı COP, 2011 yılından bu yana yayınlamakta olduğu sürdürülebilirlik raporlarında BMKİS prensipleri ile ilgili çalışmalarını ve kaydedilen gelişmeleri tüm paydaşlarına sunmaktadır.

Daha etkin çalışmalarda bulunmak, sorumlu kurum anlayışının yalnızca müteahhitlik sektöründe değil, diğer sektörlerde de gelişimini sağlamak amacı ile 2013 yılından itibaren, üç seneliğine, BMKİS Yerel Ağ Yönetim Kurulu'nda yer almıştır.





Sürdürülebilirliğin üç temel ayağından biri olan çevresel sürdürülebilirlik konusunda yine sektöründe bir ilke imza atarak 2012 yılından itibaren CDP (Karbon Saydamlık Projesi) raporlaması yapan Yüksel, mevcut çevre politikasının uygulamaya geçildiğinin göstergesi olan ISO 14001 Çevre Yönetim Sistemi Sertifikası'na sahiptir. Yüksel, sahip olduğu EN ISO 9001-2000 Kalite Yönetim Sistemi, OHSAS 18001 İş Sağlığı ve Güvenliği Yönetim Sistemi sertifikaları ile aynı özeni kalite ve iş sağlığı ve güvenliği konularına gösterdiğini belgelemektedir.

### **Yüksel İnşaat'ın Üye Olduğu Ulusal ve Uluslararası Kuruluşlar**

- Türkiye Mühendisler Birliği
- Ankara Ticaret Odası
- Ankara Sanayi Odası
- Dış Ekonomik İlişkiler Kurulu
- BM Küresel İlkeler Sözleşmesi
- BM Küresel İlkeler Sözleşmesi Türkiye Yerel Ağ Yönetim Kurulu Üyeliği
- Türkiye İnşaat Sanayicileri İşveren Sendikası
- Deniz Temiz Derneği / Turmepa

Yüksel İnşaat'ın sivil toplum kuruluşlarına katkıları üyelikle sınırlı değildir. BM Küresel İlkeler Sözleşmesi Türkiye Yerel Ağ Yönetim Kurulu'nda yer alan Yüksel İnşaat, karar alma süreçlerinde aktif rol oynamaktadır. Yüksel İnşaat Yönetim Kurulu Başkanı ve CEO'su Emin Sazak Nisan 2011-Nisan 2014 tarihleri arasında Türkiye Mühendisler Birliği (TMB) Başkanı olarak görev yapmıştır. Görev süreci içerisinde TMB, BMKİS üyeliğine imza atmış ve Etik İlkeler Belgesi yayınlanmıştır. Emin Sazak aynı zamanda Avrupa Uluslararası Mühendisler Birliği Yönetim Kurulu Üyesi ve Türk-Katar İş Konseyi Başkanı olarak da görev yapmıştır.



# Yüksel İnşaat üst ve orta kademe yöneticilerinin aktif olarak görev yaptığı sivil toplum kuruluşları:



**Emin Sazak**

**Yönetim Kurulu Başkanı ve CEO**

Türkiye Müteahhitler Birliği Başkanı ve Avrupa Uluslararası Müteahhitler Birliği Yönetim Kurulu Üyesi



**Kurtuluş Koçdağ**

**Grup Müdürü**

Türk - Etiyopya İş Konseyi Başkan Yardımcısı



**Cihan Candemir**

**Yönetim Kurulu Üyesi**

Türk - Afgan İş Konseyi Başkanı, Türk - Rus İş Konseyi Başkan Vekili, Türk - Türkmen Yürütme Kurulu Üyesi ve Asya Pasifik Ülkeleri Odalar Birliği İnşaat Sektörü Meclisi Başkanı



**Tolga Akkaş**

**Grup Müdürü**

Türk - Hindistan İş Konseyi Yürütme Kurulu Üyesi, Türk - Nepal İş Konseyi Yürütme Kurulu Üyesi, Türk - Pakistan İş Konseyi Yürütme Kurulu Üyesi



**Bülent Güngör**

**Genel Müdür Vekili**

Türk-İrak İş Konseyi Yürütme Kurulu Başkan Yardımcısı, Türk-Katar İş Konseyi Yürütme Kurulu Başkan Vekili, Türk - Oman ve Türk - Suudi Arabistan İş Konseyleri Yürütme Kurulu Üyesi



**Kaan Sert**

**İş Geliştirme Grup Müdür Yardımcısı**

Türk - Kolombiya İş Konseyi Başkan Yardımcısı, Türk - Şili İş Konseyi Yürütme Kurulu Üyesi, Türk - Venezuela İş Konseyi Yürütme Kurulu Üyesi



# Önemli Etkilerin ve Sınırların Belirlenmesi

## Raporun Sınırları

Bu rapor Yüksel İnşaat'ın konsolide finansal raporunda yer alan ekonomik, çevresel ve sosyal etkiler öncelikle Yüksel İnşaat A.Ş.'ye ait olmak üzere Yüksel Holding A.Ş.'ye ait etkileri de içermektedir.

Raporun sınırları/kapsamı, Yüksel İnşaat'ın faaliyet alanı nedeniyle karşılaşılabileceği, sektörel ve/veya kurum içinde oluşabilecek riskler, paydaş talepleri ve kaygıları, mevcut ve potansiyel ekonomik, sosyal ve çevresel etkileri göz önüne alınarak belirlenmiştir.

Rapor kapsamı, Yüksel İnşaat'ın paydaşları ile geliştirdiği iletişimden elde ettiği sonuçlara göre belirlenmiş olmasının yanı sıra, her paydaşın kendisini ilgilendiren konuya ve istediği bilgiye kolaylıkla ulaşabileceği şekilde hazırlanmıştır.



## Yüksel İnşaat A.Ş. Konsolide Finansal Tablosunda Yer Alan Kuruluşlar

1. Yüksel Libya Şubesi
2. Yüksel Dubai LLC ve Dubai Şubesi
3. Yüksel Katar Şubesi
4. Yüksel Afganistan Şubesi
5. Yüksel Ürdün Şubesi
6. Yüksel Özbekistan Şubesi
7. Yüksel Saudia Co. ve Suudi Arabistan Şubesi
8. Yüksel Irak Şubesi
9. Yüksel Kongo Şubesi
10. Sasel Elektromekanik San. ve Tic. A.Ş.
11. Fiba Yüksel Uluslararası Proje Geliştirme ve Yat.A.Ş.
12. Yüksel - Turkuaz - YDA İnşaat ve Tic. Ltd. Şti.
13. Yüksel Yapı Elemanları A.Ş.
14. Meksa Holding A.Ş.
15. Meksa Yatırım Menkul Değerler A.Ş.
16. Aysel Invest Private Stock Company
17. Yüksel Enerji Elektrik Üretim Tic. A.Ş.
18. Yüksel - Güriş - Reha Ortaklığı / Anadolu Metro İnşaatı
19. Yüksel - Yenigün - Doğu Yapı Merkezi Ortaklığı / Anadoluray Projesi İnşaatı
20. Yüksel - Metag - Tepe - Yenigün Zafer Ortaklığı - Afganistan
21. Yüksel - Midmac Ortaklığı / Katar
22. Yüksel - İlci Ortaklığı / Çetin Barajı İnşaatı
23. Yüksel - İlci Ortaklığı / Silvan Barajı İnşaatı
24. Yüksel - Özaltın Ortaklığı / Gebze Orhangazi 3. Kısım Yol İnşaatı
25. Nuro - Yüksel - Özka YDA Ortaklığı / Ordu Çevreyolu İnşaatı
26. Yüksel - Türkerler Ortaklığı / Velimeşe Atıksu Arıtma Tesisi İnşaatı
27. Yüksel - YDA 3 Ortaklığı / Gölbaşı İncek TOKİ Konutları İnşaatı
28. FCC - Yüksel - Archirodon Petroserv Ortaklığı / Katar Metro İnşaatı



## Etki Önceliklendirilmesi

**İş sağlığı ve güvenliği:** Tüm projelerinde öncelikli olarak Sıfır İş Kazası hedefini belirlemiş olan Yüksel, iş sağlığı ve güvenliği konusunu birincil öncelik olarak belirlediğinin birkez daha altını çizmiş bulunmaktadır. Konuya ilişkin performans verileri 54. sayfada detaylı olarak yer almaktadır.

**Enerji verimliliği:** Verimli enerji kullanımının iklim değişikliği üzerindeki etkisi ile faaliyetlerinden doğabilecek çevresel etkilerin en aza indirilmesi gerekliliğinin bilincindeki Yüksel, çalışanlarına da bu bilinci aktarmaya yönelik sürekli çalışmalar yapmaktadır. Yüksel'in enerji verimliliğine dair performansı Çevresel Etkiler bölümünde, 43. sayfada detaylı olarak yer almaktadır.

**İstihdam:** Yüksel, sektöründe en yüksek sayıda çalışana sahip şirketlerden biridir. Bu nedenle Yüksel'in istihdam politikası özellikle paydaşları açısından önem arz etmektedir. Yalnızca Türkiye'de değil, operasyonlarının bulunduğu tüm ülkelerde istihdama katkı sağlayan Yüksel, ilgili verileri şeffaflıkla Sosyal Etkiler bölümünde, 49. sayfada paydaşlarına sunmaktadır.

**Ekonomik performans:** Yüksel'in ekonomik performansı, doğrudan paydaşlarına etki eden bir unsur olmasından dolayı, öncelikli etkiler arasında yer almaktadır. Yüksel İnşaat'ın ekonomik performans bilgileri Ekonomik Etkiler bölümünde 41. ve 42. sayfalarda detaylı olarak verilmiştir.

**Karbon ayakizi yönetimi:** Sürdürülebilirliğin temellerinden çevresel etkilerin inşaat sektörü tarafından doğrudan etkilendiğinin farkındalığındaki Yüksel, sektöründe karbon ayak izini ölçümleyen ilk kuruluş olmuştur. 2010 yılından bu yana düzenli karbon salınımını takip etmekte olan Yüksel'in karbon ayakizine dair detaylı verileri Çevresel Etkiler bölümünde, sayfa 45 ve 46'da yer almaktadır.



**Atık yönetimi:** Hem merkezde hem operasyon alanlarında atık yönetimi çevresel sürdürülebilirlik için büyük önem taşımaktadır. Operasyon sırasında ve sonrasında oluşan tüm atıkların ayrıştırılması ve uygun şekilde bertarafını sağlamak için yapılan çalışmalar Çevresel Etkiler bölümünde 47. sayfada yer almaktadır.

**Eğitim ve öğretim:** Eğitim ve öğretimin yaşam boyu devam eden bir süreç olduğuna inanan Yüksel, iç paydaşlarına yönelik çeşitli eğitim imkânları sağlamaktadır. Bunların başında yer alan e-eğitim sistemiyle de her çalışanın istediği zaman istediği eğitimi alabilmesi imkanı sağlanmaktadır. Sağlanan bu eğitimler çalışanların kuruma karşı aidiyet hissini artmasını sağlamanın yanı sıra, kişisel gelişimlerine katkı sağlayıp performanslarını da olumlu etkilemektedir. Yüksel'in eğitim ve öğretim stratejisine dair detaylı bilgi Sosyal Etkiler bölümünde, 52. sayfada yer almaktadır.

**Yolsuzlukla mücadele:** Birleşmiş Milletler Küresel İlkeler Sözleşmesine imza atmış bir kurum olarak Yüksel, yolsuzlukla mücadele konusundaki hassasiyetini 2008 yılından bu yana yayınladığı tüm raporlarda beyan etmiştir. Yüksel paydaşları tarafından da hassasiyet gösterilen konuya ilişkin detaylı bilgi Sosyal Etkiler bölümünde, 55. ve 56. sayfada yer almaktadır.

**İnsan hakları:** Yüksel, insan hakları konusunda da hem iç paydaşı olan çalışanları, hem de operasyonlarının yapıldığı bölgelerdeki yerel halkı etkilemektedir. Bu etkilerin olumlu yönde olması, olumsuz etkilerin bertarafı için uygulanan politika ve çalışmalara Sosyal Etkiler bölümünde, 55. sayfada yer verilmiştir.

**Tedarik uygulamaları:** Faaliyet alanı nedeni ile Yüksel çok sayıda tedarikçiyle çalışmaktadır. Tedarikçi seçimleri önemli ekonomik etkiler arasındadır. Yüksel, tedarikçi seçimlerinde kalite ve çevresel uygunluk konularında hassasiyet gösterir. Mümkün olduğunca kalite ve çevre belgelerine sahip tedarikçilerle çalışmayı tercih eder. Konuya ilişkin detaylı bilgi Ekonomik Etkiler bölümünde, 22. sayfada yer almaktadır.



## Paydaş Katılımı

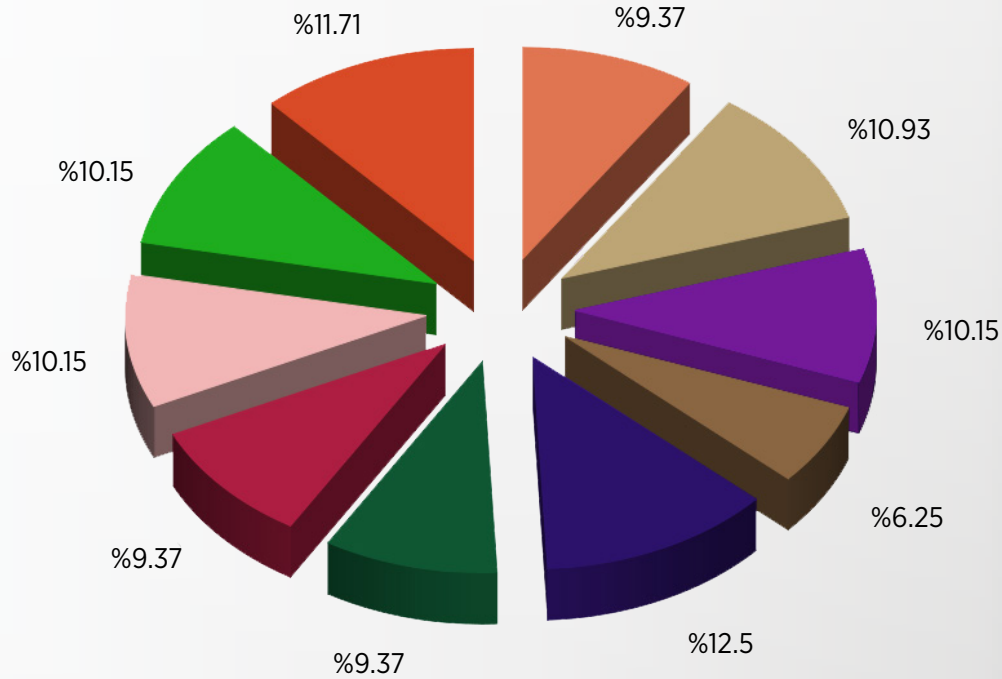
Yüksel İnşaat geniş bir paydaş kitlesine sahiptir. Paydaşlarla sürekli iletişimin iş süreçlerine ve sonuçlarına olumlu katkısının bilincinde olan Yüksel, her paydaşıyla farklı platformlarda bilgi ve görüş paylaşımında bulunmaktadır. Bu paylaşımlardan çıkartılan sonuçlar Yüksel'in sürdürülebilirlik stratejisinde önemli rol oynamaktadır.





## 2014 PAYDAŞ KATILIM ANKET SONUÇLARI

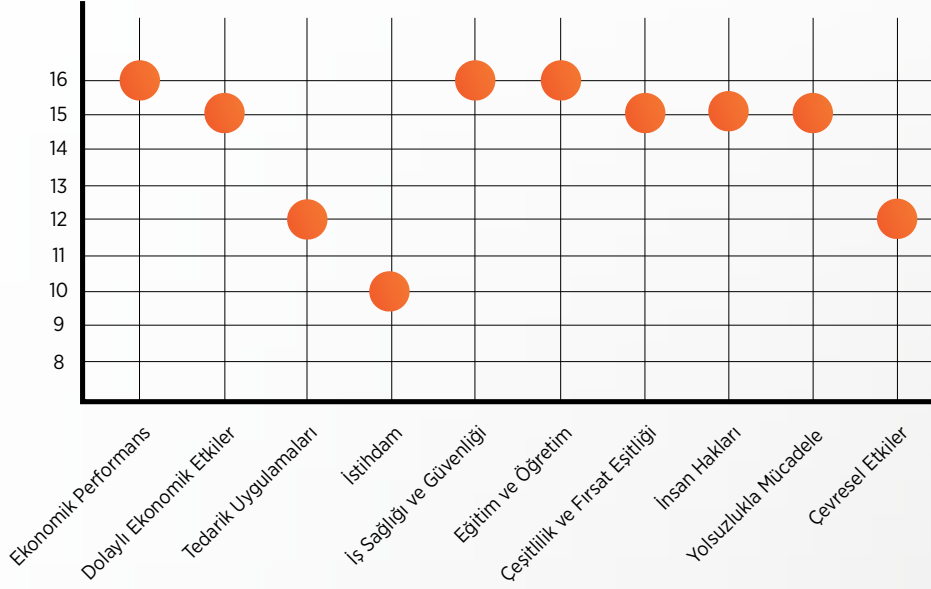
Ekonomik Performans	%9.37	Eğitim ve Öğretim	%10.93
Dolaylı Ekonomik Etkiler	%10.15	Çeşitlilik ve Fırsat Eşitliği	%9.37
Tedarik Uygulamaları	%6.25	İnsan Hakları	%10.15
İstihdam	%12.5	Yolsuzlukla Mücadele	%10.15
İş Sağlığı ve Güvenliği	%9.37	Çevresel Etkiler	%11.71



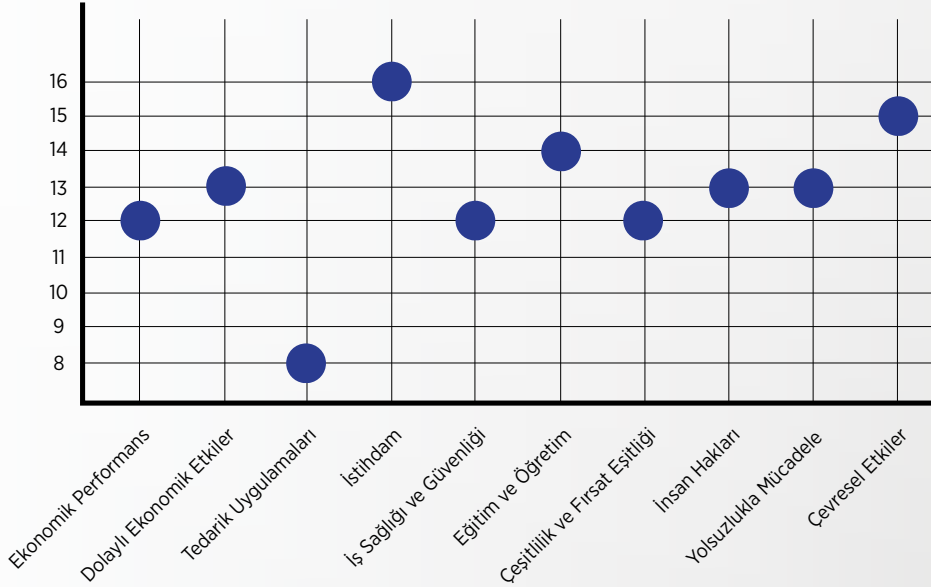


## Yüksel İnşaat Paydaş Analizi

### Şirket Performansına Etkisi



### Paydaşlar için Öncelik Derecesi



## İç Paydaşlar

	İletişim Yolları	Amaçlar ve Sonuçlar
Çalışanlar	Sürdürülebilirlik Yüksel Bülten Bilgilendirme toplantıları Bilgilendirici e-mailler	<p>Yüksel İnşaat'ın en önemli kaynağı insan kaynağıdır. Bu nedenle Yüksel İnşaat çalışanlarının gelişimi, sürdürülebilirlik stratejisinin önceliklerindedir.</p> <p>Üç ayda bir yayınlanan Yüksel Bülten'de, Yüksel İnşaat'ın sürdürülebilirlik yaklaşımı olan Yüксеlebilirlik bölümü bulunmaktadır. Bu bölümde Yüksel İnşaat'ın sürdürülebilirlik uygulamalarına ve genel bilgilere yer verilmektedir.</p> <p>Çeşitli etkinlikler aracılığı ile çalışanlar ve üst yönetim bir araya gelmektedir. Ayrıca kişisel gelişmelerine katkıda bulunmak amacıyla her hafta yenilenen önemli mesajlar içeren pop uplar yayınlanmaktadır.</p> <p>Çalışanlar için gerektiğinde kutlama ve taziye amaçlı çiçek gönderimi yerine adlarına bağış yapılmaktadır.</p>
Yönetim Kurulu ve Genel Müdür	Periyodik olarak düzenlenen bilgilendirme toplantıları Yönetim Vizyon Toplantıları	<p>İlgili departmanlar tarafından üst yönetime düzenli olarak sürdürülebilirlik çalışmaları ve iletişimi ile ilgili bilgi aktarılmakta ve görüş alınmaktadır.</p> <p>Ayrıca Vizyon Toplantıları ile alanında uzman konuşmacılar davet edilerek ekonomi, yönetim stratejileri, sürdürülebilirlik stratejileri gibi konularda üst yönetime güncel bilgiler verilmekte ve fikir alışverişi yapılması sağlanmaktadır. Konuk edilecek konuşmacılar içinse adlarına fidan dikimi gerçekleştirilmektedir.</p>



## Dış Paydaşlar

	İletişim Yolları	Amaçlar ve Sonuçlar
Finansal Kuruluşlar	Karşılıklı görüşmeler Bilgilendirme toplantıları Sürdürülebilirlik raporu Telefon, e-posta, fax Organizasyon davetleri	Yüksel, sürdürülebilirlik stratejisinin yanı sıra kurumsal sorumluluk çerçevesinde gerçekleştirdiği faaliyetlerin içeriklerini ve bütçelerini sürdürülebilirlik raporu olan Yüксеlebilirlik'te açıklamaktadır.  Bu bilgilerin daha detaylı olarak talep edilmesi halinde düzenlenen toplantılarda finansal kuruluşlara raporlar ve ayrılan bütçeler üzerine detaylı bilgilendirme yapılmaktadır.  Yüksel, birlikte iş yaptığı finansal kuruluşları, sosyal etkinliklerine davet etmektedir.
Yatırımcılar	Web sitesi Sürdürülebilirlik raporu Toplantılar Diğer raporlar Yatırımcı İlişkileri'ne özel link ve e-posta adresi	Yüksel, yatırımcılarının en hızlı ve en doğru şekilde bilgilendirilmesi konusunda hassasiyet gösterir. Bu nedenle web sitesinde yer alan bilgiler düzenli olarak güncellenir.  Yüksel İnşaat web sitesinde yer alan 'Yatırımcı İlişkileri' bölümü Yüksel'in önemli haberleri ve finansal tablolarının yanı sıra etik kurallarını da içermektedir.  Yine Yüksel İnşaat'ın web sitesinde yer alan 'Sürdürülebilirlik' bölümünden yatırımcılar Yüksel'in sürdürülebilirlik raporlarına ve çalışmalarına dair bilgilere kolaylıkla erişim sağlayabilmektedir.
Müşteriler	Karşılıklı görüşmeler Bilgilendirme toplantıları Telefon, e-posta, fax Organizasyon davetleri	Yüksel'in müşterileri ile iletişimi sonucunda çevresel sürdürülebilirlik, iş sağlığı ve güvenliği, iş etiği gibi konularda yeni gelişmeler kaydedilebilmektedir.  Bu nedenle Yüksel müşteri taleplerini ve endişelerini ciddiyetle dikkate alır ve takip eder.



## İletişim Yolları

## Amaçlar ve Sonuçlar

Tedarikçiler	Telefon, e-posta, fax Karşılıklı görüşmeler	Yüksel operasyonları için tedarik ettiği malzemeleri, çevresel etkileri azaltmaya yönelik olanlardan tercih etmektedir. Yüksel'in bu talepleri doğrultusunda tedarikçileri çevre dostu ürünlerin arzını artırmıştır.
Devlet	Resmi yazışmalar Organizasyon davetleri	Yüksel'in devlet kurumları ile olan ilişkileri kayıt altında tutulan resmi yazışmalar yoluyla yürütülmektedir.  Bu resmi yazışmaların dışında Yüksel'in düzenlemiş olduğu sanat ve/veya spor içerikli organizasyonlara ilgili devlet kurumlarının yöneticileri de davet edilmektedir.  Yüksel'in en önemli toplumsal yatırımlarından olan Yılmaz Sazak Uluslararası Atletizm Yarışmaları'na Spor Bakanı başta olmak üzere Gençlik ve Spor Bakanlığı'na bağlı olarak görev yapan yöneticiler davet edilmektedir.
Sivil Toplum Kuruluşları	Üyelikler Periyodik toplantılar Yayın üyelikleri İş birlikleri	Toplumsal gelişimde sivil toplum kuruluşların rolünün bilincinde olan Yüksel, toplumsal katkılarını planlarken STK ile iş birliği yapmaya özen gösterir.  STK yayınlarını takip ederek, onların çalışmalarından haberdar olur ve gündemi takip eder.  Sektöründe BM Küresel İlkeler Sözleşmesi'ne ilk imza atan Yüksel İnşaat, 2013 yılından itibaren BMKİS Yerel Ağ Yönetim Kurulunda yer alarak aktif göreve başlamıştır.
Üniversiteler	Tanıtım Toplantıları Çözüm Ortaklıkları	Üniversitelerin kariyer ve sektör günlerinde stand açılarak öğrenciler ve öğretim kadrolarıyla bilgi alışverişi ve ortak paydaları geliştirmeye yönelik çalışmalar yapılmaktadır. ODTÜ IACES grubunun ve diğer üniversitelerin etkinliklerinde Yüksel yöneticileri tecrübe ve beklentilerini öğrencilere aktarmaktadır.  Sosyal sorumluluk ve sponsorluk projelerinde Yüksel, çözüm ortağı olarak, üniversitelerle, vakıflarla, derneklerle ve ihtiyaç sahibi kurumlarla işbirliği geliştirmektedir.

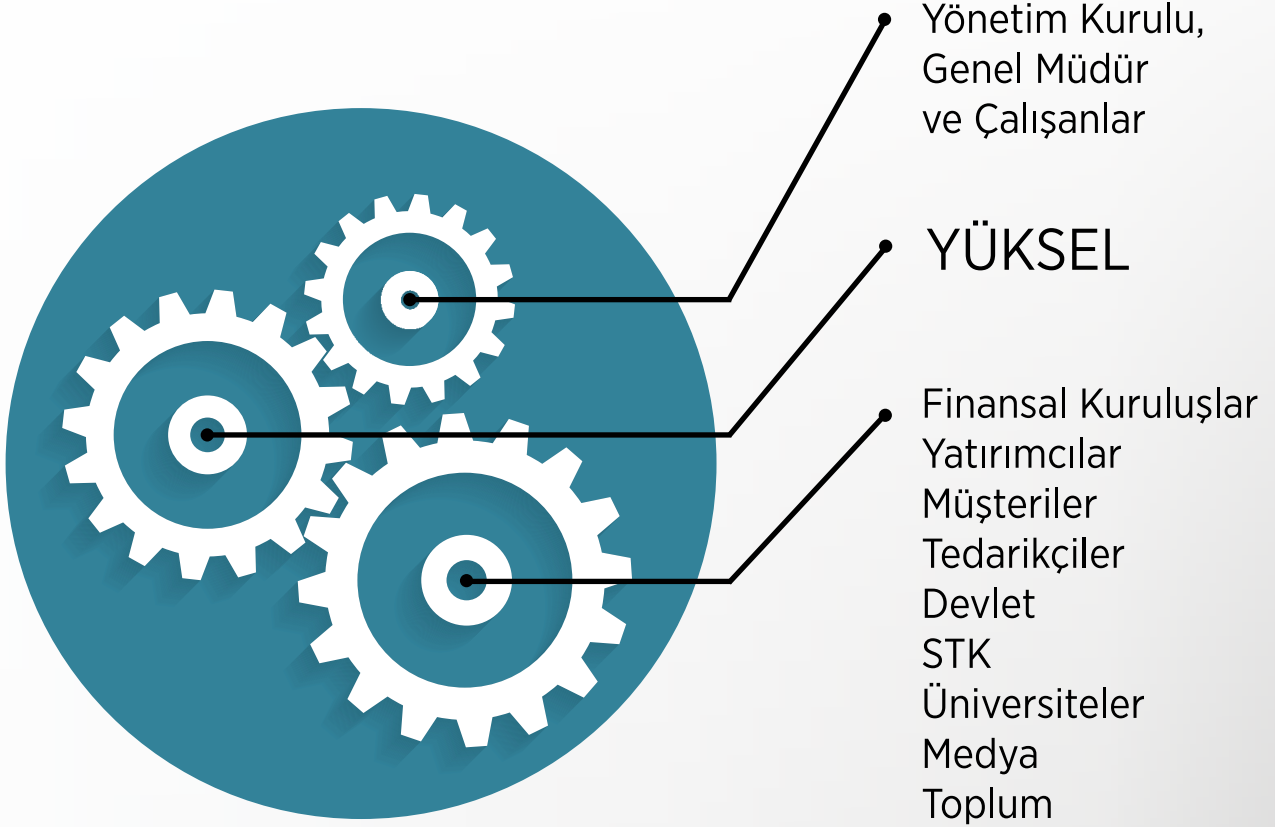


## İletişim Yolları

## Amaçlar ve Sonuçlar

Medya	Basın toplantıları Basın bültenleri Röportajlar	Yüksel İnşaat medya ile diyalogunu şeffaflıkla ve dürüstlikle yürütmektedir. Basın tarafından gelen bilgi taleplerine hızlı ve doğru şekilde yanıt verilmektedir. Toplum bilgilendirmek amacıyla haber nitelikli bilgiler basın bülteni düzenlenerek medya kuruluşlarına servis edilmektedir.
Toplum	Sürdürülebilirlik raporu Web sitesi Sosyal medya KSS kapsamında çalışan gönüllülüğü faaliyetleri Sponsorluklar	Yüksel İnşaat yalnızca Türkiye’de değil, faaliyet gösterdiği tüm bölgelerde toplumsal katkılarda bulunmaktadır. Yüksel’in toplumsal katkı çalışmaları ile ilgili detaylı bilgiye <a href="http://www.yuksel.net">www.yuksel.net</a> adresinden ulaşabilirsiniz.





Yüksel, sürdürülebilirlik stratejisinin önemli bir parçası olarak gördüğü paydaş görüşlerini dikkate almakta; sorunları ve sorularına mümkün olan en hızlı ve en doğru şekilde geri dönüş yapmaktadır. Yüксеlebilirlik IV'ün içerik oluşturma çalışmaları esnasında paydaşlardan görüşleri ve önerileri alınmıştır. Bu görüş ve öneriler doğrultusunda raporun içeriği oluşturulmuş, en çok öne çıkan konular doğrultusunda daha detaylı bilgi sunulmuştur.



# Yönetişim

## Yüksel İnşaat A.Ş. Yönetim Kurulu

Emin Sazak - Yönetim Kurulu Başkanı ve CEO

Mehmet Emin Sazak - Başkan Yardımcısı

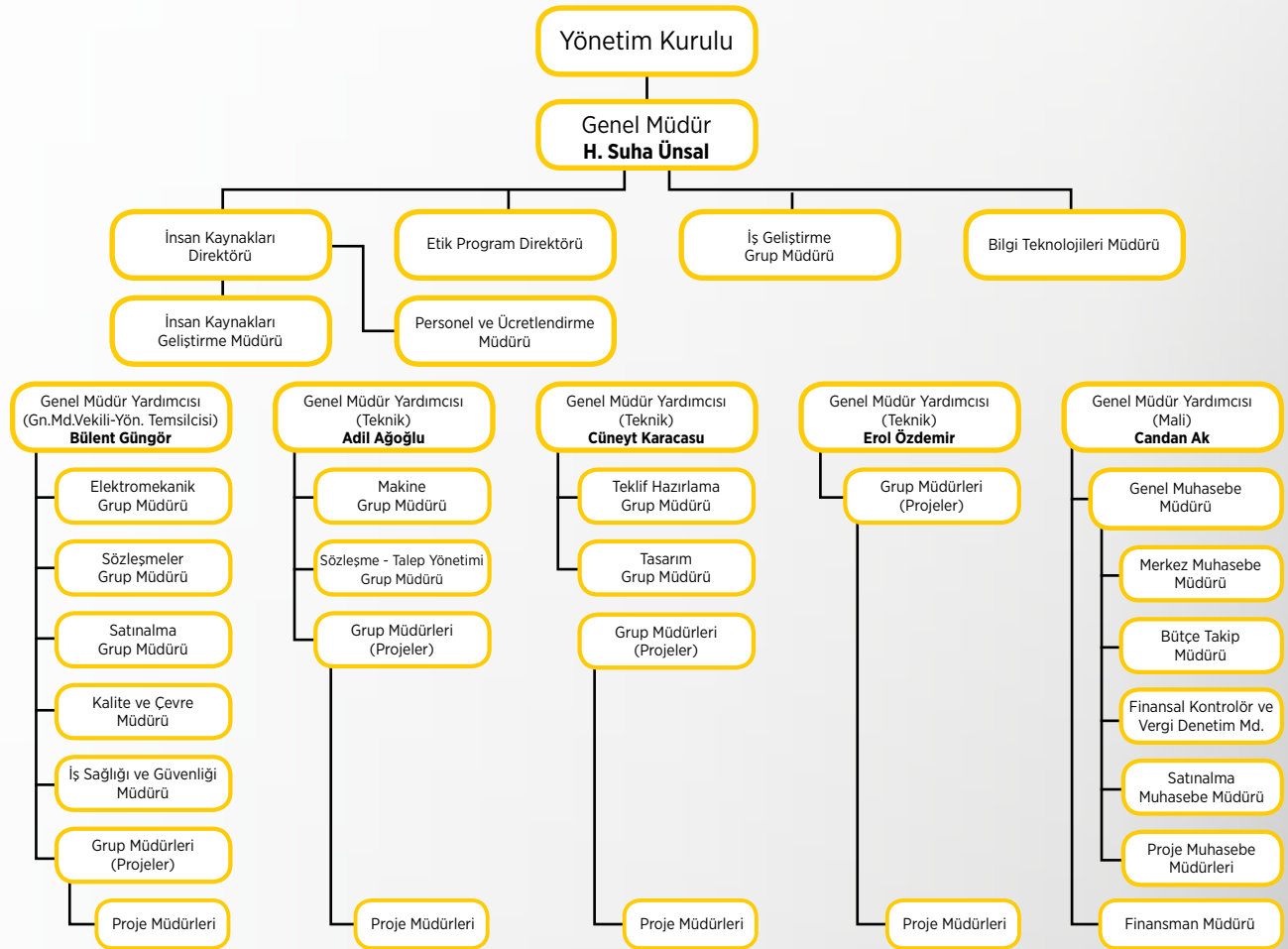
Süleyman Servet Sazak - Murahhas Üye

Yurdal Sert - Üye

Cihan Candemir - Üye

Hakkı Suha Ünsal - Üye ve Genel Müdür

## Yüksel İnşaat A.Ş. Organizasyon Şeması



## İş Etiđi ve Dürüstlük

**Yüksel İş Etiđi Programı çalışanlarımızın huzurunu korumak, onlara güvenli bir iş ortamı sağlamanın yanı sıra tüm paydaşlarımız için karşılıklı bir güven ortamı yaratmaktadır. Yüksel'in tüm değerlerinin açıkça belirtildiđi Program yolsuzlukla mücadelede, çevre koruma kurallarına kadar geniş bir kapsama sahiptir. Tüm paydaşlarımız sorunlarını ve şikayetlerini 7 gün 24 saat açık olan Etik Hattına bildirebilirler.**

Yüksel İnşaat'ın iş etiđine verdiđi önem ve gösterdiđi hassasiyet sonucu ortaya çıkan İş Etiđi Programı tüm merkez çalışanlarına dağıtılmıştır. Yüksel bünyesine yeni katılan çalışanlara, işe girdiđi ilk gün verilen Yüksel İnşaat'ı tanıtan dosyanın içerisinde İş Etiđi Programı bulunmaktadır. Yüksel'de dürüstlük, saygı ve güven, uyumluluk, sorumluluk ve kalite değerleri ön planda tutulmaktadır.

Yüksel İş Etiđi Programı, tüm Yüksel çalışanlarına ve Yüksel ile iş ilişkisi olan herkese istenilen her saatte ulaşılabilen bir Etik Hattı sunmaktadır. Etik Hattına istenilen her türlü düşünce ve şikâyet, 7 gün 24 saat, ücretsiz olarak telefonla, e-posta yoluyla veya doğrudan aktarılabilir. Etik Hattına yapılan tüm başvurular gizli tutulmaktadır. Başvurular hakkında ilgili çalışmalar yapıldıktan sonra, başvuru sahibi mutlaka bilgilendirilmektedir.

### **Etik Hattına Telefonla Ücretsiz Ulaşmak İçin:**

Türkiye içerisinde: **0800 314 10 28**

Irak ve Afganistan'dan: **1008 # 41099 00005 0 800 314 10 28**

Etik Hattına E-Posta Yoluyla Ulaşım: **etik@yüksel.net**

Etik Hattına Doğrudan Ulaşım: Yüksel İnşaat Genel Müdürlük / Etik Program Direktörlüğü  
- Hande Tarıkahya





# Ekonomik Etkiler

## Ekonomik Performans

Yüksel ekonomik performans göstergelerini başta yatırımcıları ve finansal kurumlar olmak üzere tüm paydaşları ile şeffaf bir şekilde paylaşmaktadır. Bağımsız denetimden geçen detaylı finansal raporlara yatırımcılar Yüksel'in web sitesinde yer alan Yatırımcı İlişkileri bölümünden ulaşabilirler. Yüksel'in konsolide finansal göstergeleri aşağıdaki gibidir:

### Doğrudan Ekonomik Gelirler

Net Satış Gelirleri	1.193.574.166 TL
Sabit Kıymet S atış Karı	4.186.514 TL
Menkul Kıymet Satış Karı	- TL
İştirak Bağlı Ortaklık Satış Karı	- TL



### Dolaylı Ekonomik Etkiler

Yüksel operasyon yaptığı bölgelerde yalnızca ticari olarak değil aynı ve hayır amaçlı kamu yararına yaptığı yatırımlarla da dolaylı olarak ekonomik etkide bulunmaktadır.

2014 yılında içerisinde Merkez Teşkilatında ve yürütülen operasyonlarda dolaylı ekonomik katkılar yapılmaya devam edilmiş olmakla birlikte, sağlanan sponsorluk, burs ve bağış yardımlar için 220.000 TL katkı sağlanmıştır.



## Dağıtılan Ekonomik Değer

İşletme giderleri	
*Hammadde giderleri	<b>430.783.041,13 TL</b>
*Dışarıdan alınan hizmet giderleri (çalışan eğitimleri, taşeronluk hizmetleri, patent ücreti, lisans ücreti, vb.)	<b>408.977.155,64 TL</b>
*Tesis giderleri (kira, bakım-onarım, vb.)	<b>85.725.870,99 TL</b>
Çalışan ücretleri (ücret bordrosunun içerdiği maddeler; gelir vergisi, sigorta vb.) ve sağlanan faydaların tutarı; özel sağlık sigortası, şirket aracı, yol yardımı, burs, işten çıkarılma tazminatı, vb. NOT: Mesleki eğitim, iş için kullanılan araç gereç, güvenlik malzemeleri gibi iş fonksiyonarı ile direk olarak ilgili olan masraflar dahil edilmemiştir.	<b>317.026.646,15 TL</b>
Sermaye sağlayacılarına yapılan ödemeler (Temettü ödemeleri vb.)	<b>0 TL</b>
Devlete yapılan ödemeler toplamı faaliyet gösterilen diğer ülkelerde ödenen vergiler varsa bu ödemelerin ülkelere göre yapılan ödemeler toplamında dağılımı. (Kurumlar vergisi, gelir vergisi, emlak vergisi, ulusal-uluslararası cezalar vb.) KDV dahil edilmemiştir.	<b>598.157,09 TL</b>
Sosyal Yatırımlar için yapılan ödemeler toplamı Bağışlar, Sivil Toplum Kuruluşlarına yapılan destekler, araştırma-geliştirme çalışması için yapılan finansal destekler, okul/yol/fabrika gibi şirketin faaliyet alanı dışında kalan alt yapı yatırımlarına yapılan finansal destekler vb.	<b>164.883,06 TL</b>
<b>Toplam</b>	<b>1.243.275.754,06 TL</b>



# Çevresel Etkiler

## Çevresel ve Sosyal Etkiler

Yüksel, operasyonlarının bulunduğu bölgelerdeki faaliyetlerinden kaynaklanan olumlu çevresel ve sosyal etkileri artırmak; olumsuz etkileri ise öngörerek ortaya çıkmasını engellemek, engelleyemediği durumlarda ise en aza indirerek, mümkün olduğu yerlerde de sınırlamak için tecrübeli ekibiyle gerekli çalışmaları yaparak tedbir alan Yüksel İnşaat'ta Çevresel ve Sosyal Etkiler Genel Müdür Vekili Bülent Güngör'ün sorumluluğundadır. Yönetim anlayışının temel parçası olan sürdürülebilirlik sadece inşaat sektörü için değil, tüm sektörler için bir gerekliliktir. Bu nedenlerden yola çıkarak BM Küresel İlkeler Sözleşmesi Türkiye Yerel Ağı Yönetim Kurulu'nda yer alarak kurumsal sorumluluk bilincinin yaygınlaşmasında aktif rol üstlenmiştir.

## Enerji Verimliliği

Yüksel'in 2014 yılında Genel Müdürlük'te, Ankara Makina İkmal Müdürlüğü'nde (Kazan) ve denetime tabi şantiyelerinde tükettiği yenilenebilir ve yenilenemeyen yakıt miktarı aşağıdaki gibidir;



## Motorin

Jeneratör İin (Genel Mdrlk A, B, F Blok ve Kazan)	6.720 lt (A Blok: 1.420 lt, B Blok: 1.300 lt, F Blok: 1.420 lt, Kazan: 2.580 lt)
Kazan	2.580 lt (makineler iin)

## Doęalgaz

F Blok Mutfak	7.564 m <sup>3</sup>
Merkezi Isıtma İin (A, B, F Blok ve Kazan)	295.705 m <sup>3</sup>

## Elektrik

Genel Mdrlk (A, B, F Blok, Otopark) ve Kazan	1.871.583 kW
---	--------------

Belirtilen miktarların hesaplanma metodu aylık olarak okunan fatura, fiş ve slip belgeleridir.

2014 yılında yapılan ölçmler sonucunda en fazla enerji tketiminin nakliye, enerji kullanımı ve uuşlardan kaynaklandığı belirlenmiştir. 2015 yılında tasarruf planlanmasına dair alıřmalar başlatılmıştır.

Periyodik makine bakım-onarım alıřmalarının amacı da yakıt tasarrufuna yöneliktir. Bunun yanı sıra tasarruflu ampul kullanımı yaygınlaştırılmıştır.

2014 yılı enerji kullanımı bir önceki yıl ile karşılaştırıldığında iklim deęişikliğinden ötürü bir miktar artma görlmektedir.



## Karbon Ayak İzi Yönetimi

Yüksel İnşaat, ölçümlemeyi mevcut ve potansiyel olumsuz etkilerin önüne geçmek için alınması gereken tedbirlerin belirlenmesinde en önemli adım olarak görmektedir. Bu nedenle karbon ayak izini profesyonel danışmanlarla iş birliği yaparak ölçümlemekte, sonuçları bir önceki yıllara verileri ile karşılaştırmakta ve gerekli azaltım tedbirleri için çalışmalar yapmaktadır.

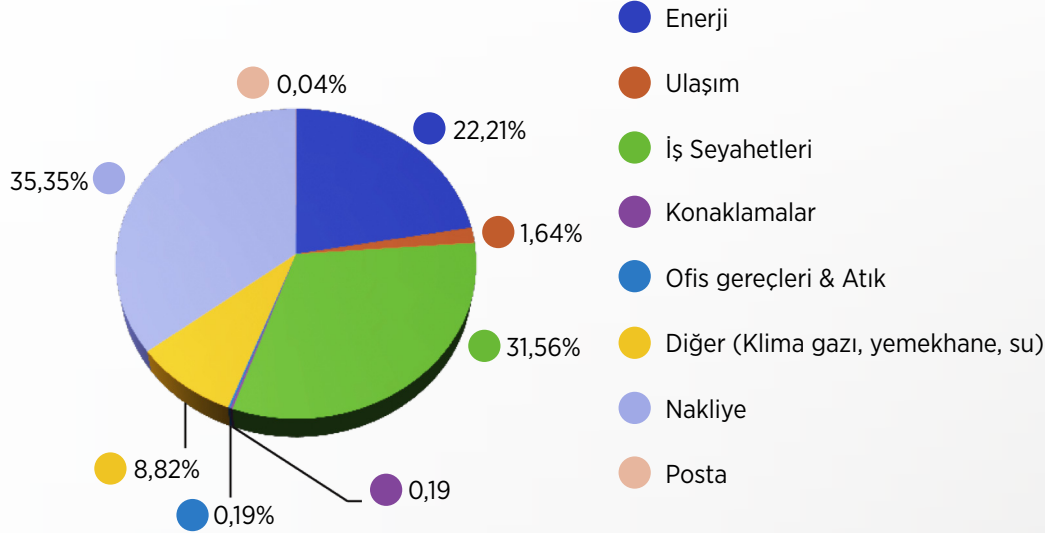
2013 ve 2014 yıllarının kurumsal karbon ayak izi ölçümleri karşılaştırmalı olarak aşağıdaki gibidir;

### 2013 - 2014 Yılı Karbon Ayak İzinin Aktivitelere Göre Karşılaştırılması (%)

Emisyon Kaynağı	Kapsam	2013	2014	Δ
Faaliyet Başlığı	1/2/3	t CO <sub>2</sub> e	t CO <sub>2</sub> e	%
Enerji	1-2-3	1.703,60	1.823,87	7,06
Ulaşım	1-3	144,25	134,37	6,85
İş Seyahatleri	3	2.164,82	2.591,57	19,71
Otel Konaklamaları	3	73,91	15,83	-78,58
Ofis Malzemeleri & Atıklar	3	34,94	15,71	-55,02
Diğer (Klima Gazı, Yemekhane, Su Tüketimi)	1-3	917,86	724,73	-21,04
Nakliye	3	5.391,65	2.902,84	-46,16
Posta	3	6,27	3,46	-44,82
<b>Toplam</b>	<b>1-2-3</b>	<b>10.437,29</b>	<b>8.212,39</b>	<b>-21,32</b>



## 2014 Yılı Karbon Ayak İzinin Yüzdesel Dağılımı



## 2014 Yılı Karbon Ayak İzinin Yüzdesel Dağılımı

Yüksel İnşaat'ın 2013 ve 2014 yıllarında oluşan karbon ayak izi değerlendirildiğinde, en yüksek artış gösteren aktivite başlığı %19,71'lik artış oranı ile iş seyahatleridir.

Yüksel İnşaat'ın başlıca karbon ayak izi kaynağı olan nakliye aktiviteleri sonucu oluşan karbon ayak izi ise 2013 - 2014 yılları arasında %46,16'lık bir azalma göstermekte, fakat yine de kurumun başlıca emisyon kaynağını oluşturmaktadır.

2014 yılında otel konaklamaları sonucu oluşan karbon ayak izi değerinde 2013 yılına oranla %78,58'lik bir azalma görülmektedir.

Ofis malzemeleri ve atık bertarafı sonucu oluşan emisyonlarda ise %55,02'lik bir azalma gözlenmektedir.

Yüksel İnşaat'ın 3. büyük emisyon kaynağını oluşturan enerji tüketimi sonucu oluşan emisyonlar, 2013 - 2014 yılları arasında %7 oranında artmıştır. Bu artışın başlıca nedeni, mevsimsel sıcaklık ortalamalarında görülen aşırı değişiklikler nedeniyle yaz aylarında soğutma, kış aylarında ise ısıtma ihtiyacında artışa neden olmaktadır.



## Atık Yönetimi

Yüksel faaliyetlerinden kaynaklanan atıkların ölçümünü yapmakta ve atıkların bertarafını /geri dönüşümünü yasal mevzuatlara göre sağlamaktadır. Atıklar yetkili kuruluşlara bertaraf /geri dönüşüm için teslim edilmektedir.

### Atık Miktarları

#### 2014 Genel Müdürlük ve Kazan

Kağıt Karton - 1679 kg

Plastik - 475 kg

Metal - 378 kg

Cam - 76 kg

Bitkisel Yağ - 340 lt

Evsel Atık - 1236,2 kg

Pil - 30,49 kg

Floresan (120 cm) - 40 Adet

Floresan (60 cm) - 157 Adet

Tıbbi Atık - 2,00 kg (Tıbbi atık eser miktarda olup, tahmini ağırlık verilmelidir)

UPS (Akü) - 0,00 Adet

Geri Dönüşüm Atığı (Plastik, Kağıt, Metal) - 1970 kg

Motor Yağı - 850 lt

Filtre (Yağ, mazot, hava) - 100 kg

ÖTL (Ömrünü Tamamlamış Lastik) - 1410 kg

Akü - 30 kg

#### Gebze - Orhangazi Otoyol Şantiyesi

Kontamine Ambalaj - 700 kg

Kontamine Atık - 1440 kg

ÖTL (Ömrünü Tamamlamış Lastik) 39.190 kg

Yağ Filtresi - 380 kg

Tehlikeli Madde İçeren Toprak ve Kayalar - 120 kg

Bitkisel Yağ - 360 kg



Yüksel, Çevre Yönetim Sistemi kapsamında Çevre Boyut ve Etki Analizleri yapmakta, faaliyetlerini bu doğrultuda kontrollü şartlar altında yürütmekte, yasal ve diğer şartlara uygunluk açısından izleme ve ölçmeler gerçekleştirmekte, gerekli durumlarda ilave önlemler almaktadır.

Kullanılan suyun azaltımı için Genel Müdürlük'te sensörlü armatürler kullanılması, emisyon azaltımı için danışman firmayla birlikte tasarruf planlama çalışmaları başlatılması, toz emisyonu için çeşitli kontrol önlemleri uygulamaları (arazözle toz sulama, fısıkiye sistemleri, silobazlarda filtre kullanımı gibi) ve atık yönetimi uygulamaları Yüksel'in çevresel etkilerini azaltmaya yönelik faaliyetlerdir.

Müşterilerden ve/veya yerel halktan gelen tüm şikayetler özenle değerlendirilmekte ve çözüme ulaştırılmaktadır. Bildirilen şikayetlerin incelenmesinden sonra gerekli önlemlerin alınması, iyileştirme yapılması, hasarların tamir/tazmin edilmesi, yardımlarda bulunulması gibi çalışmalar gerçekleştirilerek çözümler üretilmektedir.



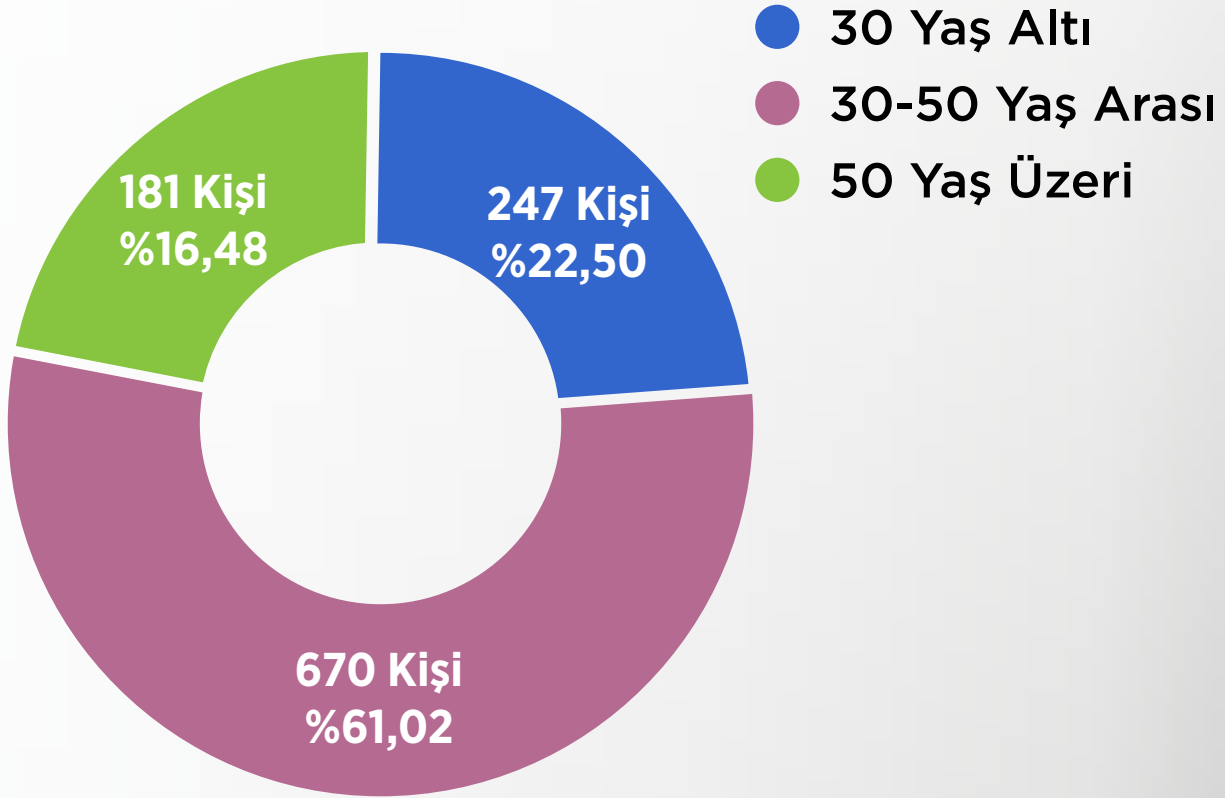


## Sosyal Etkiler

### Yüksel Çalışanları

Yüksel'in dinamik, yeniliklere açık ve hızlı adaptasyon gücü genç çalışan popülasyonundan ileri gelmektedir.

Türk Uyruklu **(1098)** çalışanın yaş dağılım tablosu:



2014 yılında Yüksel'den ayrılan çalışan sayısı ve yaş (30 altı, 30-50 arası, 50 üstü), cinsiyet ve bölgelere göre oranları aşağıdaki şekildedir;

YERLEŞİM	30 Yaş Altı		30-50 Yaş Arası		50 Yaş Üstü		Toplam		Genel Toplam Çıkan Personel Sayısı
	Erkek	Kadın	Erkek	Kadın	Erkek	Kadın	Erkek	Kadın	
Afganistan	70	0	112	0	16	0	198	0	198
Arabistan	18	0	53	0	20	0	91	0	91
Irak Erbil	21	0	67	0	15	0	103	0	103
Kandil Barajı ve HES	0	0	6	0	2	0	8	0	8
Katar	35	3	33	0	18	0	86	3	89
Kongo Brazaville	3	0	15	0	4	0	22	0	22
Köprübaşı Barajı ve Hes İnşaatı	0	0	0	0	1	0	1	0	1
Libya	48	1	106	0	18	0	172	1	173
NYÖY Ordu Çevre Yolu İnşaatı	2	0	4	1	1	0	7	1	8
Sarıgözü Barajı ve HES	0	0	6	0	2	0	8	0	8
Taşkent Merkez	0	0	1	0	1	0	2	0	2
Yüksel - İlci Adi Ortaklığı (Çetin)	129	1	128	0	22	0	279	1	280
Yüksel - İlci Adi Ortaklığı (Silvan)	1	0	4	0	3	0	8	0	8
Yüksel - Özalpın Adi Ortaklığı	16	0	10	0	5	0	31	0	31
Yüksel İnşaat A.Ş. İstanbul Büro	1	0	1	0	0	0	2	0	2
Yüksel İnşaat A.Ş. Kazan	1	0	10	0	4	0	15	0	15
Yüksel İnşaat A.Ş. Merkez	7	4	11	15	10	1	28	20	48
Yüksel Türkerler Adi Ortaklığı	2	0	3	0	0	0	5	0	5
<b>TOPLAM</b>	<b>354</b>	<b>9</b>	<b>570</b>	<b>16</b>	<b>142</b>	<b>1</b>	<b>1066</b>	<b>26</b>	<b>1092</b>

**2014 Yılı Toplam Ayrılan Kişi Sayısı: 1092**



Yüksel, çalışanlarının aile hayatlarına saygı duyar ve iş-özel yaşam dengesine önem verir. Doğum yapan tüm kadın çalışanlar yasal hakları çerçevesinde izinlerini kullanır. Erkek çalışanlar da 1 günlük doğum izninden faydalanma hakkına sahiptir.

- Doğum izninden faydalanma hakkı doğan toplam çalışan sayısını cinsiyetlerine göre;  
3 ERKEK + 0 KADIN
- Doğum iznini kullanan toplam çalışan sayısını cinsiyetlerine göre;  
3 ERKEK + 0 KADIN
- Doğum izninin bitimini takiben işe geri dönen çalışan sayısını cinsiyetlerine göre;  
3 ERKEK + 0 KADIN
- Doğum izninin bitimini takiben işe geri dönen çalışanlardan, dönüşlerini takip eden 12 ay içerisinde halen çalışmaya devam edenlerin cinsiyete göre sayısı;  
3 ERKEK + 0 KADIN
- Doğum iznini kullanan çalışanların işe dönüş ve işte kalış oranlarını cinsiyetlerine göre;  
%100 ERKEK + %0 KADIN



## Yüksel'de Eğitim

Yüksel çalışanlarının mesleki ve kişisel gelişimlerine büyük önem vermektedir. Çalışanlarına sunduğu eğitim olanakları sektöründe örnek oluşturacak niteliktedir. 2014 yılında Yüksel Akademi sayesinde 358 adam-saat e-egitim almıştır. Eğitime katılan personelin, eğitim katılım ücreti, eğitim şehir dışında ise ulaşım ve konaklama gibi ücretleri de karşılanmaktadır. Bunun yanı sıra eğitime katılan personel, eğitim süresince izinli sayılmaktadır.

### Genel Eğitim

#### Merkez Çalışanları - Beyaz Yaka (Yüksel İnşaat)

Kadın 76 Saat 353

Erkek 150 Saat 805

### E-Eğitim

#### Merkez ve Şantiye Çalışanları - Beyaz Yaka (Yüksel İnşaat)

Kadın 23 Saat 60

Erkek 101 Saat 298

2014 yılı Yüksel İnşaat çalışanlarının birinci derece yakınlarına verilen burs bütçesi: **197.850 TL**

İlk ve Orta Öğretim: 40 kişi

Yüksek Öğrenim: 28 kişi

Toplam: 68 kişi



## Yüksel'de Çeşitlilik ve Fırsat Eşitliği

Yüksel tüm çalışanlarına cinsiyet, dil, din, ırk, siyasi görüş ve tercih ayrılığı gözetmeksizin eşit fırsat sunmaktadır. Yüksel çalışanlarının 2014 yılındaki çeşitliliğine dair detaylı tablolar aşağıdaki gibidir:

### Kadın - Erkek Çalışan Çeşitliliği

Yüksel Genel Müdürlük Çalışan Toplamı: 147 kişi

Kadın Çalışan Sayısı: 33 kişi, %22,45

Erkek Çalışan Sayısı: 114 kişi, %77,55

### Yönetici Pozisyonunda Görev Yapan Çalışan Çeşitliliği

Yönetici Pozisyonları (Müdür Yardımcısı üstü): 40 kişi, %27,21 (toplam çalışana oranı)

Kadın Yönetici Çalışan Sayısı: 5 kişi, %3,40 (toplam çalışana oranı), %12,50 (toplam yönetici çalışana oranı)

Erkek Yönetici Çalışan Sayısı: 35 kişi, %23,81 (toplam çalışana oranı), %87,50 (toplam yönetici personele oranı)

30-50 Yaş Arası: 21 kişi %52,50 (toplam yönetici personele oranı)

50 yaş üstü : 19 kişi %47,50 (toplam yönetici personele oranı)

### Yaş Gruplarına Göre Çalışan Çeşitliliği

50 yaş üstü : 53 kişi, %36,06

30-50 yaş arası : 86 kişi, %58,50

30 yaş altı : 8 kişi, %5,44

Yüksel çalışanlarının ücretlerini belirlerken cinsiyet ayrımı yapmamaktadır.

### Kadın-Erkek Çalışan Kök Ücret Oranları

	Kadın	Erkek
Kişi Sayısı	50 kişi	1048 kişi
Ortalama Ücret	3.265,58 TL	4.401,41 TL

Pozisyonun sorumluluk ve taşıdığı riskler gözönünde bulundurularak belirlenmektedir.



## İş Sağlığı ve Güvenliği

İş Sağlığı ve Güvenliği Yüksel'in yüksek hassasiyet gösterdiği konulardan bir tanesidir. Yurtiçi projelerin hepsinde, yasal mevzuatın bir gereği olarak, aylık İSG Kurulu toplanmaktadır. Suudi Arabistan'da projelerde gerekli görülen durumlarda İSG Kurulu bir araya gelir. Katar projelerinde de aynı amaca yönelik aylık toplantılar yapılmaktadır.

### **Yine yasal mevzuat gereği aylık İSG Kurul Toplantılarına katılan personel aşağıdaki şekildedir:**

- 1) İşveren veya işveren vekili (proje müdürü ya da şantiye şefi),
- 2) İş güvenliği uzmanı, sorumlusu,
- 3) İşyeri hekimi,
- 4) İnsan kaynakları, personel, sosyal işler veya idari ve mali işleri yürütmekle görevli bir kişi ,
- 5) Eğer var ise sivil savunma uzmanı,
- 6) Bir formen ve ustabaşı (işyerindeki formen ve ustabaşılardan yarısından fazlasının katıldığı toplantıda açık oy ile seçilir),
- 7) Çalışan temsilcisi (açık oy ile çalışanlar arasından seçilir).

Yüksel İnşaat alt yüklenicilerini iş sağlığı ve güvenliği uygulamaları konusunda Taşeron Çalıştırma Esasları Prosedürüne göre incelemektedir. Yurtiçi ve yurtdışı projeleri için alt yüklenicilerine çevre koruma, iş sağlığı ve güvenliğine ilişkin ek sözleşme sunarak hem oluşabilecek olumsuz çevresel etkilerin önüne geçilmekte hem de iş sağlığı ve güvenliği konusuna alt yüklenicileri tarafından da hassasiyet gösterilmesini sağlamaktadır.

Taşeron Performans Değerlendirme Formları ile İSG konusunda alt yüklenicilerin performansları Yüksel tarafından takip edilmektedir.

Kaza ve Olay Takip Tablosu OHSAS kapsamındaki yurtiçi ve yurtdışı tüm şantiyelerinde uygulanmaktadır. Bu takip tablolarında kaza ve olaylarla ilgili detaylı bilgiler düzenli olarak tutulmaktadır.



## Yüksel’de İnsan Hakları

Yüksel, Birleşmiş Milletler Küresel İlkeler Sözleşmesi’ne 2006 yılında imza atarak insan hakları konusundaki hassasiyetini ortaya koymuştur. Yüksel için ‘insan’ en değerli varlıktır. Ulusal ve uluslararası iş süreçlerinde cinsiyet, dil, din, ırk, siyasi görüş ve tercih ayrılığı gözetilemez. Evrensel insan haklarına aykırı yaklaşımlar kabul edilemez.

Yüksel’de çocuk işçi çalıştırılmaz. Ayrıca çocuk işçi çalıştıran tedarikçilerle iş yapılmaması da şirket politikası olarak benimsenmiştir. Bu konu alt yükleniciler için hazırlanmış olan Çevre Koruma, İş Sağlığı ve Güvenliği’ne İlişkin Ek Sözleşmesi’nin 1. maddesi’nde kesin bir dille belirtilmiştir. Yüksel her türlü zorla işçi çalıştırma uygulamasının da karşısında yer alır.

## Yüksel’de İş Ahlakı

İş Etiği Programına göre; “YÜKSEL yaptığı işlerde en yüksek iş etiği değerlerine ulaşmayı hedefleyen, bu hedefe profesyonelce tertiplenmiş, donanımlı ve yüksek vasıflı kadroları ve kullandığı ileri teknoloji sayesinde ulaşmak çabasını benimsemiş; çalışmalarında içtenliğiyle DÜRÜSTLÜK kuralını; her bir çalışanın değerinin farkında olmakla SAYGI VE GÜVEN kuralını; takım çalışmasına en üst seviyede önem vermekle SORUMLULUK ve UYUMLULUK kurallarını; müşterilerine yaratıcı fikirler, çözümler ve kaliteli teknoloji sunmakla KALİTE kuralını her zaman ön planda tutmuş uluslararası bir yüklenici kuruluşudur. “

Yüksel İş Etiği Programı kitapçığında ayrıntılandırılan Yüksel’in iş ahlakı, Yüksel’in çalışanlarından, ortaklarından ve tedarikçilerinden beklentilerini açıkça ortaya koymaktadır. Yüksel’in tedarikçisi veya hizmet sunucusu konumunda olan her birey ve tüzel kişiden Yüksel İş Etiği Programı ve BM Küresel İlkeler Sözleşmesi ilkelerine uyum göstermeleri beklenir. Yüksel İş Etiği Programı, tüm Yüksel çalışanlarına ve Yüksel ile iş ilişkisi olan herkese istenilen her saatte ulaşılabilen bir Etik Hattı sunmaktadır. Etik Hattına istenilen her türlü düşünce ve şikâyet, 7 gün 24 saat, ücretsiz olarak telefonla, e-posta yoluyla veya doğrudan aktarılabilir. Etik Hattına yapılan tüm başvurular gizli tutulmaktadır. Başvurular hakkında ilgili çalışmalar yapıldıktan sonra, başvuru sahibi mutlaka bilgilendirilmektedir.



**“Bu program, etięe ilişkin uluslararası kanunlar, prosedürler dikkate alınarak hazırlanmış ve bu kurallar ile uyumlu hale getirilmiştir. “**

**2014 yılında tespit edilen toplam yolsuzluk vaka sayısı bulunmamaktadır. 2014 yılı içerisinde Yüksel İnşaat’a veya Yüksel çalışanlarına yolsuzluk nedeni ile açılan dava yoktur.**

**Etik Hattına Telefonla Ücretsiz Ulaşmak İçin:**

Türkiye içerisinde: **0800 314 10 28**

Irak ve Afganistan’dan: **1008 # 41099 00005 0 800 314 10 28**

Etik Hattına E-Posta Yoluyla Ulaşım: **etik@yuksel.net**

Etik Hattına Doğrudan Ulaşım: Yüksel İnşaat Genel Müdürlük / Etik Program Direktörlüğü





## Toplumsal Katkılarımız



**1963** Kurulduğu yıldan bu yana eğitime destek



**1996** Yılmaz Sazak Yarışmaları



**2005** Alacahöyük kazalarına destek



**2005** Yılmaz Sazak Fotoğraf Kulvarı Sergileri



**2006** Global Compact İmzacısı olarak sürdürülebilirlik farkındalığı



**2006** Vizyon Toplantıları



**2007** Yükselen Yıldızlar atlelerine destek



**2008** Sürdürülebilirlik Raporlamasına ilk adım



**2010** Karbon Ayak İzi farkındalığı



**2010** Geri dönüşüm bilincinin yaygınlaştırılması



**2012** Yılmaz Sazak Yarışmaları'nda Karbon Nötr



**2012** Give&Gain Çalışan Gönüllülüğü



**2014** Farkındalık destekleyici pop-uplar



### **Eđitime Destek (1963)**

Yüksel, kurulduđu günden bu yana gerek karşılıksız burs imkanlarıyla gerekse okullara verdiđi destekle eğitimi her zaman öncelikli bir sürdürülebilirlik olarak görmüştür.

### **Yılmaz Sazak Atletizm Yarışmaları (1996)**

Yılmaz Sazak Atletizm Yarışmaları ilk olarak 1996 yılında başladı. Avrupa'nın 12-17 yaş kategorisinde ilk üç yarışmasından biri olma özelliđini taşıyan Yılmaz Sazak Atletizm Yarışmaları'yla, Türk atletizmini gelecek yıllarda uluslararası düzeyde temsil edeceđine inanılan genç atletleri desteklemek ve "yükselen yıldızlara" ışık tutmak hedefleniyor.

### **Alacahöyük Kazılarına Destek (2005)**

Yüksel, 1935 yılında Atatürk'ün kişisel desteđiyle başlatılan Alacahöyük kazısına 2005'te destek vermeye başladı. Yüksel'in desteđiyle ortaya çıkarılarak su tutmaya başlayan Hitit Barajı, yaklaşık 3260 yıl sonra yeniden çevresine hayat veriyor. Maddi imkânsızlıklar nedeniyle 2005 yılında neredeyse durma noktasına gelen arkeolojik çalışmalara can suyu veren Yüksel, Anadolu'nun bilinen en eski barajının tekrar kültür ve tarım hayatına dahil edilmesini sağladı.

### **Yılmaz Sazak Fotoğraf Kulvarı Sergileri (2005)**

Yılmaz Sazak Atletizm Yarışmaları, 2005'ten itibaren "Fotoğraf Kulvarı" adı altında sergilenmeye başladı. Her yıl dünyanın pek çok ülkesinden yüzlerce atletin yarıştığı uluslararası etkinliđin en kritik anları, yarışlar boyunca yapılan profesyonel fotoğraf çalışmasıyla görsel hafızaya geçiyor.

### **Vizyon Toplantıları (2006)**

Sadece teknik konularla sınırlı kalmadan, çalışanlarının kendilerini her türlü konuda geliştirebilmelerini amaçlayan Yüksel, kurumsal eğitim stratejisine her geçen yıl daha çok önem veriyor. Üst ve orta düzey yöneticileri için 2006 yılından beri düzenlenen Yönetim Vizyon Toplantıları (YVT), katılımcılara çeşitli konulara ilişkin gündemi yakalamaları için fırsat sunuyor.



## Global Compact İmzalandı (2006)

Küresel İlkeler Sözleşmesi, 26 Haziran 2000 tarihinde New York'ta bulunan BM Genel Merkezi'nde hayat bulan bir proje. Proje kapsamında, insan hakları, çalışma koşulları, çevre koruma ve yolsuzlukla mücadele başlıklarında 10 temel ilke belirlendi. Yüksel'in sürdürülebilirlik farkındalığı, 2006 yılında imzaladığı Küresel İlkeler Sözleşmesi ile hız kazanmış oldu.

## Yükselen Yıldızlar (2007)

Yüksel, 2007 yılından itibaren "Yükselen Yıldızlar" adı altında, gelecek vaad eden atletlere ve antrenörlerine destek vermeye başladı. Yükselen Yıldızlar, bireysel sponsorluk programı Yüksel İnşaat'ın Türk atletizmini desteklemek amacıyla başlattığı önemli kurumsal sosyal sorumluluk projelerinden biri. Yılmaz Sazak Organizasyon Komitesi tarafından seçilen ve Yüksel İnşaat tarafından desteklenen genç atletler, her yıl kırdıkları rekor ile Yüksel'e haklı bir gurur yaşıyor.

## Sürdürülebilirlik Raporlamasına İlk Adım (2008)

Yüksel kurumsal sorumluluğu ve Birleşmiş Milletler Küresel İlkeler Sözleşmesi'ne bağlılığın bir gereği olarak; Yüksel Grup Şirketlerinin ekonomik, sosyal ve çevresel etkilerini tüm kamuoyuyla 2008 yılından beri gönüllü olarak paylaşmaya devam ediyor. İlerleme bildirimi olarak başlayan bu raporlama 2011 yılından itibaren sürdürülebilirlik raporu formatıyla konuyla ilgili dünyada geniş katılım gören, Küresel Raporlama Girişimi İlkeleri'ne (GRI) uygun olarak hazırlanmaya başladı. Raporda, Yüksel'in ekonomik, toplumsal ve çevresel sürdürülebilirlik performanslarına yer veriliyor.

## Karbon Ayak İzi Farkındalığı (2010)

Yüksel, 2010 yılında, çalışma süreçlerinden kaynaklanan çevre kirliliğini azaltabilmek ve doğal kaynakları daha sürdürülebilir şekilde kullanabilmek için karbon ayak izi ölçümü konusunda çalışmalar başlattı. Öncelikle Yüksel Genel Müdürlük birimlerinde başlanan karbon ayak izi ölçüm çalışmalarında çevresel performansın tamamen görünür ve kontrol edilebilir hale gelmesi amaçlanıyor. Bu amaç doğrultusunda gerçekleştirilen çalışmalar sonucu, ilerleyen yıllarda karbon emisyonu, doğal kaynak kullanımı ve atık yönetimi çalışmaları daha kapsamlı hale getirilerek, Yüksel'in olumsuz çevresel etkilerinin azaltılması hedefleniyor.



### **Geri Dönüşüm Bilincinin Yaygınlaştırılması (2010)**

Yüksel de gerek inşa ettiği arıtma ve dönüşüm tesisleriyle gerekse Yüксеlebilirlik kapsamında benimsediği ilkelerle, geri kazanıma katkı sağlıyor. 2010 yılından itibaren de baskılarda geri dönüşümlü kâğıt kullanımına başladı.

### **Yılmaz Sazak Yarışmaları'nda Karbon Nötr (2012)**

Yılmaz Sazak Uluslararası Atletizm Yarışmaları'nı 2012 yılında ilk kez karbon nötr olarak gerçekleştiren Yüksel, Avrupa'da bir ilke imza attı. Etkinlik sürecinde ortaya çıkan karbon salınım miktarı Gold Sertifikalı krediyle nötrlendi. Etkinlik için kullanılan malzemelerde de çevre dostu ürünler tercih edilerek, çevreye yönelik zararın azaltılması sağlandı.

### **Give&Gain Çalışmaları (2012)**

Yüksel, 2012 yılında Give&Gain Çalışan Gönüllülüğü Günü etkinliklerine başladı. Give&Gain, şirket çalışanlarının gönüllülük esasıyla tecrübelerini ve becerilerini toplumun ihtiyaçları doğrultusunda kullandığı uluslararası bir gönüllü günü. Türkiye, bir kurumsal sosyal sorumluluk aktivitesi olan bu uluslararası girişim programına ilk kez 2012 yılında Yüksel'le birlikte başladı. Yüksel çalışanları, her yıl çöp toplamak, fidan dikmek gibi faaliyetlerle etkinliklerine devam ediyor.

### **Pop-Up Duyurular (2014)**

Karbon ayak izini hem bireysel, hem kurumsal olarak hesaplayan ve karbon ayak izini küçültmeye yönelik çalışmalarını sürdüren Yüksel, yeni bir uygulamaya başladı. Uygulama kapsamında her sabah grup bünyesindeki bilgisayarlar açıldığında, farkındalığı artıracak bir mesaj yayınlanıyor.





WE SUPPORT

## BM Küresel İlkeler Sözleşmesi Göstergeleri

### İnsan Hakları

**İlke 1** İş dünyası, ilan edilmiş uluslararası insan haklarına destek olmalı ve saygı göstermelidir. (s. 55)

**İlke 2** İş dünyası, insan hakları ihlallerine fırsat tanımamalıdır. (s. 40)

### İş Gücü

**İlke 3** İş dünyası, çalışanların sendikalaşma özgürlüğünü desteklemeli ve toplu müzakere hakkını etkin biçimde tanımalıdır. (s. 22)

**İlke 4** İş dünyası, her türlü zorla ve zorunlu işçi çalıştırılmasını engellemelidir. (s. 55)

**İlke 5** İş dünyası, çocuk işçi çalıştırılmasının önüne geçmelidir. (s. 55)

**İlke 6** İş dünyası, işe alım ve çalışma süreçlerinde ayrımcılığın önüne geçmelidir. (s. 49, s. 50, s. 51)

### Çevre

**İlke 7** İş dünyası, çevre sorunlarını önleyici ve çevreyi koruyucu yaklaşımları desteklemelidir. (s. 43, s. 44, s. 45, s. 46, s. 47, s.48)

**İlke 8** İş dünyası çevreye yönelik sorumluluğu artıracak her türlü faaliyeti ve oluşumu desteklemelidir. (s. 43, s. 44, s. 45, s. 46, s. 47, s.48)

**İlke 9** İş dünyası, çevre dostu teknolojilerin gelişmesini ve yaygınlaşmasını desteklemelidir. (s. 43, s. 44, s. 45, s. 46, s. 47, s.48)

**İlke 10** İş dünyası, rüşvet ve haraç dahil her türlü yolsuzlukla mücadele etmelidir. (s. 40, s. 55)



# GRI G4 ENDEKSİ-STANDART AÇIKLAMALAR

Gösterge	İçerik	Açıklama/Sayfa
<b>STRATEJİ ve ANALİZ</b>		
G4-1	Yönetim Kurulu Başkanı beyanı	s. 7, s. 8
<b>KURUM PROFİLİ</b>		
G4-3	Kurum adı	s. 9
G4-4	Başlıca markalar, ürünler ve/veya hizmetler	s. 13, s. 14, s. 15
G4-5	Kurumun genel merkezinin bulunduğu yer	Yüksel İnşaat A.Ş. Söğütözü Caddesi 14/A-B Beştepeler / ANKARA
G4-6	Kurumun faaliyet gösterdiği ülkelerin sayısı ve başlıca operasyonların bulunduğu ya da raporda yer alan sürdürülebilirlik konuları ile ilgisi bulunan ülkelerin adları	s. 10
G4-7	Kurumun mülkiyet niteliği ve yasal şekli	s. 12
G4-8	Hizmet verilen pazarlar	s. 11
G4-9	Kurum ölçeği	s. 19
G4-10	Kurum çalışanlarının sayısı ve istihdam türüne, iş sözleşmesine, cinsiyetlerine ve görev yaptıkları bölgelere göre dağılımı, istihdam rakamlarındaki mevsimsel değişiklikler	s. 20, s. 21
G4-11	Toplu iş sözleşmesine dâhil olan kurum çalışanlarının yüzdesi	s. 22
G4-12	Kurumun tedarik zinciri	s. 22, s. 23
G4-13	Raporlama dönemi esnasında gerçekleşen büyüklük, yapı veya mülkiyet ile ilgili önemli değişiklikler	2014 yılında Yüksel İnşaat'ın üst yönetiminde, ortaklık yapısında ve faaliyet alanında herhangi bir değişiklik olmamıştır. Operasyon bölgelerinde ve tedarikçi zincirlerinde ise Afrika bölgesinde yeni alınan işler nedeniyle farklılıklar meydana gelmiştir.
G4-14	İhtiyati yaklaşım veya prensibinin kurum tarafından ele alınıp alınmadığına veya nasıl ele alındığına dair açıklama	s. 24



G4-15	Kurum dışında geliştirilmiş olan ekonomik, çevresel ve sosyal bildirgeler, prensipler veya kurumun taahhütte bulunduğu ya da onayladığı diğer girişimler	s. 24, s. 25
G4-16	Kurumun yönetim organlarında pozisyonlara sahip olduğu, proje veya komitelerine katıldığı, rutin üyelik aidatlarının ötesinde maddi finansman sağladığı veya üyeliği stratejik olarak gördüğü birliklerdeki (sanayi birlikleri gibi) ve / veya ulusal / uluslararası savunucu örgütlerindeki üyelikleri	s. 26

#### ÖNCELİKLİ ETKİLERİN ve SINIRLARIN BELİRLENMESİ

G4-17	Rapor kapsamı dahilinde olan kurumun konsolide mali tablosunda veya muadil belgelerde yer alan kuruluşların listesi	s. 27, s. 28
G4-18	Rapor içeriğinin ve sınırlarının belirleme süreci ile raporlama prensiplerinin uygulanması	s. 27
G4-19	Rapor içeriğinin belirlenme sürecindeki öncelikli etkiler	s. 29, s. 30
G4-20	Kurum dâhilinde meydana gelen belirgin etkilerin raporlanması	s. 29, s. 30
G4-21	Kurum haricinde meydana gelen belirgin etkilerin raporlanması	s. 29, s. 30
G4-22	Önceki raporlarda yer alan bilgilerin yeniden ifade edilmesinin yarattığı etkiye dair açıklama ve bu yenilenen ifadenin nedenleri	Yükselebilirlik IV'ün içeriğinde yer alan bilgilerin ifadesinde yaşanan önemli değişiklik bulunmamaktadır.
G4-23	Raporda uygulanan sınır ve kapsamda önceki raporlama periyodlarına göre yaşanan önemli değişiklikler	Yükselebilirlik IV'ün içeriğinde bir önceki raporda uygulanan sınır, kapsam ve önemli değişiklik bulunmamaktadır.

#### PAYDAŞ KATILIMI

G4-24	Kurum tarafından katılımı sağlanan paydaş grupları	s. 31, s. 32, s. 33, s. 34, s. 35, s. 36, s. 37, s. 38
G4-25	Katılımı sağlanan paydaşların belirlenmesi ve seçilme esasları	s. 33
G4-26	Paydaş türü ve grubuna göre katılım sıklığı, paydaş katılımı yöntemleri ve rapor hazırlama sürecine dahil edilmesine dair kurumun yaklaşımı	s. 32, s. 33



G4-27	Paydaş katılımı ile ortaya konan başlıca konular ve kaygılar, kurumun raporlama yoluyla bu konulara ve kaygılara yanıt vermesine dair yaklaşımı	s. 31, s. 32
-------	---	--------------

## RAPOR PROFİLİ

G4-28	Sağlanan bilgilerin ait olduğu raporlama dönemi	s. 4
G4-29	En son yayınlanan raporun tarihi	s. 4
G4-30	Raporlama sıklığı	s. 4
G4-31	Rapor ve içeriği hakkındaki sorular için iletişim bilgileri	Yüksel Holding A.Ş. Kurumsal İletişim Birimi <a href="mailto:kurumsaliletisim@yuksel.net">kurumsaliletisim@yuksel.net</a> Söğütözü Cad. 14/A Beştepe / Ankara T: +90 312 284 25 45 F: +90 312 286 17 37
G4-32	Kurumun belirlediği rapor türü seçeneği, GRI içerik endeksi, varsa dış denetim referansı	Yükselebilirlik IV için dış denetim yaptırılmamıştır. (s. 4)
G4-33	Kurumun raporun dış denetimden geçmesi konusundaki politikası ve mevcut uygulama. Dış denetimin kapsamı ve esası, sürdürülebilirlik raporuna dâhil edilmemişse, dış denetimin kapsamının ve esasının açıklanması. Rapor hazırlayan kurum ile denetim sağlayıcısının/sağlayıcılarının arasındaki ilişkinin belirtilmesi	Yüksel'in dış denetime açık olan bir bakış açısına sahiptir. Yükseklebilirlik IV dış denetimden geçmiş veriler içermektedir. Çevre Yönetim ve Kalite Sistemleri ve İş Sağlığı ve Güvenliği hususlarında Yüksel bağımsız kuruluşlar tarafından denetlenmektedir. Sağlanan finansal veriler bağımsız denetimden geçerek onaylanmıştır. Bağımsız denetimi yapan kurumunlar ile Yüksel'in üst yönetimi dahil olmak üzere karar vericilerin şahsi ilişkisi bulunmamaktadır.

## YÖNETİŞİM

G4-34	Kurumun en üst düzey yönetim kadrosu dahil olmak üzere yönetim yapısı ve ekonomik, çevresel ve sosyal etkilerden sorumlu yöneticilerin belirtilmesi	s. 39
-------	---	-------

## İŞ ETİĞİ ve DÜRÜSTLÜK

G4-56	Kurumun değerleri, prensipleri, standartları ve İş Etiği Kuralları gibi uygulamalarının belirtilmesi	s. 40
-------	--	-------





## GRI G4 ENDEKSİ-PERFORMANS GÖSTERGELERİ

ÖNCELİKLENDİRİLMİŞ ETKİLER	YÖNETİM YAKLAŞIMI VE GÖSTERGELER	İÇERİK	SAYFA/LINK AÇIKLAMA	DAHİL OLMAYAN GÖSTERGELER	DIŞ DENETİM
----------------------------	----------------------------------	--------	---------------------	---------------------------	-------------

### EKONOMİK ETKİLER

<b>Ekonomik Performans</b>	EC1	Üretilen ve dağıtılan doğrudan ekonomik değer	s. 41, s. 42		Sağlanan tüm ekonomik veriler bağımsız denetime tabi tutulmuştur.
	EC4	Devletten alınan önemli mali destek		Bulunmamaktadır	
<b>Dolaylı Ekonomik Etkiler</b>	EC7	Ticari, aynı veya hayır amaçlı girişimlerle, yapılan altyapı yatırımlarının ve sağlanan hizmetlerin geliştirilmesi ve etkisi.	s. 41		

### ÇEVRESEL ETKİLER

Yüksel'in Çevre Yönetim Sistemi TÜVNORD tarafından periyodik olarak denetlenmektedir.

<b>Enerji</b>	EN3	Kurum içindeki enerji tüketimi	s. 43, s. 44		
	EN6	Enerji tüketiminin azaltılması	s. 44, s. 45		



ÖNCELİKLENDİRİLMİŞ ETKİLER	YÖNETİM YAKLAŞIMI VE GÖSTERGELER	İÇERİK	SAYFA/LINK AÇIKLAMA	DAHİL OLMAYAN GÖSTERGELER	DIŞ DENETİM
<b>Biyoçeşitlilik</b>	EN11	Koruma alanlarının ve koruma alanlarında olmayıp, yüksek biyoçeşitlilik değerine sahip alanların içinde ya da sınırında sahip olunan, kiralanana, yönetilen arazilerin yeri ve büyüklüğü		Bulunmamaktadır	
	EN12	Koruma alanlarındaki ve koruma alanlarında olmayıp yüksek biyoçeşitlilik değerine sahip alanlardaki faaliyet, ürün ve hizmetlerin biyoçeşitlilik üzerindeki önemli etkilerinin tanımlanması	Yüksel İnşaat endüstriyel tesis olmadığından dolayı ve faaliyetler kontrollü şartlar altında yürütüldüğü için belirgin bir etki yaratmamaktadır.		
<b>Emisyonlar</b>	EN15	Doğrudan sera gazı emisyonları (Kapsam 1)	s. 45, s. 46		
	EN16	Dolaylı enerji sera gazı emisyonları (Kapsam 2)	s. 45, s. 46		
	EN17	Diğer dolaylı sera gazı emisyonları (Kapsam 3)	s. 45, s. 46		
	EN19	Sera gazı emisyonlarının azaltılması	s. 45		
<b>Atık sular ve Atıklar</b>	EN23	Türüne ve bertaraf yöntemine göre, toplam atık ağırlığı	s. 47		
	EN25	Basel Sözleşmesi I, II, III ve VIII ekleri kapsamında zararlı kabul edilen atıklardan taşınan, ihraç edilen, ithal edilen veya işlenen miktarları ile yurt dışına gönderilen atıkların oranı	Yüksel İnşaat'ın sınırlar ötesi tehlikeli atık nakliye işlemleri bulunmamaktadır		



ÖNCELİKLENDİRİLMİŞ ETKİLER	YÖNETİM YAKLAŞIMI VE GÖSTERGELER	İÇERİK	SAYFA/LINK AÇIKLAMA	DAHİL OLMAYAN GÖSTERGELER	DIŞ DENETİM
<b>Ürünler ve Hizmetler</b>	EN27	Ürün ve hizmetlerin çevresel etkilerini azaltmaya yönelik girişimler	s. 47, s. 48		
<b>Uyum</b>	EN29	Çevresel yasa ve yönetmeliklere uyulmaması halinde uygulanan önemli para cezalarının maddi değeri ve parasal olmayan yaptırımların toplam sayısı	Yüksel'in operasyonlarından dolayı çevresel yasa ve yönetmeliklere uyulmaması neticesinde aldığı para cezası maddi değeri ve parasal olmayan yaptırımlar bulunmamaktadır.		
<b>Tedarikçilerin Çevresel Etki Değerlendirmesi</b>	EN32	Çevresel kriterlerin kullanılmasıyla taranan yeni tedarikçilerin yüzdesi	Çevre belgesi bulunan tedarikçilerden alım yapılması tercih edilmektedir.	s. 22	
	EN33	Tedarik zincirinde mevcut ve potansiyel belirgin olumsuz çevresel etkilerin önlenmesine karşı alınan tedbirler	Denetime tabi olan baraj şantiyelerinde tüm tedarikçi ve taşeronlar çevresel uygunluk denetimine tabi tutulmaktadır. Taşeronlara yönelik İSG ve çevre ek sözleşmesi bulunmaktadır. Mevcut ve potansiyel olumsuz çevresel etkiler tespit edildiğinde taşerondan iyileştirme istenmektedir. Gerekli durumlarda para cezası kesilmektedir.		
	EN34	Kurumun resmi şikâyet mekanizması vasıtası ile ulaştırılan, dosyalanan ve çözüme ulaştırılan çevresel etkilere yönelik şikâyetlerin sayısı		s. 48	



ÖNCELİKLENDİRİLMİŞ ETKİLER	YÖNETİM YAKLAŞIMI VE GÖSTERGELER	İÇERİK	SAYFA/LINK AÇIKLAMA	DAHİL OLMAYAN GÖSTERGELER	DIŞ DENETİM
----------------------------	----------------------------------	--------	---------------------	---------------------------	-------------

## SOSYAL ETKİLER

<b>İstihdam</b>	LA1	Yaş grubuna, cinsiyete ve bölgeye göre personel devir hızı ve kurumdan ayrılanların toplam sayısı		s. 49, s. 50	
	LA3	İzin bitimi sonrası işe geri dönen çalışanların cinsiyet bazında izin günü sayısı		s. 51	
<b>İş Sağlığı ve Güvenliği</b>	LA5	İş sağlığı ve güvenliği programları kapsamında faaliyet gösteren iş sağlığı ve güvenliği komitelerinde temsil edilen çalışanların oranı		s. 54	
	LA7	İş sebebiyle yüksek hastalık veya kaza riski altında olan çalışanlar	Yüksel İnşaat'ta yaptığı iş sebebiyle ciddi hastalık tehlikesi altında olan çalışan bulunmamaktadır.		
<b>Eğitim ve Öğretim</b>	LA9	Çalışan kategorisine göre, çalışan başına düşen yıllık ortalama eğitim saatleri		s. 52	
	LA10	Çalışanların istihdam edilebilirliğinin sürekliliğini destekleyen ve onlara kariyerlerinin bitiminde yardım edecek beceri geliştirme ve yaşam boyu eğitim programları		s. 52	
<b>Çeşitlilik ve Fırsat Eşitliği</b>	LA12	Çalışanların cinsiyet, yaş grubu, azınlık grubu üyeliği ve diğer çeşitlilik göstergelerine göre dağılımı ve yönetim organlarının kompozisyonu		s. 53	



ÖNCELİKLENDİRİLMİŞ ETKİLER	YÖNETİM YAKLAŞIMI VE GÖSTERGELER	İÇERİK	SAYFA/LINK AÇIKLAMA	DAHİL OLMAYAN GÖSTERGELER	DIŞ DENETİM
<b>Kadın ve Erkek Eşit Ücret</b>	LA13	Çalışan kategorisine göre erkek çalışanların kök ücretlerinin kadınlarınkine oranı		s. 53	
<b>İnsan Hakları</b>	HR3	Ayrımcılık konusunda toplam vaka sayısı ve alınan önlemler		s. 55	
	HR5	Çocuk işçiliği vakaları açısından önemli risk içerdiği belirlenen operasyonlar ve çocuk işçiliğinin ortadan kaldırılmasına yönelik olarak alınan önlemler		s. 55	
	HR6	Zorla veya zorunlu tutarak çalıştırma vakaları açısından önemli risk içerdiği belirlenen operasyonlar ve zorla veya zorunlu tutarak çalıştırmanın ortadan kaldırılmasına yönelik olarak alınan önlemler		s. 55	
	HR10	İnsan hakları açısından incelemeye tabi olan tedarikçilerin oranı		s. 55	
<b>Yolsuzlukla Mücadele</b>	SO4	Kurumun yolsuzluğu önleme politika ve prosedürleri konusunda sağlanan eğitim ve iletişim		s. 55, s. 56	
	SO5	Meydana gelen yolsuzluk vakaları ve alınan önlemler		s. 56	
	SO6	Ülkelere göre siyasi partilere, politikacılara ve ilgili kuruluşlara yapılan mali ve aynı yardımların tutarı	Katkıda bulunulmamıştır.		



ÖNCELİKLENDİRİLMİŞ ETKİLER	YÖNETİM YAKLAŞIMI VE GÖSTERGELER	İÇERİK	SAYFA/LINK AÇIKLAMA	DAHİL OLMAYAN GÖSTERGELER	DIŞ DENETİM
	SO7	Rekabeti kısıtlayan davranış, tröst ve tekelcilik uygulamalarına yönelik yapılan yasal işlemlerin toplam sayısı ve bu işlemlerin sonuçları	Konuyla ilgili yasal işlem bulunmamaktadır.		
	SO8	Yasa ve yönetmeliklere uyulmaması nedeniyle kesilen önemli cezaların parasal değeri ve parasal olmayan yaptırımların toplam sayısı	Konuyla ilgili önemli ceza ve yaptırım bulunmamaktadır.		
<b>Ürün Sorumluluğu</b>	PR4	Ürün ve hizmetlerle ilgili yasa ve gönüllü standartlarla belirlenen içerik bilgisi ve ambalaj kurallarına uyulmaması sonucunda ortaya çıkan vaka sayısı ve sonuçları	Konuyla ilgili vaka bulunmamaktadır.		
	PR7	Sonuçların türüne göre, reklam, tanıtım ve sponsorluk da dâhil, pazarlama iletişimi ile ilgili yönetmeliklere ve gönüllü kurallara uyum sağlamama vakalarının toplam sayısı	Konuyla ilgili vaka bulunmamaktadır.		
	PR8	Müşterinin kişisel gizliliğinin ihlalleri ve müşteri verilerinin kaybedilmesi ile ilgili doğrulanmış toplam şikayet sayısı	Konuyla ilgili şikayet bulunmamaktadır.		
	PR9	Ürün ve hizmetlerin tedariki ve kullanımı ile ilgili yasa ve yönetmeliklere uyulmaması nedeniyle kesilen önemli cezaların parasal değeri	Konuyla ilgili ceza bulunmamaktadır.		





**YÜKSEL**



**Yüksel Holding A.Ş.**

Kurumsal İletişim Birimi

**kurumsaliletisim@yuksel.net**

Adres: Söğütözü Cad. No: 14 / A-B 06560 Beştepe Ankara / Türkiye

**T. +90 312 284 25 45**

**F. +90 312 286 17 37**

**www.yuksel.net**

Yükselebilirlik IV'e internet üzerinden ulaşmak için: **www.yuksel.net/yukselebilirlik4.pdf**