



 **YÜKSEL** 50. YIL



Yüksel'in Sürdürülebilirlik Raporu

III



YÜKSEL
ENERJİ

YÜKSEL

YÜKSEL ENERJİ
İNŞAAT VE MÜHÜR



Rapor Profili [G4-28,29,30]

Yüksel İnşaat'ın yıllık olarak yayınladığı sürdürülebilirlik raporlarının üçüncüsü olan Yüksekselebilirlik III BM Küresel İlkeler Sözleşmesi (UN Global Compact) gerekliliklerine ve Küresel Raporlama Girişimi (GRI) G4 göstergeleri doğrultusunda çekirdek uygulama düzeyine uygun olarak hazırlanmıştır.

Rapor Ocak 2013 - Aralık 2013 dönemini içermektedir.

G4-9

a. Rapor organizasyon skalası şunları içerir:

- Toplam çalışan sayısı
- Toplam operasyon sayısı
- Net satış (özel sektör için) veya net gelir (kamu sektörü için)
- Borç ve öz sermaye cinsinden oluşmuş toplam sermaye (özel sektör için)
- Sağlanan ürün ve hizmet sayısı



Eylül 2011-Eylül 2012 dönemini kapsayan Yüksel İnşaat'ın bir önceki sürdürülebilirlik raporu, Yüksekselebilirlik II Şubat 2013 tarihinde yayınlanmıştır.

Yükselebilirlik II'ye <http://yukselebilirlik2.pdf> adresinden ulaşabilirsiniz.

İçerik

Referans

03

Yönetim Kurulu
Başkanı Mesajı

04

Şirket
Profili



13

Dış Girişimlere
Yönelik Taahhütler



15

Önemli Etkilerin
ve Sınırların
Belirlenmesi



18

Paydaş
Katılımı



22

Yönetişim



24

İş Etiği ve
Dürüstlük



25

Ekonomik
Etkiler



27

Çevresel
Etkiler



32

Sosyal
Etkiler



38

GRI G4 Endeksi-
Standart Açıklamalar



Yönetim Kurulu Başkanı Mesajı

[G4-1]

Değerli paydaşlarımız,

Yüksel'in 50. yılını doldurduğu 2013 yılında da sürdürülebilirlik anlayışımız, operasyonlarımızı gerçekleştirirken çevreye ve topluma nasıl katkı sağlayabileceğimiz konusunda bize yol gösterdi.

İnsan, iş, toplum ve çevre unsurlarını bir arada ele alan dünyanın en büyük kurumsal vatandaşlık girişimi Birleşmiş Milletler Küresel İlkeler Sözleşmesi imzacısı olarak, kurumsal sorumluluk bilincinin yaygınlaşmasında imzacı sayısının artmasının taşıdığı önemin farkındayız. Üyesi olduğumuz bir diğer sivil toplum kuruluşu olan Türkiye Müteahhitler Birliği'nin 2013 yılında Küresel İlkeler Sözleşmesi'ne imza atması sektörümüz için oldukça önemli bir adım olmuştur.

Yüksel olarak kurumsal sorumluluk bilincinin yaygınlaşması, çevreye ve topluma karşı daha duyarlı bir iş dünyasının oluşmasına katkı sağlayabilmek için daha aktif roller üstlenmemiz gerektiğinin bilincindeyiz. Bu nedenle, 2013 yılında attığımız bir diğer önemli adım da BMKİS Türkiye Yerel Ağ Yönetim Kurulu'nda yer almak oldu.

Yükselebilirlik raporumuzun üçüncüsünde paydaşlarımızın görüşlerini de alarak ekonomik, çevresel ve sosyal etkilerimizin önceliklendirmesini yapmaya çalıştık. Bu çalışmaya göre ekonomik ve çevresel etkilerimizin ön plana çıktığını gördük. Sosyal etkilerimize baktığımız zaman da iş sağlığı ve güvenliği, çalışan eğitimi, istihdam, tedarik uygulamaları ve yolsuzlukla mücadele gibi konuların paydaşlarımız tarafından en çok önemsenen konular olduğunu görüyoruz. Bu alanlarda önceliklendirme planları yaparak kısa ve orta vadede bu konulardaki çalışmalarımıza yoğunluk vererek kurumsal performansımızı yükseltmeyi ve paydaşlarımızın beklentilerini karşılamayı hedefliyoruz.

Kaynaklarımızı akıllıca kullanmak yalnızca bugünümüze değil geleceğimize de güç kazandırır. Müteahhitlik sektörü, sürdürülebilirlik uygulamalarına elverişli olmasının yanı sıra en çok önem verilmesi gereken sektörlerden bir tanesidir. Riskler ve engeller her zaman olmuştur, bundan sonra da olacaktır. Önemli olan riskleri görüp, zarar vermeden ve zarar görmeden engelleri aşabilmektir.

Yüksel olarak sürdürülebilirlik çalışmalarımıza, sektörümüzde örnek teşkil edecek şekilde devam ederek, çevreye ve topluma olumlu katkılarda bulunmaya gayret göstereceğiz. Bu kapsamda gerçekleştirdiğimiz çalışmalarımızı ve aldığımız sonuçları sürdürülebilirlik raporumuz olan Yükseklebilirlik vasıtası ile sizlerle paylaşmaktan mutluluk duyuyorum.



“Kaynaklarımızı akıllıca kullanmak yalnızca bugünümüze değil geleceğimize de güç kazandırır.”

Emin Sazak
Yüksel İnşaat A.Ş.
Yönetim Kurulu Başkanı ve CEO

Şirket Profili

[G4-3,4,5]

Yüksel İnşaat A.Ş., 1963 yılında Ankara’da kuruldu. İlk yıllarında özellikle rihtim, iskele ve liman taahhütlerinde uzmanlaşan Yüksel, ilerleyen yıllarda çok sayıda baraj ve HES tesisi, bina, ulaşım, endüstriyel tesis gibi projeler üstlenerek, sadece Türkiye’nin değil, faaliyet gösterdiği birçok ülkenin alt ve üstyapılarının gelişmesine katkıda bulundu. 1983’ten bu yana uluslararası etkinliklerini sürdüren Yüksel İnşaat A.Ş., 2007 yılından itibaren “Dünyanın En Büyük 225 Uluslararası Müteahhid” listesinde yer almaktadır.

Yüksel İnşaat’ın Faaliyet Gösterdiği Ülkeler

[G4-6]

Türkiye	Ankara, İstanbul, İzmir, Adana, Balıkesir, Kahramanmaraş, Siirt, Diyarbakır, Samsun, Malatya, Artvin, Sivas, Erzincan, Kastamonu, Gaziantep, Şanlıurfa, Bolu, Kocaeli, Bursa, Ordu, Kırklareli, İskenderun, Muğla, Van, Antalya, Mersin, Sakarya
Suudi Arabistan	Jizan, Dammam, Yanbu, Riyad, Qassim, Al Hasa, Cidde
Katar	Doha
Libya	Trablus, Darnah, Umsaad, Sirte, Ajdabiyah
Irak	Erbil
Afganistan	Bagram, Kabil, Mezar-ı Şerif, Shindand
Özbekistan	Djizak, Urgenç, Taşkent, Kokand, Buhara, Semerkant, Uchkuduk
Kazakistan	Almaata, Astana
Birleşik Arap Emirlikleri	Dubai
Ürdün	Amman
Gürcistan	Tiflis
Ukrayna	Kiev
Romanya	Bükreş, Köstence

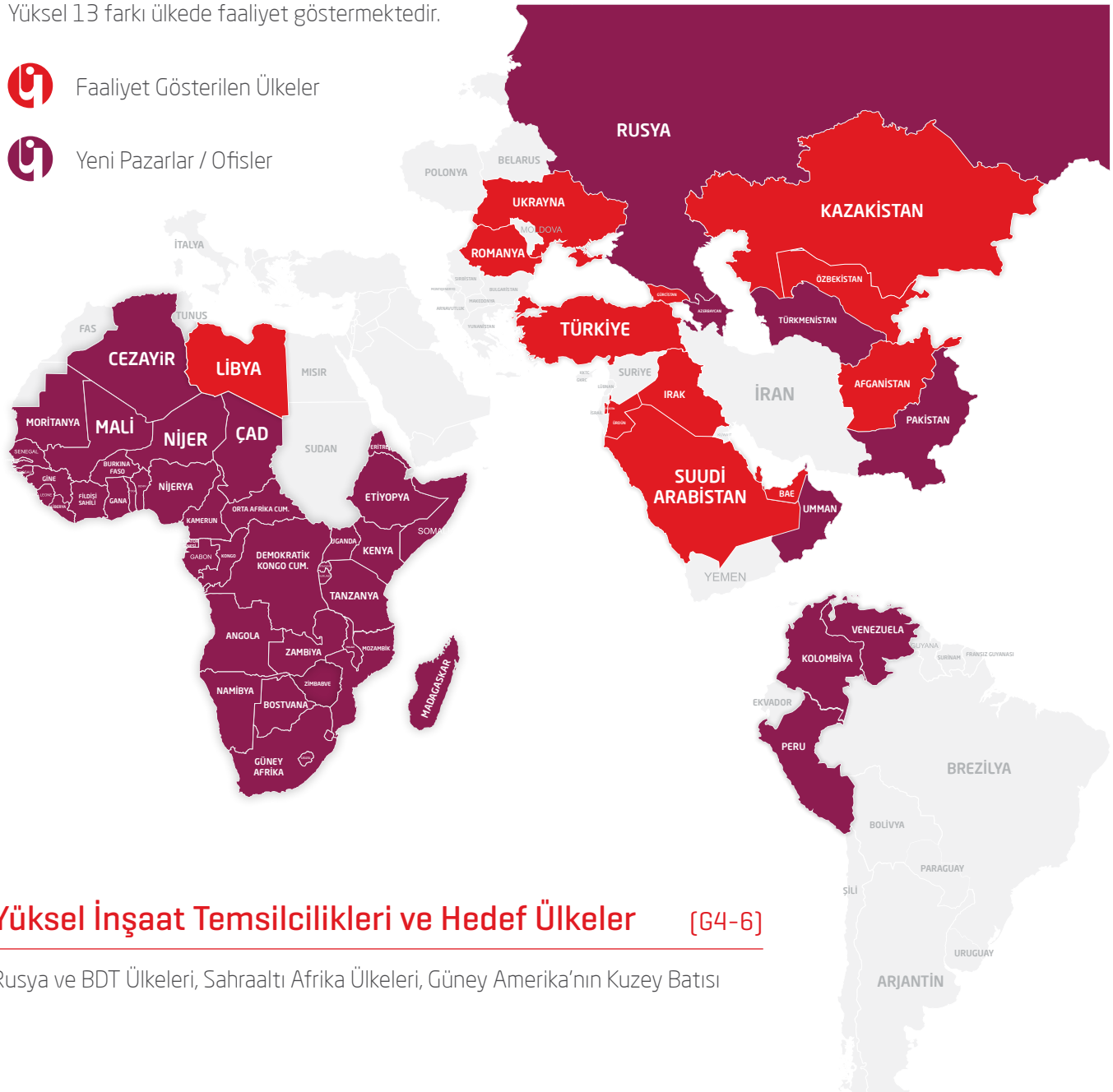
Yüksel 13 farklı ülkede faaliyet göstermektedir.



Faaliyet Gösterilen Ülkeler



Yeni Pazarlar / Ofisler



Yüksel İnşaat Temsilcilikleri ve Hedef Ülkeler [G4-6]

Rusya ve BDT Ülkeleri, Sahraaltı Afrika Ülkeleri, Güney Amerika'nın Kuzey Batısı

Yüksel İnşaat'ın Mülkiyet Niteliği ve Yasal Şekli

[G4-7]

Yüksel İnşaat Anonim Şirketi halka açık bir şirket olmadığı halde ortaklık yapısını paydaşlarına şeffaf bir şekilde sunmaktadır.



Hissedarın Adı	Hisse Oranı
Yüksel Holding A.Ş.	79,50
Süleyman Servet Sazak	2,30
Ayşe Bilgün Dereli	1,80
Emin Sazak	1,80
Abdurrahman Derya Sazak	1,00
Suhandan Sazak	0,30
Yurdal Sert	4,00
Ayşe Deniz Sazak	1,00
Mehmet Emin Sazak	1,60
Sazak Turizm ve Ticaret A.Ş.	1,30
Kaan Sert	4,00
Arnt Güven Sazak	0,60
Ayşe Öztan	0,60
Tülin Vatan	0,60

Yüksel İnşaat A.Ş.'nin en yüksek oranda hissesine sahip olan Yüksel Holding A.Ş. çatısı altında Yüksel İnşaat A.Ş. dahil olmak üzere 15 faal şirket bulunmaktadır.

Yüksel Grup Şirketleri

01

 **YÜKSEL**

Yüksel Holding A.Ş.

İnşaat, turizm, finans, bilgi teknolojisi, imalat, güvenlik, savunma, enerji ve yatırım gibi farklı alanlarda faaliyet gösteren grup şirketleri 1997 yılında Yüksel Holding çatısı altında toplanmıştır.

04

 **SASEL**

Sasel Elektromekanik Sanayi ve Ticaret A.Ş.

Her türlü elektromekanik mühendislik, montaj, taahhüt, proje danışmanlık hizmetleri ile elektrik pano ve elektrik tesisat borusu imalatı yapmaktadır.

07

 **YÜKSEL**
YAPİ ELEMANLARI A.Ş.

Yüksel Yapı Elemanları A.Ş.

Gaziantep, Gebze ve Ankara'daki fabrikalarında beton, betonarme, ön gerilmeli beton boru ve kiriş imalatı yapmaktadır.

10

 **YÜKSEL**
ÖZEL GÜVENLİK

Yüksel Özel Güvenlik Hizmetleri A.Ş.

Her türlü uluslararası ve ulusal güvenlik hizmeti sunmaktadır.

13

 **YÜKSEL**
YATÇILIK

Yüksel Yatçılık A.Ş.

Modern yat filosu ve yelken okulu ile Marmaris'te yat turizmi hizmetleri vermektedir.

02

 **YÜKSEL**

Yüksel İnşaat A.Ş.

Yüksel'in yurtiçi ve yurtdışında yüksek teknoloji altyapı ve üstyapı taahhüt işleri üstlenen kurucu şirkettir.

05

 **DataSel**
BİLGİ SİSTEMLERİ A.Ş.

DataSel Bilgi Sistemleri A.Ş.

Bilgi işlem ve enformasyon teknolojisi alanlarında faaliyet göstermektedir.

08

 **YÜKSEL ENERJİ**
HOLDİNG A.Ş.

Yüksel Enerji Holding A.Ş.

Enerji konusunda faaliyet gösteren grup şirketlerini bir çatı altında toplamak üzere 2008 yılında kurulmuştur. Pay sahibi olduğu enerji faaliyeti bulunan şirketlerin, finansman, yatırım, organizasyon ve yönetimlerini toplu bir bünye içerisinde çözümlenmek amacıyla faaliyetlerini sürdürmektedir.

11

 **yüksel**
kompozit
TEKNOLOJİLERİ A.Ş.

Yüksel Kompozit Teknolojileri A.Ş.

Özellikle havacılık sanayisine yönelik kompozit parça ve komponent imalatı ile takım / aparat tasarım ve imalatı yapmak amacıyla kurulmuştur.

14

 **YÜKSEL**
ELEKTRİK ENERJİSİ
TOPTAN SATIŞ A.Ş.

Yüksel Elektrik Enerjisi Toptan Satış A.Ş.

Elektrik enerjisinin toptan ticareti ile birlikte ithalat ve ihracat faaliyetlerini gerçekleştirmektedir.

03

 **YÜKSEL İNŞAAT SAUDIA**

Yüksel İnşaat Saudia Limited Şirketi

Suudi Arabistan'da altyapı ve üstyapı taahhütleri yürütmektedir.

06

 **MEKSA YATIRIM**

Meksa Yatırım Menkul Değerler A.Ş.

Bireysel ve kurumsal müşterilerine kapsamlı sermaye piyasaları aracılık hizmetleri sunmaktadır.

09

 **YÜKSEL**
ENERJİ

Yüksel Enerji Elektrik Üretim ve Tic. A.Ş.

Elektrik enerjisi üretmek ve satmak amacıyla kurulmuş üretim tesisidir.

12

 **KASK**
SİGORTA

Kask Sigorta Aracılık Hizmetleri A.Ş.

Tüm sigorta branşlarında hizmet vermektedir.

15

Yüksel Yönetim Hizmetleri A.Ş.:

Hijyen, servis, peyzaj, temizlik, organizasyon, otomotiv ve güvenlik sistemleri alanında hizmet vermektedir.

Hizmet Verilen Pazarlar

[G4-8]

Yüksel İnşaat A.Ş. beş ana alanda müşterilerine müteahhitlik hizmeti sunmaktadır. Bu alanlardaki hizmetler yalnızca yurtiçinde değil, yurtdışında da sürdürülebilirliğin gereklilikleri olan operasyonların etkilerinin en aza indirilmesi, mümkün olduğu yerde tamamen ortadan kaldırılması için en yüksek kalitede verilmektedir.

Yüksel İnşaat müteahhitlik hizmeti veren yarım asırlık bir şirket olarak tüm operasyonlarında öncelikle çevreye ve topluma duyarlı olarak hareket etmektedir. Üstlendiği projeleri zamanında tamamlayarak baraj, yol, hastane binaları, atıksu arıtma tesisleri gibi toplum refahını yükseltecek yapıların en hızlı şekilde kullanıma açılmasına da katkı sağlamaktadır.

Projelerden Seçmeler

Barajlar ve HES	<ul style="list-style-type: none"> • Kandil Barajı ve HES Tesisleri - Kahramanmaraş/Türkiye • Altınkaya Barajı ve HES Tesisi- Samsun/Türkiye • Damad Barajı - Jizan/Suudi Arabistan
Endüstriyel Projeler	<ul style="list-style-type: none"> • Hilli, Yobba ve Al Lith Barajları ile Shoaba Su Arıtma Tesisi Arası Su İsale Hattı Projesi/Suudi Arabistan • Adana Atıksu Projesi İnşaatı/Türkiye • Horezm Şeker Fabrikası/Özbekistan
Ulaşım Projeleri	<ul style="list-style-type: none"> • Kora-Shaqlawa-Qandeel Karayolu - Erbil/İrak • Salwa Yolu Etap 2 - Doha/Katar • Ordu Çevre Yolu/Türkiye
Bina Projeleri	<ul style="list-style-type: none"> • Afganistan Bagram Güç Birliği Operasyon Merkezi-Bagram/Afganistan • Kral Faisal Üniversitesi Hastanesi 1. Etap - Al Hassa/Suudi Arabistan • Metrocity İş ve Ticaret Merkezi, Konut Kompleksi-İstanbul/Türkiye
Deniz Yapıları	<ul style="list-style-type: none"> • Haydarpaşa Limanına Yeni Mol İlavesi - İstanbul/Türkiye • Marmaris Turizm Yat Limanı İnşaatı/Türkiye • Bostanlı Yolcu ve Araba Vapuru İskelesi - İzmir/Türkiye



Yaklaşık 14.000 çalışanıyla Yüksel Grubu, etkinlik gösterdiği ülkelerde başta inşaat ve müteahhitlik olmak üzere birçok sektörde, çok farklı müşteri ve tedarikçi gruplarıyla çalışır; hükümetler, devlet kurumları, eğitim kurumları, sivil toplum kuruluşları, uluslararası kuruluşlar ve yerel halklarla iletişim halindedir. Çok geniş bir paydaş grubu ve coğrafyada çalışıyor olmanın bilinciyle Yüksel, toplumların yaşam kalitesini yükseltmeyi amaçlar.

Şirket Ölçeği

[G4-9,10]

Yüksel İnşaat A.Ş. 2013 yıl sonu verilerine göre;

Toplam çalışan sayısı: 9097 (Taşeronlar ve profesyonel insan kaynakları şirketlerinden temin edilen proje bazlı çalışanlar dahil)

Net Satış: 1.796.609.190 TL

Toplam Operasyon Sayısı: 89

Toplam İşletme Sermayesi: 300.000.000 TL

Toplam Varlıklar: 2.104.480.200 TL

Öz Sermaye: 458.182.493 TL

Toplam Yükümlülük: 1.646.297.707 TL

Toplam Hakediş: 1.795.413.532 TL

Toplam gelirin %5'ini ve fazlasını oluşturan operasyonların ülkelere göre dağılımı:

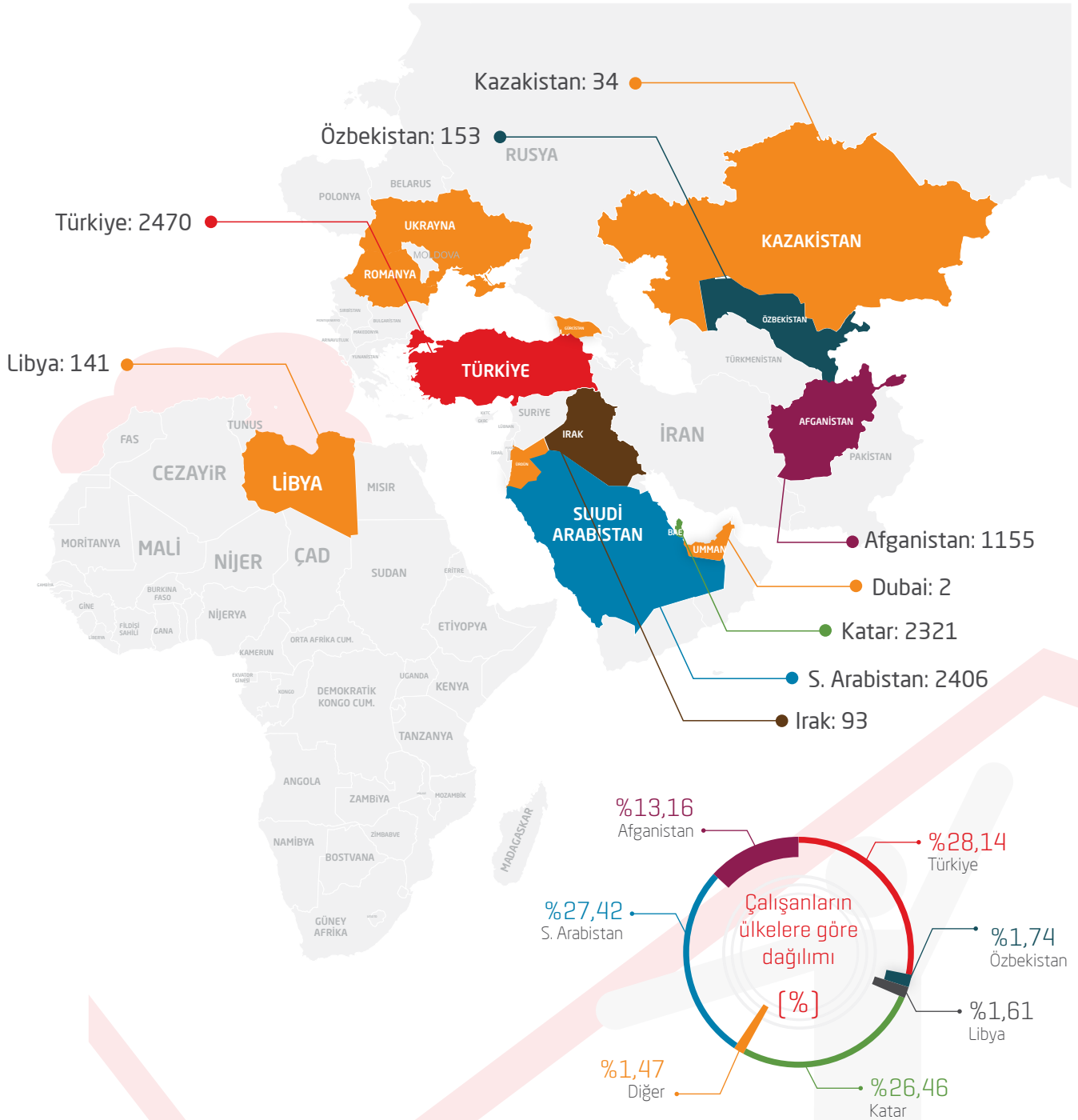
Türkiye	913.191.044 TL
Katar	281.575.470 TL
Afganistan	235.390.757 TL
Suudi Arabistan	243.860.824 TL
Irak	110.167.620 TL

Toplam maliyetin %5'ini ve fazlasını oluşturan operasyonların ülkelere göre dağılımı:

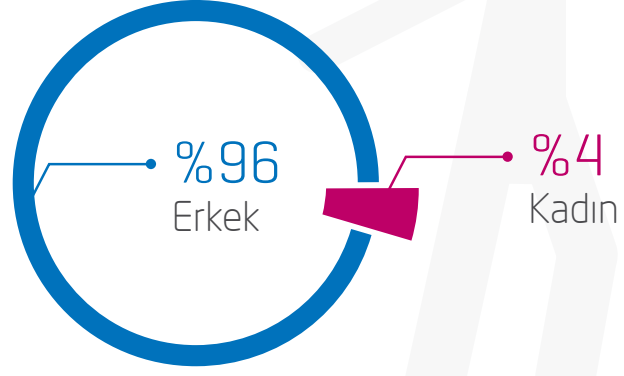
Türkiye	863.773.269 TL
Katar	268.693.683 TL
Afganistan	222.415.857 TL
Suudi Arabistan	200.729.288 TL
Irak	66.333.604 TL

Yüksel'in İş Gücü

Çalışanların ülkelere göre dağılımı



Çalışanların (sözleşmeli) cinsiyetlerine göre dağılımı



Çalışanların (kadrolu) mesleklerine ve uyruklarına göre dağılımı

Yüksel İnşaat'ın faaliyet alanı nedeni ile çalışanların mesleki dağılımlarının büyük çoğunluğunu İşçi, Operatör ve Usta oluşturmaktadır.

Meslek Kategorisi	Yüksel (Türk)	Yüksel (Türk Olmayan)	Taşeron / Ortaklık	Profesyonel İnsan Kaynakları Şirketlerinden Temin Edilen Proje Bazlı Çalışanlar	Toplam
Mühendis, Mimar	285	171	77	3	536
Muhasebe, Personel, İdari İşler	212	264	47	0	523
Tekniker, Formen	213	170	130	0	513
Operatör, Usta	179	503	480	16	1178
İşçi	622	4135	1286	304	6347
Toplam	1511	5243	2020	323	9097

Meslek kategorilerine göre görevler

Mühendis, Mimar	Proje Müdürü, Şantiye Şefi, Mühendis, Kısım Şefi, Mimar, Teknik Ofis Müdürü, İş Sağlığı ve Güvenliği Şefi, Kalite Kontrol Müdürü, vb.
Muhasebe, Personel, İdari İşler	Muhasebe Müdürü, Personel Şefi, Personel Memuru, Ambar Sorumlusu, İdare Amiri, Tercüman, vb.
Tekniker, Formen	Tekniker, Teknisyen, Formen, Topoğraf, vb.
Operatör, Usta	Alet Operatörü, İş Makinası Operatörü, Demirci Ustası, vb.
İşçi	Şoför, Tamirci, Bakımcı, Betoncu, Aşçı, Garson, Kat Görevlisi, vb.

Yüksel İnşaat'ta kayıt dışı çalışan bulunmamaktadır. Tüm çalışanlarının Türkiye Cumhuriyeti Sosyal Güvenlik Kurumu'na kayıtları şirket tarafından sağlanır.

Sendikalaşma ve Toplu İş Görüşmesi [G4-11]

Türkiye Cumhuriyeti'nde sendikalaşma ve toplu iş sözleşmesi hakları anayasa ile korunmaktadır. Yüksel, çalışanlarının anayasal hakkı olan sendikalaşma ve toplu iş görüşmesi özgürlüğüne saygı duyar ve herhangi bir şekilde engel olmaz.

Tedarik Zinciri [G4-12]

Yüksel İnşaat, müteahhitlik sektöründe faaliyet gösteren bir kurum olarak tedarik zincirinde önemli rol oynamaktadır. Üstlendiği projelerin yüksek kaliteye sahip olmasını sağlamak için kullandığı malzemeleri ve taşeronlarını titizlikle seçer.



2013 yılında Yüksel İnşaat Türkiye, Katar, Arabistan, Afganistan ve Irak'ta olmak üzere toplam 750 adet tedarikçi ile çalışmıştır. Tüm tedarikçiler seçilirken öncelikli olarak ürün ve hizmet kaliteleri gözetilmektedir.

Çalışılan tedarikçilerin %66'sı kalite, %65'i iş sağlığı ve güvenliği, %29'u da çevre yönetim sistemlerine ilişkin belgeye sahiptir.

Çalışılan alt-yüklenicilerin ise %33'ü kalite, %66'sı iş sağlığı ve güvenliği, %40'ı da çevre yönetim sistemlerine ilişkin belgeye sahiptir.

2013 yılında tedarikçilere yapılan toplam ödeme tutarı **248.306,587 TL**'dir.

Tedarikçilerin Türü ve Bölgelere Göre Dağılımı

Tedarik türü	Tedarikçinin bulunduğu bölge/şehir/ülke	Tedarikçilerin zincirde sektöre özel niteliği
Hizmet/Servis	Katar, Irak, Türkiye	Emek-yoğun
Malzeme/Hammadde	Afganistan, Arabistan	Malzeme-yoğun
Alt-yüklenici	Irak, Türkiye, Afganistan	Emek-yoğun

Dış Girişimlere Yönelik Taahhütler

İhtiyati Yaklaşım

[G4-14]

Yüksel İnşaat faaliyetlerinden kaynaklanabilecek ekonomik, çevresel ve toplumsal etkileri önceden belirlemek konusunda çaba göstermektedir. Belirlenen riskler doğrultusunda ilgili kişiler bilgilendirilmekte ve gerekli tedbirler alınmaktadır. İtibar yönetimi, iş sağlığı ve güvenliği, çevre ve kalite yönetim sistemleri, çalışan eğitimleri, iş etiği gibi konularda risklerin belirlenmesi ve önleyici faaliyetlerde bulunulması Yüksel için öncelik arz etmektedir.

Rio Prensiplerinin 15. Maddesinde tanımı yapılan ihtiyati yaklaşıma göre çevre korumada önleyici yaklaşım ülkelerin kapasiteleri oranında en geniş biçimde uygulanacaktır. Ciddi ve geri dönüşü olmayan bir zarar tehdidinin bulunduğu durumlarda bilimsel açıdan tam kesinlik olmaması çevresel bozulmayı önleyecek maliyet-etkin önlemlerin ertelenmesine gerekçe oluşturmamalıdır.

Kurumsal Üyelikler

[G4-15, 16]

Yüksel İnşaat A.Ş. 2006 yılında Birleşmiş Milletler Küresel İlkeler Sözleşmesine imza atarak, İnsan Hakları, Çalışma Standartları, Çevre ve Yolsuzlukla Mücadele konularının prensiplerini kabul ettiğini beyan etmiştir. 2008-2010 yıllarında yayınladığı COP, 2011 yılından bu yana yayınlamakta olduğu sürdürülebilirlik raporlarında BMKİS prensipleri ile ilgili çalışmalarını ve kaydedilen gelişmeleri tüm paydaşlarına sunmaktadır.

Daha etkin çalışmalarda bulunmak, sorumlu kurum anlayışının yalnızca müteahhitlik sektöründe değil, diğer sektörlerde de gelişimini sağlamak amacı ile 2013 yılından itibaren, üç seneliğine, BMKİS Yerel Ağ Yönetim Kurulu'nda yer almıştır.

Sürdürülebilirliğin üç temel ayağından biri olan çevresel sürdürülebilirlik konusunda yine sektöründe bir ilke imza atarak CDP (Karbon Saydamlık Projesi) raporlaması yapan Yüksel, mevcut çevre politikasının uygulamaya geçildiğinin göstergesi olan ISO 14001 Çevre Yönetim Sistemi sertifikasına sahiptir. Yüksel, sahip olduğu EN ISO 9001-2000 Kalite Yönetim Sistemi, OHSAS 18001 İş Sağlığı ve Güvenliği Yönetim Sistemi sertifikaları ile aynı özeni kalite ve iş sağlığı ve güvenliği konularına gösterdiğini belgelemektedir.



Yüksel İnşaat'ın Üye Olduğu Ulusal ve Uluslararası Kuruluşlar

- 01 Türkiye Mütahhitler Birliği
- 02 Ankara Ticaret Odası
- 03 Ankara Sanayi Odası
- 04 Dış Ekonomik İlişkiler Kurulu
- 05 BM Küresel İlkeler Sözleşmesi
- 06 BM Küresel İlkeler Sözleşmesi Türkiye Yerel Ağ Yönetim Kurulu Üyeliği
- 07 Türkiye İnşaat Sanayicileri İşveren Sendikası
- 09 Deniz Temiz Derneği / Turmepa

Yüksel İnşaat'ın sivil toplum kuruluşlarına katkıları üyelikle sınırlı değildir. BMKİS Türkiye Yerel Ağ Yönetim Kurulu'nda yer alan Yüksel İnşaat, karar alma süreçlerinde aktif rol oynamaktadır. Yüksel İnşaat Yönetim Kurulu Başkanı ve CEO'su Emin Sazak Türkiye Mütahhitler Birliği (TMB) Başkanı olarak görev yapmaktadır. Görev süreci içerisinde TMB, BMKİS üyeliğine imza atmış ve Etik İlkeler Belgesi yayınlanmıştır. Emin Sazak aynı zamanda Avrupa Uluslararası Mütahhitler Birliği Yönetim Kurulu Üyesi ve Türk-Katar İş Konseyi Başkanı olarak da görev yapmaktadır.

Yüksel İnşaat üst ve orta kademe yöneticilerinin aktif olarak görev yaptığı sivil toplum kuruluşları:

 <p>Emin Sazak Yönetim Kurulu Başkanı ve CEO</p> <p>Türkiye Mütahhitler Birliği Başkanı ve Avrupa Uluslararası Mütahhitler Birliği Yönetim Kurulu Üyesi</p>	 <p>Cihan Candemir Yönetim Kurulu Üyesi</p> <p>Türk - Afgan İş Konseyi Başkanı, Türk - Rus İş Konseyi Başkan Vekili, Türk - Türkmen Yürütme Kurulu Üyesi ve Asya Pasifik Ülkeleri Odalar Birliği İnşaat Sektörü Meclisi Başkanı</p>
 <p>Bülent Güngör Genel Müdür Vekili</p> <p>Türk - Irak İş Konseyi Yürütme Kurulu Başkan Yardımcısı, Türk-Katar İş Konseyi Yürütme Kurulu Başkan Vekili, Türk - Oman ve Türk - Suudi Arabistan İş Konseyleri Yürütme Kurulu Üyesi</p>	 <p>Kurtuluş Koçdağ Grup Müdürü</p> <p>Türk - Etiyopya İş Konseyi Başkan Yardımcısı</p>
 <p>Tolga Akkaş Grup Müdürü</p> <p>Türk - Hindistan İş Konseyi Yürütme Kurulu Üyesi, Türk - Nepal İş Konseyi Yürütme Kurulu Üyesi, Türk - Pakistan İş Konseyi Yürütme Kurulu Üyesi</p>	 <p>Kaan Sert İş Geliştirme Grup Müdür Yardımcısı</p> <p>Türk - Kolombiya İş Konseyi Başkan Yardımcısı, Türk - Şili İş Konseyi Yürütme Kurulu Üyesi, Türk - Venezuela İş Konseyi Yürütme Kurulu Üyesi</p>

Önemli Etkilerin ve Sınırların Belirlenmesi

Raporun Sınırları

[G4-17, 18]

Bu rapor Yüksel İnşaat'ın konsolide finansal raporunda yer alan ekonomik, çevresel ve sosyal etkiler öncelikle Yüksel İnşaat A.Ş.'ne ait olmak üzere Yüksel Holding A.Ş.'ne ait etkileri de içermektedir.

Yüksel İnşaat A.Ş. Konsolide Finansal Tablosunda Yer Alan Kuruluşlar

1- Yüksel Libya Şubesi	15- Aysel Invest Private Stock Company
2- Yüksel Dubai LLC ve Dubai Şubesi	16- Yüksel Enerji Elektrik Üretim Tic. A.Ş.
3- Yüksel Katar Şubesi	17- Yüksel Enerji Holding A.Ş.
4- Yüksel Afganistan Şubesi	18- Yılmaz Elektrik Ürt. Enerji ve Tic. A.Ş.
5- Yüksel Ürdün Şubesi	19- Güven Elektrik Ürt. Enerji ve Tic. A.Ş.
6- Yüksel Özbekistan Şubesi	20- S.H. Enerji Elektrik Üretim Tic. A.Ş.
7- Yüksel Saudia Co. ve Suudi Arabistan Şubesi	21- Ağrı Enerji Üretimi A.Ş.
8- Yüksel Irak Şubesi	22- Anadolu Metro Ortak Girişimi İnşaat
9- Sasel Elektromekanik San. ve Tic. A.Ş.	23- Yüksel-Yenigün-Doğuş-Yapı Merkezi Ortak Girişimi İnşaat
10- Fiba Yüksel Uluslararası Proje Geliştirme ve Yat. A.Ş.	24- Yüksel-Metag-Tepe-Yenigün-Zafer Ortak Girişimi İnşaat
11- Yüksel - Turkuaz - YDA İnşaat ve Tic.Ltd. Şti.	25- Yüksel-Midmac Ortak Girişimi-Yeni (Katar) İnşaat
12- Yüksel Yapı Elemanları A.Ş.	26- Yüksel-İlci Ortak Girişimi İnşaat
13- Meksa Holding A.Ş.	27- Yüksel-Özaltın Ortak Girişimi İnşaat
14- Meksa Yatırım Menkul Değerler A.Ş.	28- Nurol-Yüksel-Özka-YDA Ortak Girişimi İnşaat

Raporun sınırları/kapsamı, Yüksel İnşaat'ın faaliyet alanı nedeniyle karşılaşılabileceği, sektörel ve/veya kurumiçinde oluşabilecek riskler, paydaş talepleri ve kaygıları, mevcut ve potansiyel ekonomik, sosyal ve çevresel etkileri göz önüne alınarak belirlenmiştir.

Rapor kapsamı, Yüksel İnşaat'ın paydaşları ile geliştirdiği iletişimden elde ettiği sonuçlara göre belirlenmiş olmasının yanı sıra, her paydaşın kendisini ilgilendiren konuya ve istediği bilgiye kolaylıkla ulaşabileceği şekilde hazırlanmıştır.



Etki Önceliklendirilmesi

[64-19,20,21]



İş sağlığı ve güvenliği: İnşaat sektöründe faaliyet gösteren bir kurum olarak Yüksel, iş sağlığı ve güvenliği konusunu tüm kurum bünyesinde içselleştirmiştir. Başta inşaat sahasında görev yapanlar olmak üzere tüm çalışanlarının güvenliğini ve sağlığını ön planda tutan Yüksel, konuya hassasiyetle yaklaşmaktadır. Konuya ilişkin performans verilerine 35. sayfada detaylı olarak yer almaktadır.



Enerji verimliliği: Şirket performansının artırılmasında verimli enerji kullanımının önemli rolüne ek olarak, Yüksel'in faaliyetlerinden doğabilecek olumsuz çevresel etkilerin de büyük ölçüde önüne geçilmesini sağlamaktadır. Yüksel'in enerji verimliliğine dair performansı Çevresel Etkiler bölümünde, 28. sayfada detaylı olarak yer almaktadır.



İstihdam: Yüksel, sektörde en yüksek sayıda çalışana sahip şirketlerden biridir. Bu nedenle Yüksel'in istihdam politikası özellikle paydaşları açısından önem arz etmektedir. Yalnızca Türkiye'de değil, operasyonlarının bulunduğu tüm ülkelerde istihdama katkı sağlayan Yüksel, ilgili verileri şeffaflıkla Sosyal Etkiler bölümünde, 33. sayfada paydaşlarına sunmaktadır.



Ekonomik performans: Yüksel'in ekonomik performansı, doğrudan paydaşlarına etki eden bir unsur olmasından dolayı, öncelikli etkiler arasında yer almaktadır. Yüksel İnşaat'ın ekonomik performans bilgileri Ekonomik Etkiler bölümünde 25. ve 26. sayfalarda detaylı olarak belirtilmiştir.



Karbon ayakizi yönetimi: İnşaat sektörü faaliyetlerinin çevresel etkileri sürdürülebilirlik için çok dikkatli ve tedbirli olunmasını gerektirmektedir. Bu durumun bilincinde olan Yüksel çevresel sürdürülebilirlik stratejisi kapsamında karbon ayakizini ölçümleyen sektöründeki ilk firma olmuştur. 2012 yılına oranla, 2013 yılında karbon salınım miktarında azaltım sağlamıştır. Yüksel'in karbon ayakizine dair detaylı bilgiler Çevresel Etkiler bölümünde, 29. ve 30. sayfalarda yer almaktadır.



Atık yönetimi: Hem merkezde hem operasyon alanlarında atık yönetimi çevresel sürdürülebilirlik için büyük önem taşımaktadır. Operasyon sırasında ve sonrasında oluşan tüm atıkların ayrıştırılması ve uygun şekilde bertarafını sağlamak için yapılan çalışmalar Çevresel Etkiler bölümünde 31. sayfada yer almaktadır.



Eğitim ve öğretim: Eğitim ve öğretimin yaşam boyu devam eden bir süreç olduğuna inanan Yüksel, iç paydaşlarına yönelik çeşitli eğitim imkanları sağlamaktadır. Sağlanan bu eğitimler çalışanların kuruma karşı aidiyet hissinin artmasını sağlamanın yanı sıra, performanslarını da olumlu etkilemektedir. Ayrıca Yüksel çalışanlarının birinci derece yakınlarına, başarılı oldukları sürece, bütçe çerçevesinde karşılıksız eğitim bursu verilmektedir. Yüksel'in eğitim ve öğretim stratejisine dair detaylı bilgi Sosyal Etkiler bölümünde, 34. sayfada yer almaktadır.



Yolsuzlukla mücadele: Birleşmiş Milletler Küresel İlkeler Sözleşmesine imza atmış bir kurum olarak Yüksel, yolsuzlukla mücadele konusundaki hassasiyetini 2008 yılından bu yana yayınladığı tüm raporlarda beyan etmiştir. Yüksel paydaşları tarafından da hassasiyet gösterilen konuya ilişkin detaylı bilgi Sosyal Etkiler bölümünde, 36. sayfada yer almaktadır.












İnsan hakları: Yüksel, insan hakları konusunda da hem iç paydaşı olan çalışanları, hem de operasyonlarının yapıldığı bölgelerdeki yerel halkı etkilemektedir. Bu etkilerin olumlu yönde olması, olumsuz etkilerin bertarafı için uygulanan politika ve çalışmalara Sosyal Etkiler bölümünde, 36. sayfada yer verilmiştir.



Tedarik uygulamaları: Faaliyet alanı nedeni ile Yüksel çok sayıda tedarikçiyle çalışmaktadır. Tedarikçi seçimleri önemli ekonomik etkiler arasındadır. Yüksel, tedarikçi seçimlerinde kalite ve çevresel uygunluk konularında hassasiyet gösterir. Mümkün olduğunca kalite ve çevre belgelerine sahip tedarikçilerle çalışmayı tercih eder. Konuya ilişkin detaylı bilgi Ekonomik Etkiler bölümünde, 12. sayfada yer almaktadır.

Çok Yüksek

Paydaşlar için Öncelik Derecesi

			
İstihdam		Enerji verimliliği	İş Sağlığı ve Güvenliği
	 Karbon ayakizi yönetimi		
	 Atık yönetimi		
	 Tedarik uygulamaları	 Yolsuzlukla mücadele	 Eğitim ve öğretim
		 İnsan hakları	

Şirket Performansına Etkisi

Yüksek

Çok Yüksek





Paydaş Katılımı

[G4-24,25,26,27]

Yüksel İnşaat Paydaş Analizi

Yüksel İnşaat geniş bir paydaş kitlesine sahiptir. Paydaşlarla sürekli iletişimin iş süreçlerine ve sonuçlarına olumlu katkısının bilincinde olan Yüksel, her paydaşıyla farklı platformlarda bilgi ve görüş paylaşımında bulunmaktadır. Bu paylaşımlardan çıkartılan sonuçlar Yüksel'in sürdürülebilirlik stratejisinde önemli rol oynamaktadır.



İç Paydaşlar

	İletişim Yolları	Amaçlar ve Sonuçlar
Çalışanlar	Bilgilendirici e-mailler Sürdürülebilirlik bilgilendirme toplantıları Yüksel Bülten Yılbaşı Balosu Kokteyller	Yüksel İnşaat'ın en önemli kaynağı İnsan Kaynağıdır. Bu nedenle Yüksel İnşaat çalışanlarının gelişimi, sürdürülebilirlik stratejisinin önceliklerindedir. Sürdürülebilirliğin içselleştirilmesi için 2013 yılında düzenli aralıklarla her çalışan grubu ile toplantılar düzenlenmiştir. Üç ayda bir yayınlanan Yüksel Bülten'de, Yüksel İnşaat'ın sürdürülebilirlik yaklaşımı olan Yüksekselebilirlik bölümü bulunmaktadır. Bu bölümde Yüksel İnşaat'ın sürdürülebilirlik uygulamalarına ve genel bilgilere yer verilmektedir. Yılbaşı balosu ve kokteyller aracılığı ile çalışanlar ve üst yönetim bir araya gelmektedir.
Yönetim Kurulu ve Genel Müdür	Periyodik olarak düzenlenen bilgilendirme toplantıları Yönetim Vizyon Toplantıları	İlgili departmanlar tarafından üst yönetime düzenli olarak sürdürülebilirlik çalışmaları ve iletişimi ile ilgili bilgi aktarılmakta ve görüş alınmaktadır. Üç ayda bir düzenlenen Vizyon Toplantıları ile alanında uzman konuşmacılar davet edilerek ekonomi, yönetim stratejileri, sürdürülebilirlik stratejileri gibi konularda üst yönetime güncel bilgiler verilmekte ve fikir alışverişi yapılması sağlanmaktadır.

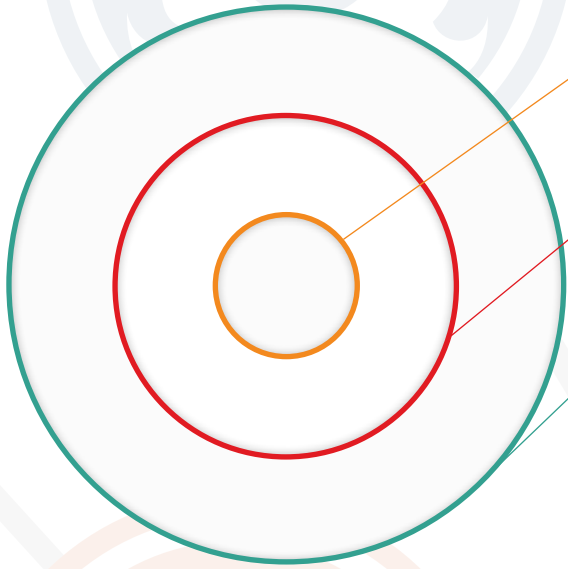
Dış Paydaşlar

	İletişim Yolları	Amaçlar ve Sonuçlar
Finansal Kuruluşlar	Karşılıklı görüşmeler Bilgilendirme toplantıları Sürdürülebilirlik raporu Telefon, e-posta, fax Organizasyon davetleri	Yüksel, sürdürülebilirlik stratejisinin yanı sıra kurumsal sorumluluk çerçevesinde gerçekleştirdiği faaliyetlerin içeriklerini ve bütçelerini sürdürülebilirlik raporu olan Yüksekselebilirlik'te açıklamaktadır. Bu bilgilerin daha detaylı olarak talep edilmesi halinde düzenlenen toplantılarda finansal kuruluşlara raporlar ve ayrılan bütçeler üzerine detaylı bilgilendirme yapılmaktadır. Yüksel, birlikte iş yaptığı finansal kuruluşları, sosyal sorumluluk çerçevesinde düzenlenen Yılmaz Sazak Uluslararası Atletizm Yarışmaları, Yılmaz Sazak Fotoğraf Kulvarı ve Sabancı Müzesi'nde Sergi Açılışı gibi organizasyonlara davet etmektedir.
Yatırımcılar	Web sitesi Sürdürülebilirlik raporu Toplantılar Diğer raporlar Yatırımcı İlişkileri'ne özel e-posta adresi	Yüksel, yatırımcılarının en hızlı ve en doğru şekilde bilgilendirilmesi konusunda hassasiyet gösterir. Bu nedenle web sitesinde yer alan bilgiler düzenli olarak güncellenir. Yüksel İnşaat web sitesinde yer alan 'Yatırımcı İlişkileri' bölümü Yüksel'in önemli haberleri ve finansal tablolarının yanı sıra etik kurallarını da içermektedir. Yine Yüksel İnşaat'ın web sitesinde yer alan 'Sürdürülebilirlik' bölümünden yatırımcılar Yüksel'in sürdürülebilirlik raporlarına ve çalışmalarına dair bilgilere kolaylıkla erişim sağlayabilmektedir.
Müşteriler	Karşılıklı görüşmeler Bilgilendirme toplantıları Telefon, e-posta, fax Organizasyon davetleri	Yüksel'in müşterileri ile iletişimi sonucunda çevresel sürdürülebilirlik, iş sağlığı ve güvenliği, iş etiği gibi konularda yeni gelişmeler kaydedilebilmektedir. Bu nedenle Yüksel müşteri taleplerini ve endişelerini ciddiyle dikkate alır ve takip eder.

İletişim Yolları

Amaçlar ve Sonuçlar

Tedarikçiler	Telefon, e-posta, fax Karşılıklı görüşmeler	Yüksel operasyonları için tedarik ettiği malzemeleri, çevresel etkileri azaltmaya yönelik olanlardan tercih etmektedir. Yüksel'in bu talepleri doğrultusunda tedarikçileri çevre dostu ürünlerin arzını artırmıştır.
Devlet	Resmi yazışmalar Organizasyon davetleri	Yüksel'in devlet kurumları ile olan ilişkileri kayıt altında tutulan resmi yazışmalar yoluyla yürütülmektedir. Bu resmi yazışmaların dışında Yüksel'in düzenlemiş olduğu sanat ve/veya spor içerikli organizasyonlara ilgili devlet kurumlarının yöneticileri de davet edilmektedir. Yüksel'in en önemli toplumsal yatırımlarından olan Yılmaz Sazak Uluslararası Atletizm Yarışmaları'na Spor Bakanı başta olmak üzere Gençlik ve Spor Bakanlığı'na bağlı olarak görev yapan yöneticiler davet edilmektedir.
Sivil Toplum Kuruluşları	Üyelikler Periyodik toplantılar Yayın üyelikleri İş birlikleri	Toplumsal gelişimde sivil toplum kuruluşların rolünün bilincinde olan Yüksel, toplumsal katkılarını planlarken STK ile iş birliği yapmaya özen gösterir. STK yayınlarını takip ederek, onların çalışmalarından haberdar olur ve gündemi takip eder. Sektöründe BM Küresel İlkeler Sözleşmesi'ne ilk imza atan Yüksel İnşaat, 2013 yılında BMKİS Yerel Ağ Yönetim Kurulunda yer alarak aktif göreve başlamıştır.
Üniversiteler	Tanıtım Toplantıları Çözüm Ortaklıkları	2013 yılında ODTÜ Öğretim Üyesi Prof. Dr. Sema Aşçıgil ve öğrencilerinden oluşan 32 kişilik grup 'Kurumsal Yönetişim ve Sosyal Sorumluluk' dersi kapsamında Yüksel İnşaat'ın sürdürülebilirlik raporunu değerlendirdi. Toplantı Yüksel'in kurumsal yapısını ve yükselebilirlik anlayışını tanıtım ile başladı. Ardından yapılan toplantının sonucunda Yüksel'in sürdürülebilirlik raporu hakkında ODTÜ öğrencilerinin görüşleri ve eleştirileri alındı. Sosyal sorumluluk ve sponsorluk projelerinde Yüksel çözüm ortağı olarak üniversitelerle iş birliği geliştirmektedir. 2005-2013 yılları arasında Yüksel'in ana sponsorluğunu üstlendiği Alaca Höyük Kazı Çalışmaları için Ankara Üniversitesi ile iş birliği yapılmıştır. Prof. Dr. Aykut Çınaroğlu'nun başkanlığında kazı ve kazı evi için gerekli ihtiyaçlar belirlenerek destek olunmuştur. Kazı çalışmaları ile ilgili detaylı bilgiye www.yuksel.net ve http://alacahoyukkazisi.com/dernek.html adreslerinden ulaşabilirsiniz.
Medya	Basın toplantıları Basın bültenleri Röportajlar	Yüksel İnşaat medya ile diyalogunu şeffaflıkla ve dürüstlikle yürütmektedir. Basın tarafından gelen bilgi taleplerine hızlı ve doğru şekilde yanıt verilmektedir. Toplumu bilgilendirmek amacıyla haber nitelikli bilgiler basın bülteni düzenlenerek medya kuruluşlarına servis edilmektedir.
Toplum	Sürdürülebilirlik raporu Web sitesi Sosyal medya KSS kapsamında çalışan gönüllülüğü faaliyetleri Sponsorluklar	Yüksel İnşaat yalnızca Türkiye'de değil, faaliyet gösterdiği tüm bölgelerde toplumsal katkılarda bulunmaktadır. Yüksel'in toplumsal katkı çalışmaları ile ilgili detaylı bilgiye www.yuksel.net adresinden ulaşabilirsiniz.



Yönetim Kurulu, Genel Müdür
ve Çalışanlar

• **YÜKSEL**

Finansal Kuruluşlar
Yatırımcılar
Müşteriler
Tedarikçiler
Devlet
STK
Üniversiteler
Medya
Toplum

Yüksel, sürdürülebilirlik stratejisinin önemli bir parçası olarak gördüğü paydaş görüşlerini dikkate almakta; sorunları ve sorularına mümkün olan en hızlı ve en doğru şekilde geri dönüş yapmaktadır. Yükseklebilirlik III'ün içerik oluşturma çalışmaları esnasında paydaşlardan görüşleri ve önerileri alınmıştır. Bu görüş ve öneriler doğrultusunda raporun içeriği oluşturulmuş, en çok öne çıkan konular doğrultusunda daha detaylı bilgi sunulmuştur.



Yönetişim

[G4-34]

Yüksel İnşaat A.Ş. Yönetim Kurulu Üyeleri



Emin Sazak
Yönetim Kurulu Başkanı
ve CEO



Mehmet Emin Sazak
Başkan Yardımcısı



Süleyman Servet Sazak
Murahhas Üye



Yurdal Sert
Üye

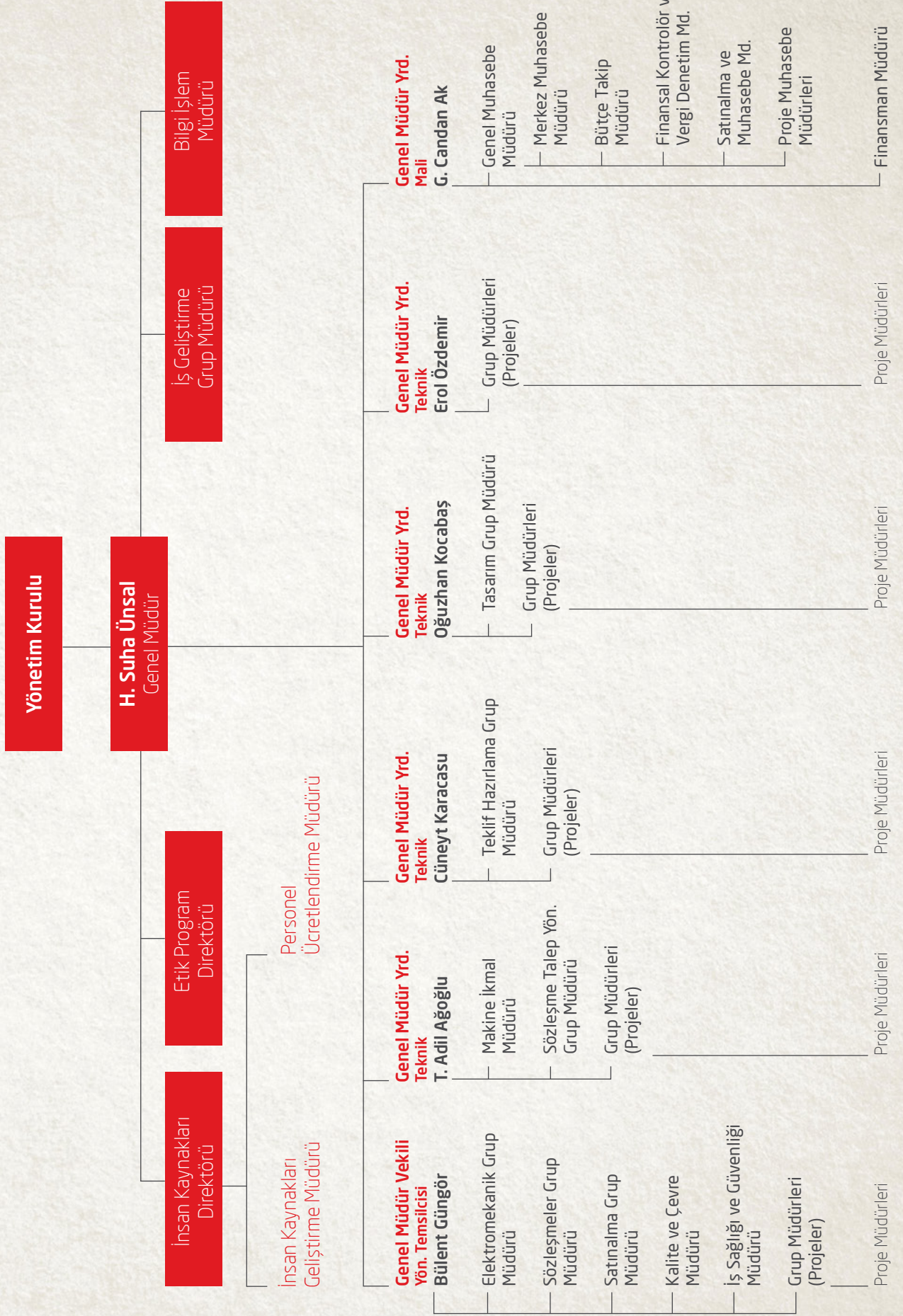


Cihan Candemir
Üye



Hakkı Suha Ünsal
Üye ve Genel Müdür

Organizasyon Şeması [Genel Müdür ve Yardımcıları]





Hande Tarıkahya
Etik Koordinatörü

Yüksel İş Etiği Programı çalışanlarımızın huzurunu korumak, onlara güvenli bir iş ortamı sağlamanın yanı sıra tüm paydaşlarımız için karşılıklı bir güven ortamı yaratmaktadır. Yüksel'in tüm değerlerinin açıkça belirtildiği Program yolsuzlukla mücadelede, çevre koruma kurallarına kadar geniş bir kapsama sahiptir. Tüm paydaşlarımız sorunlarını ve şikâyetlerini 7 gün 24 saat açık olan Etik Hattına bildirebilirler.

Yüksel İnşaat'ın iş etiğine verdiği önem ve gösterdiği hassasiyet sonucu ortaya çıkan İş Etiği Programı tüm merkez çalışanlarına dağıtılmıştır. Yüksel bünyesine yeni katılan çalışanlara, işe girdiği ilk gün verilen Yüksel İnşaat'ı tanıtan dosyanın içerisinde İş Etiği Programı bulunmaktadır. Dürüstlük, saygı ve güven, uyumluluk, sorumluluk ve kalite değerleri ön planda tutulmaktadır.

Yüksel İş Etiği Programı, tüm Yüksel çalışanlarına ve Yüksel ile iş ilişkisi olan herkese istenilen her saatte ulaşılabilen bir Etik Hattı sunmaktadır. Etik Hattına istenilen her türlü düşünce ve şikâyet, 7 gün 24 saat, ücretsiz olarak telefonla, e-posta yoluyla veya doğrudan aktarılabilir. Etik Hattına yapılan tüm başvurular gizli tutulmaktadır. Başvurular hakkında ilgili çalışmalar yapıldıktan sonra, başvuru sahibi mutlaka bilgilendirilmektedir.

Etik Hattına Telefonla Ücretsiz Ulaşmak İçin:

Türkiye içerisinde:

0800 314 10 28

Irak ve Afganistan'dan:

1008 # 41099 00005 0 800 314 10 28

Etik Hattına E-Posta Yoluyla Ulaşım: etik@yuksel.net

Etik Hattına Doğrudan Ulaşım:

Yüksel İnşaat Genel Müdürlük / Etik Program Direktörlüğü



Ekonomik Etkiler

Ekonomik Performans

[EC - 1]

Yüksel ekonomik performans göstergelerini başta yatırımcıları ve finansal kurumlar olmak üzere tüm paydaşları ile şeffaf bir şekilde paylaşmaktadır. Bağımsız denetimden geçen detaylı finansal raporlara yatırımcılar Yüksel'in web sitesinde yer alan Yatırımcı İlişkileri bölümünden ulaşabilirler. Yüksel'in konsolide finansal göstergeleri aşağıdaki gibidir:

Doğrudan Ekonomik Gelirler

Net satış geliri	1.796.609.190 TL
Sabit kıymet satış kârı	95.453.203 TL
Menkul kıymet satış kârı	423.963 TL
İştirake bağlı ortaklık satış kârı	5.451.250 TL

Dağıtılan Ekonomik Değer

İşletme giderleri	
*Hammadde giderleri	426.156.666,91 TL
*Dışarıdan alınan hizmet giderleri (çalışan eğitimleri, taşeronluk hizmetleri, patent ücreti, lisans ücreti, vb.)	442.788.206,29 TL
*Tesis giderleri (kira, bakım-onarım, vb.)	82.736.115,26 TL
Çalışan ücretleri (ücret bordrosunun içerdiği maddeler; gelir vergisi, sigorta vb.) ve sağlanan faydaların tutarı; özel sağlık sigortası, şirket aracı, yol yardımı, burs, işten çıkarılma tazminatı, vb. NOT: Mesleki eğitim, iş için kullanılan araç gereç, güvenlik malzemeleri gibi iş fonksiyonarı ile direk olarak ilgili olan masraflar dahil edilmemiştir.	325.791.670,12 TL
Sermaye sağlayacılarına yapılan ödemeler (Temettü ödemeleri vb.)	0 TL
Devlete yapılan ödemeler toplamı Faaliyet gösterilen diğer ülkelerde ödenen vergiler varsa bu ödemelerin ülkelere göre yapılan ödemeler toplamında dağılımı. (Kurumlar vergisi, gelir vergisi, emlak vergisi, ulusal-uluslararası cezalar vb.)	26.599.608,53 TL
Sosyal Yatırımlar için yapılan ödemeler toplamı Bağışlar, Sivil Toplum Kuruluşlarına yapılan destekler, araştırma-geliştirme çalışması için yapılan finansal destekler, okul/yol/fabrika gibi şirketin faaliyet alanı dışında kalan alt yapı yatırımlarına yapılan finansal destekler vb.	688.339 TL
Toplam	1.278.160.997,57 TL

Dolaylı Ekonomik Etkiler

[EC - 7]

Yüksel operasyon yaptığı bölgelerde yalnızca ticari olarak değil aynı ve hayır amaçlı kamu yararına yaptığı yatırımlarla da dolaylı olarak ekonomik etkide bulunmaktadır.

2013 yılında Kahramanmaraş bölgesinde yürütülen operasyonlarda Kandil ve Sarıgül'deki okulların, köylerin ihtiyaçları mümkün ölçüde karşılanmaya çalışılmış, yollar iyileştirilmiş ve ulaşım elverişli hale getirilmiştir. Bunun yanı sıra, Kandil Barajı ve HES Tesisleri şantiyesinde kullanılan 157 metrekarelik prefabrik bina, atölye olarak kullanılmak üzere Elbistan Teknik ve Endüstri Meslek Lisesi'ne bağışlanmıştır.

Bu yatırımların toplam maliyeti 191.435 TL'dir.



Çevresel Etkiler



Çevresel ve Sosyal Etkiler

Bülent Güngör
Genel Müdür Vekili

Yüksel olarak faaliyetlerimizden kaynaklanan olumsuz çevresel ve sosyal etkileri en aza indirmek, olumlu etkileri artırmak için tecrübeli ekibimizle çalışmalarımıza tüm hızıyla devam etmekteyiz. Yönetim anlayışımızın temel parçası olan sürdürülebilirlik sadece inşaat sektörü için değil, tüm sektörler için bir gerekliliktir. Bu nedenle BM Küresel İlkeler Sözleşmesi Türkiye Yerel Ağı Yönetim Kurulunda yer alarak, kurumsal sorumluluk bilincinin yayılması için aktif olarak çalışmaktayız.

Yüksel operasyon yaptığı bölgelerde faaliyetlerinden kaynaklanan çevresel etkileri en aza indirmek, mümkün olduğu yerlerde de sınırlamak için tecrübeli ekibiyle büyük çaba sarf etmekte; potansiyel olumsuz etkileri öngörerek ortaya çıkmasını engellemek için gerekli çalışmaları yaparak tedbir almaktadır.

Enerji Verimliliği

[EN - 3, 6]

Yüksel'in 2013 yılında Genel Müdürlük'te, Ankara Makina İkmal Müdürlüğünde (Kazan) ve denetime tabi şantiyelerinde tükettiği yenilenebilir ve yenilenemeyen yakıt miktarı aşağıdaki gibidir;

Motorin

Jeneratör İçin (Genel Müdürlük A, B, F Blok ve Kazan)	3.068 lt. (A Blok: 756 lt, B Blok: 876 lt, F Blok: 756 lt, Kazan: 680 lt)
Kazan	4.958 lt. (makineler için)
Çetin Barajı ve HES Tesisleri	3.867.452 lt. (iş makineleri ve ısınma amaçlı, taşeronlar dahil)
Sarıgözel Barajı ve HES Tesisleri	627.292 lt. (iş makineleri ve ısınma amaçlı, taşeronlar dahil)
Kandil Barajı ve HES Tesisleri	615.468 lt + 107.400 lt (taşeron) = toplamda 722.868 lt (iş makinaları ve ısınma amaçlı)

Doğalgaz

F Blok Mutfak	7.749 m ³
Merkezi Isıtma İçin (A, B, F Blok ve Kazan)	221.583 m ³ (A Blok: 63.561 m ³ , B Blok: 38.785 m ³ , F Blok: 113.180 m ³ , Kazan: 6.057 m ³)

Elektrik

Genel Müdürlük (A, B, F Blok, Otopark) ve Kazan	1.793.099 KWs (A Blok: 511.190 KWs, B Blok: 359.584 KWs, F Blok: 780.012 KWs, Otopark: 90.344 KWs, Kazan: 51.969 Kws)
Çetin Barajı ve HES Tesisleri	3.500 MW (toplam tüketim)
Sarıgözel Barajı ve HES Tesisleri	1.873.418 KWs (taşeronlar dahil)
Kandil Barajı ve HES Tesisleri	3.647.258 KWs (taşeronlar dahil))

Belirtilen miktarların hesaplanma methodu aylık olarak okunan fatura, fiş ve slip belgeleridir.

2013 yılında yapılan ölçümler sonucu en fazla enerji tüketiminin nakliye, enerji kullanımı ve uçuşlardan kaynaklandığı belirlenmiştir. 2014 yılında tasarruf planlanmasına dair çalışmalar başlatılmıştır.

Periyodik makina bakım-onarım çalışmalarının amacı da yakıt tasarrufuna yöneliktir. Bunun yanı sıra tasarruflu ampül kullanımı yaygınlaştırılmış (ofislerde ve yatakhanelerde), Sarıgözel Barajı ve HES Tesisleri'nde bazı yatakhanelere sıcak su sağlanması amacıyla yılın belli dönemlerinde güneş enerjisinden yararlanılmıştır.

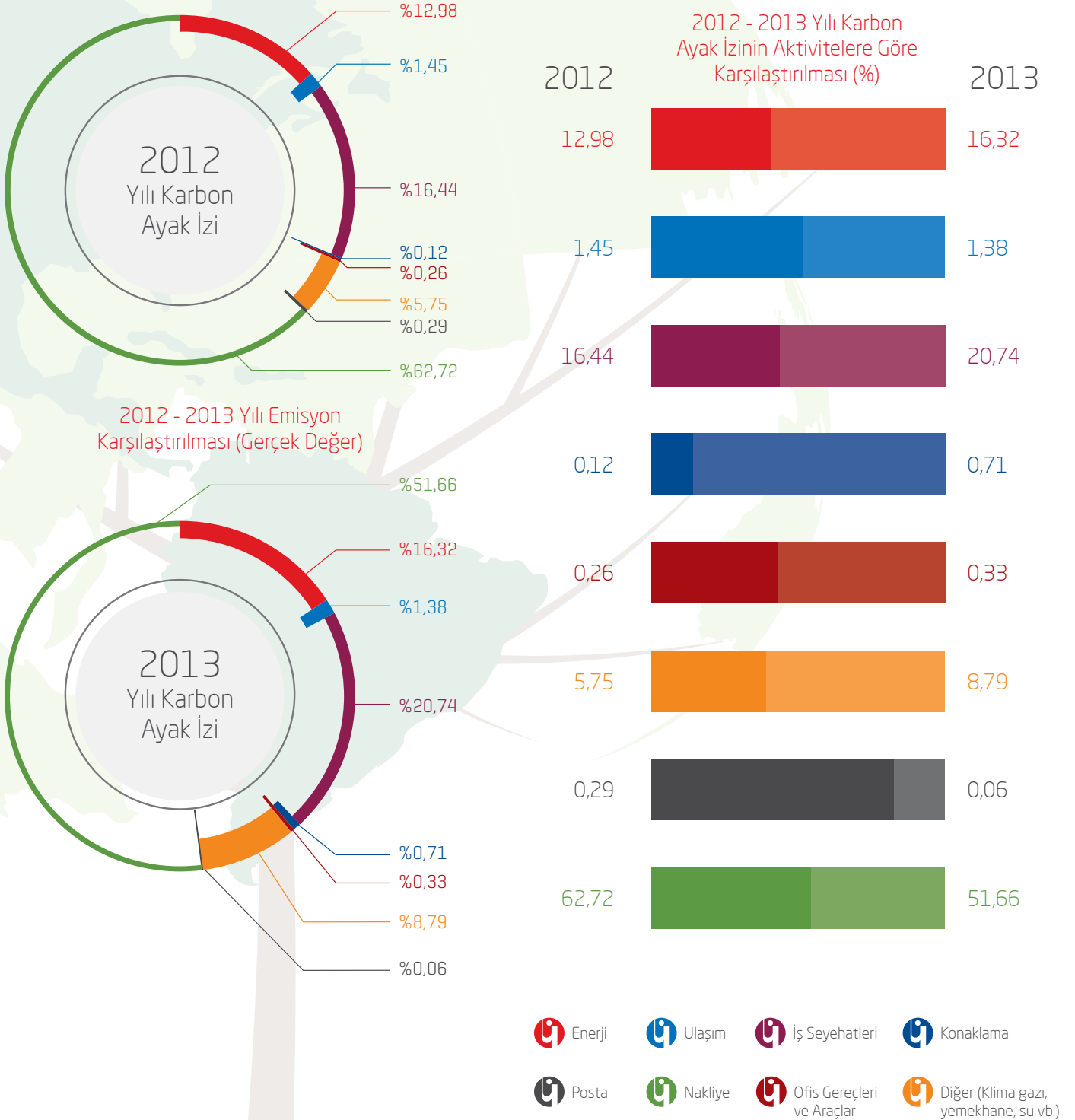
2013 yılı enerji kullanımı bir önceki yıl ile karşılaştırıldığında miktar olarak azalmalar görülmektedir.

Karbon Ayak İzi Yönetimi

[EN - 15, 16, 17]

Yüksel İnşaat, ölçümlemeyi mevcut ve potansiyel olumsuz etkilerin önüne geçmek için alınması gereken tedbirlerin belirlenmesinde en önemli adım olarak görmektedir. Bu nedenle karbon ayak izini profesyonel danışmanlarla iş birliği yaparak ölçümlemekte, sonuçları bir önceki yıla karşılaştırmakta ve gerekli azaltım tedbirleri için çalışmalar yapmaktadır.

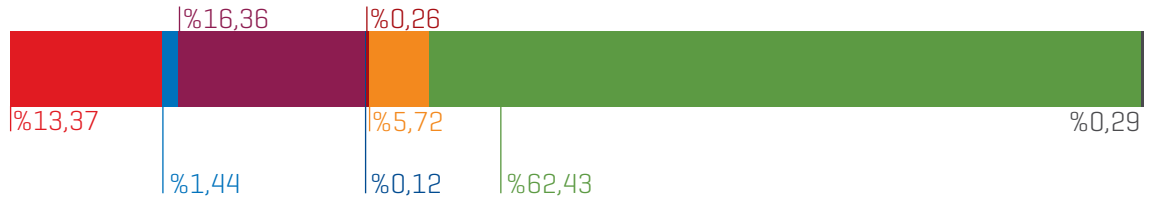
2012 ve 2013 yıllarının kurumsal karbon ayak izi ölçümleri karşılaştırmalı olarak aşağıdaki gibidir;



Yüksel İnşaat 2012 ve 2013 Yılı Karbon Ayak İzinin Aktivitelere Göre Yüzdesele Dağılımı

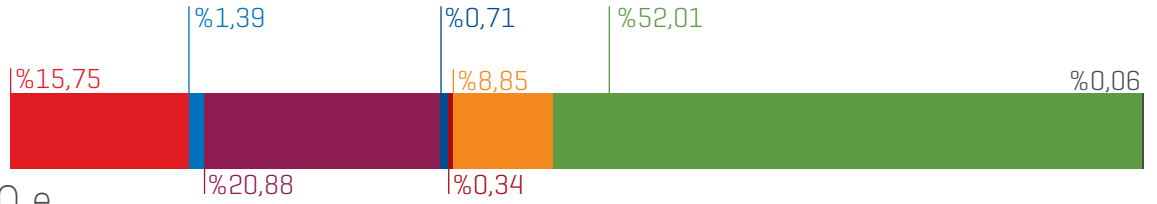
13.748 t CO₂e

2012 Yılı Karbon Ayak İzi



2013 Yılı Karbon Ayak İzi

10.366,86 t CO₂e



Yüksel İnşaat'ın başlıca karbon ayak izi kaynağını oluşturan nakliye aktiviteleri sonucu oluşan karbon ayak izinde 2012 - 2013 yılları arasında %37,18'lik bir azalma görülmektedir.

2013 yılında iş seyahatleri sonucu oluşan karbon ayak izi değerinde 2012 yılına oranla %3,76'lık bir azalma görülmektedir.

Yüksel İnşaat'ın 3. büyük emisyon kaynağını oluşturan enerji tüketiminde ise, 2012 - 2013 yılları arasında %4,09 oranında azalma olmuştur.

Her bir aktivite için 2012 ve 2013 yılı karbon ayak izi değerleri ile birlikte, bu iki yıl arasında karbon ayak izinde gözlenen artış/azalma yüzdeleri aşağıda yer alan tabloda görülmektedir.

Emisyon Kaynağı	Kapsam	2012	2013	Δ
		t CO ₂ e	t CO ₂ e	%
Enerji	1-2-3	1.776,24	1.703,60	-4,09
Ulaşım	1-3	198,61	144,25	-27,37
İş Seyahatleri	3	2.249,36	2.164,82	-3,76
Otel Konaklamaları	3	16,66	73,91	+343,64
Ofis Malzemeleri ve Atıklar	3	35,94	34,94	-2,80
Diğer (Klima Gazı, Yemekhane, Su)	1-3	786,37	917,86	+16,72
Nakliye	3	8.585,35	5.391,35	-37,18
Posta	3	39,60	6,27	-84,18
Toplam	1-2-3	13.686,14	10.437,29	-23,74

Atık Yönetimi

[EN23,EN25,EN27,EN34]

Yüksel faaliyetlerinden kaynaklanan atıkların ölçümünü yapmakta ve atıkların bertarafını/geri dönüşümünü yasal mevzuatlara göre belirlenmektedir. Atıklar yetkili kuruluşlara bertaraf/geri dönüşüm için teslim edilmektedir.

Atık Miktarları

2013 Genel Müdürlük ve Kazan

Kağıt Karton (kg)	1.645,00
Plastik (kg)	475,00
Metal (kg)	378,00
Cam (kg)	43,00
Bitkisel Yağ (lt)	240,20
Evsel Atık (kg)	1253,50
Pil (kg)	70,00
Kartuş - Toner (kg)	318,00
Floresan 120 cm (adet)	153,00
Floresan 60 cm (adet)	462,00
Tasarruflu Küçük Ampul (Adet)	548,00
Tıbbi Atık (kg) (Tıbbi atık eser miktarda olup, tahmini ağırlık verilmektedir)	2,00
UPS - Akü (adet)	0,00
Motor Yağı (lt)	370,00
Filtre (Yağ, mazot, hava) (kg)	25,00
ÖTL (kg)	360,00
Akü (kg)	140,00

Çetin Barajı ve HES Tesisleri

Atık Motor Yağı (kg)	10.460
Bitkisel Yağ (kg)	420
Tıbbi Atık (kg)	61
Ömrünü Tamamlamış Lastik (adet)	400
Evsel Atık (ton)	637

Sarıgül Barajı ve HES Tesisleri

Atık Motor Yağı (kg)	3.400
Atık Pil (kg)	5
Bitkisel Yağ (kg)	450
Ömrünü Tamamlamış Lastik (adet)	7.050
Geri Dönüşüm Atığı (kg)	2.050
Hurda Demir (kg) (Geri Dönüşüme)	169.600
Tıbbi Atık (kg)	36
Evsel Atık (kg) (Kayıtlara göre 01.02.2013 - 15.02.2013 Aralığı)	94.880

Yüksel Çevre Yönetim Sistemi kapsamında Çevre Boyut ve Etki Analizleri yapmakta, faaliyetlerini bu doğrultuda kontrollü şartlar altında yürütmekte, yasal ve diğer şartlara uygunluk açısından izleme ve ölçmeler gerçekleştirilmekte, gerekli durumlarda ilave önlemler almaktadır.

Kullanılan suyun azaltımı için Genel Müdürlük'te sensörlü armatürler kullanımı, emisyon azaltımı için danışman firmayla birlikte tasarruf planlanması çalışmaları başlatılması, toz emisyonu için çeşitli kontrol önlemleri uygulanmaları (Arazözle toz sulama, fiske sistemleri, silobazlarda filtre kullanımı gibi) ve atık yönetimi uygulamaları Yüksel'in çevresel etkilerini azaltmaya yönelik faaliyetlerdir.

Müşteriler ve yerel halktan gelen tüm şikayetler özenle değerlendirilmekte ve çözüme ulaştırılmaktadır. Bildirilen şikayetlerin incelenmesinden sonra gerekli önlemlerin alınması, iyileştirme yapılması, hasarların tamir/tazmin edilmesi, yardımlarda bulunulması gibi çalışmalar yapılarak çözümler üretilmektedir.

Sosyal Etkiler

Yüksel Çalışanları

[LA1, LA3]

Yüksel'in dinamik, yeniliklere açık ve hızlı adaptasyon gücü genç çalışan popülasyonundan ileri gelmektedir.

Türk Uyruklu 1511 çalışanın yaş dağılım tablosu:

30 Yaş Altı	30 - 50 Yaş Arası	50 Yaş Üzeri
564	572	375

Yükselebilirlik - Yüksel'in Sürdürülebilirlik Raporu 3

2013 yılında Yüksel'den ayrılan çalışan sayısı ve yaş (30 altı, 30-50 arası, 50 üstü), cinsiyet ve bölgelere göre oranları aşağıdaki şekildedir;

Yerleşim	<30	♀	♂	30-50	♀	♂	>50	♀	♂
Afganistan	173	0	173	318	0	318	67	0	67
Arabistan	28	0	28	42	0	42	19	0	19
Bulut Barajı HES	0	0	0	1	0	1	0	0	0
Çobanlı HES İnşaatı	1	0	1	0	0	0	0	0	0
Irak Erbil	39	0	39	91	1	90	0	0	0
Kandil Barajı ve HES	24	0	24	71	2	69	20	0	20
Katar	5	0	5	12	1	11	3	0	3
Libya	0	0	0	1	0	1	0	0	0
Melen Şantiyesi	0	0	0	2	0	2	1	0	1
NYÖY Ordu Çevre Yolu İnşaatı	1	0	1	2	0	2	1	0	1
Sarıgül Barajı ve HES	16	0	16	65	3	62	13	0	13
Taşkent Merkez	0	0	0	1	0	1	0	0	0
Ürdün Merkez	0	0	0	5	0	5	0	0	0
Yağmur Barajı HES	0	0	0	2	0	2	0	0	0
Yüksel - İlci Adi Ortaklığı (Çetin)	323	5	318	395	1	394	61	0	61
Yüksel - İlci Adi Ortaklığı (Silvan)	0	0	0	5	0	5	4	0	4
Yüksel - Özaltın Adi Ortaklığı	3	0	3	2	1	1	2	1	1
Yüksel İnşaat A.Ş. İstanbul Büro	0	0	0	2	1	1	0	0	0
Yüksel İnşaat A.Ş. Kazan	2	0	2	6	0	6	3	0	3
Yüksel İnşaat A.Ş. Merkez	7	5	2	13	6	7	6	0	6
Toplam	622	10	612	1035	16	1019	238	1	237

2013 Yılı Toplam Ayrılan Kişi Sayısı: **1895**

Yüksel, çalışanlarının aile hayatlarına saygı duyar ve iş-özel yaşam dengesine önem verir. Doğum yapan tüm kadın çalışanlar yasal hakları çerçevesinde izinlerini kullanır. Erkek çalışanlar da 1 günlük doğum izninden faydalanma hakkına sahiptir.

- Doğum izninden faydalanma hakkı doğan toplam çalışan sayısını cinsiyetlerine göre; 7 ERKEK +3 KADIN
- Doğum iznini kullanan toplam çalışan sayısını cinsiyetlerine göre; 7 ERKEK +3 KADIN
- Doğum izninin bitimini takiben işe geri dönen çalışan sayısını cinsiyetlerine göre; 7 ERKEK +1 KADIN
- Doğum izninin bitimini takiben işe geri dönen çalışanlardan, dönüşlerini takip eden 12 ay içerisinde halen çalışmaya devam edenlerin cinsiyete göre sayısı; 7 ERKEK + 2 KADIN
- Doğum iznini kullanan çalışanların işe dönüş ve işte kalış oranlarını cinsiyetlerine göre; %100 ERKEK + %70 KADIN



Yüksel'de Eğitim

[LA9,LA10]

Yüksel çalışanlarının mesleki ve kişisel gelişimlerine büyük önem vermektedir. Çalışanlarına sunduğu eğitim olanakları sektöründe örnek oluşturacak niteliktedir. 2013 yılında Yüksel Akademi sayesinde 1312 adam-saat e-egitim almıştır.

Eğitime katılan personelin, eğitim katılım ücreti, eğitim şehir dışında ise ulaşım ve konaklama gibi ücretleri de karşılanmaktadır. Bunun yanı sıra eğitime katılan personel, eğitim süresince izinli sayılmaktadır.

Genel Eğitim

Merkez Çalışanları - Beyaz Yaka (Yüksel İnşaat)

Kadın	45	Saat	500
Erkek	72	Saat	1094

E-Eğitim

Merkez ve Şantiye Çalışanları - Beyaz Yaka (Yüksel İnşaat)

Kadın	40	Saat	220
Erkek	231	Saat	1010

2013 yılı Yüksel İnşaat çalışanlarının birinci derece yakınlarına verilen burs bütçesi: 161.050 TL

İlk ve Orta Öğretim: 32 kişi

Yüksek Öğrenim: 23 kişi

Toplam: 55 kişi

Yüksel'de Çeşitlilik ve Fırsat Eşitliği [LA12,LA13]

Yüksel tüm çalışanlarına cinsiyet, dil, din, ırk, siyasi görüş ve tercih ayrılığı göztmeksizin eşit fırsat sunmaktadır. Yüksel çalışanlarının 2013 yılındaki çeşitliliğine dair detaylı tablolar aşağıdaki gibidir:

Kadın-Erkek Çalışan Çeşitliliği

Yüksel Genel Müdürlük Çalışan Toplamı: 150

Kadın Çalışan Sayısı: 49 kişi, %33

Erkek Çalışan Sayısı: 101 kişi, %67

Yönetici Pozisyonunda Görev Yapan Çalışan Çeşitliliği

Yönetici Pozisyonları (Müdür Yardımcısı üstü): 34 kişi, %23 (toplam çalışana oranı)

Kadın Yönetici Çalışan Sayısı: 5 kişi, %3,3 (toplam çalışana oranı), %15 (toplam yönetici çalışana oranı)

Erkek Yönetici Çalışan Sayısı: 29 kişi, %19,3 (toplam çalışana oranı), %85 (toplam yönetici personele oranı)

30-50 Yaş Arası: 17 %50 (toplam yönetici personele oranı)

50 yaş üstü : 17 %50 (toplam yönetici personele oranı)



Yaş Gruplarına Göre Çalışan Çeşitliliği

50 yaş üstü : 41 kişi, %27,3

30-50 yaş arası : 98 kişi, %65,3

30 yaş altı : 11 kişi, %7,3

Yüksel çalışanlarının ücretlerini belirlerken cinsiyet ayrımı yapmamaktadır. Ücretlendirmeler cinsiyete göre değil, pozisyonun sorumluluk ve taşıdığı riskler gözönünde bulundurularak belirlenmektedir.

Kadın-Erkek Çalışan Kök Ücret Oranları

	Kadın	Erkek
Kişi Sayısı	56	200
Ortalama Ücret	3.045,27	4.904,32

İş Sağlığı ve Güvenliği [LA5]

İş sağlığı ve güvenliği Yüksel'in yüksek hassasiyet gösterdiği konulardan bir tanesidir. Yurtiçi projelerin hepsinde, yasal mevzuatın bir gereği olarak, aylık İSG Kurulu, yurtdışında ise Irak Erbil'de devam etmekte olan Kora-Shaqlawa-Qandeel Karayolu Projesi'nde düzenli olarak her ay İSG Kurulu toplanmaktadır. Suudi Arabistan'da projelerde gerekli görülen durumlarda İSG Kurulu bir araya gelir. Katar projelerinde de aynı amaca yönelik aylık toplantılar yapılmaktadır.

Yine yasal mevzuat gereği aylık İSG Kurul Toplantılarına katılan personel aşağıdaki şekildedir:

- 1) İşveren veya işveren vekili (genelde proje müdürü yada şantiye şefi),
- 2) İş güvenliği uzmanı, sorumlusu,
- 3) İşyeri hekimi,
- 4) İnsan kaynakları, personel, sosyal işler veya idari ve mali işleri yürütmekle görevli bir kişi ,
- 5) Eğer var ise sivil savunma uzmanı,
- 6) Bir formen ve ustabaşı (işyerindeki formen ve ustabaşlarının yarısından fazlasının katıldığı toplantıda açık oy ile seçilir),
- 7) Çalışan temsilcisi (açık oy ile çalışanlar arasından seçilir).

Yüksel İnşaat alt yüklenicilerin iş sağlığı ve güvenliği uygulamaları konusunda Taşeron Çalıştırma Esasları Prosedürüne göre incelemektedir. Yurtiçi ve yurtdışı projeleri için alt yüklenicilerine çevre koruma, iş sağlığı ve güvenliğine ilişkin ek sözleşme sunarak hem oluşabilecek olumsuz çevresel etkilerin önüne geçilmekte hem de iş sağlığı ve güvenliği konusuna alt yüklenicileri tarafından da hassasiyet gösterilmesini sağlamaktadır.

Taşeron Performans Değerlendirme Formları ile İSG konusunda alt yüklenicilerin performansları Yüksel tarafından takip edilmektedir.

Kaza ve Olay Takip Tablosu OHSAS kapsamındaki yurtiçi ve yurtdışı tüm şantiyelerinde uygulanmaktadır. Bu takip tablolarında kaza ve olaylarla ilgili detaylı bilgiler düzenli olarak tutulmaktadır.





Yüksel'de İnsan Hakları [HR3, HR5, HR6, HR10]

Yüksel, Birleşmiş Milletler Küresel İlkeler Sözleşmesi'ne 2006 yılında imza atarak insan hakları konusundaki hassasiyetini ortaya koymuştur. Yüksel için 'insan' en değerli varlıktır. Ulusal ve uluslararası iş süreçlerinde cinsiyet, dil, din, ırk, siyasi görüş ve tercih ayrılığı gözetilemez. Evrensel insan haklarına aykırı yaklaşımlar kabul edilemez.

Yüksel'de çocuk işçi çalıştırılmaz. Ayrıca çocuk işçi çalıştıran tedarikçilerle iş yapılmaması da şirket politikası olarak benimsenmiştir. Bu konu alt yükleniciler için hazırlanmış olan Çevre Koruma, İş Sağlığı ve Güvenliği'ne İlişkin Ek Sözleşmesi'nin 1. Maddesi'nde kesin bir dille belirtilmiştir. Yüksel her türlü zorla işçi çalıştırma uygulamasının da karşısında yer alır.

Yüksel'de İş Ahlakı [S04, S05]

İş Etiği Programına göre; "YÜKSEL yaptığı işlerde en yüksek iş etiği değerlerine ulaşmayı hedefleyen, bu hedefe profesyonelce tertiplenmiş, donanımlı ve yüksek vasıflı kadroları ve kullandığı ileri teknoloji sayesinde ulaşmak çabasını benimsemiş; çalışmalarında içtenliğiyle DÜRÜSTLÜK kuralını; her bir çalışanın değerinin farkında olmakla SAYGI VE GÜVEN kuralını; takım çalışmasına en üst seviyede önem vermekle SORUMLULUK ve UYUMLULUK kurallarını; müşterilerine yaratıcı fikirler, çözümler ve kaliteli teknoloji sunmakla KALİTE kuralını her zaman ön planda tutmuş uluslararası bir yüklenici kuruluşudur."

Yüksel İş Etiği Programı kitapçığında ayrıntılandırılan Yüksel'in iş ahlakı, Yüksel'in çalışanlarından, ortaklarından ve tedarikçilerinden beklentilerini açıkça ortaya koymaktadır. Yüksel'in tedarikçisi veya hizmet sunucusu konumunda olan her birey ve tüzel kişiden Yüksel İş Etiği Programı ve BM Küresel İlkeler Sözleşmesi ilkelerine uyum göstermeleri beklenir. Yüksel İş Etiği Programı, tüm Yüksel çalışanlarına ve Yüksel ile iş ilişkisi olan herkese istenilen her saatte ulaşılabilen bir Etik Hattı sunmaktadır. Etik Hattına istenilen her türlü düşünce ve şikâyet, 7 gün 24 saat, ücretsiz olarak telefonla, e-posta yoluyla veya doğrudan aktarılabilir. Etik Hattına yapılan tüm başvurular gizli tutulmaktadır. Başvurular hakkında ilgili çalışmalar yapıldıktan sonra, başvuru sahibi mutlaka bilgilendirilmektedir.

2013 yılında tespit edilen toplam yolsuzluk vaka sayımız bulunmamaktadır. 2013 yılı içerisinde Yüksel İnşaat'a veya Yüksel çalışanlarına yolsuzluk nedeni ile açılan dava yoktur.

"Bu Program, etiğe ilişkin uluslararası kanunlar, prosedürler dikkate alınarak hazırlanmış ve bu kurallar ile uyumlu hale getirilmiştir."

Etik Hattına Telefonla Ücretsiz Ulaşmak İçin:

Türkiye içerisinden: 0800 314 10 28

Irak ve Afganistan'dan: 1008 # 41099 00005 0 800 314 10 28

Etik Hattına E-Posta Yoluyla Ulaşım: etik@yuksel.net

Etik Hattına Doğrudan Ulaşım: **Yüksel İnşaat Genel Müdürlük / Etik Program Direktörlüğü**

Toplumsal Katkılarımız

Yılmaz Sazak Uluslararası Atletizm Yarışmaları



18 yıldır Türkiye'de atletizmin kamuoyu tarafından gerekli ilgiliyi görmesi, tercih edilir spor dalları arasına girmesi ve uluslararası arenada ülkemizi temsil edebilecek güçte sporcular yetiştirilmesi amacıyla Yüksel İnşaat tarafından Yılmaz Sazak Atletizm Yarışmaları düzenlenmektedir.

Yüksel yarışmalar kapsamında atletizm sporunun gelişimine katkıda bulunarak aynı zamanda da sporcu gençlere destek olmaktadır.

Give & Gain Çalışan Gönüllülüğü

2008'de dünya çapında gönüllülüğün önemi hakkında farkındalığını arttırmak amacıyla başlatılan Give&Gain Çalışan Gönüllülüğü Günü kapsamında Yüksel Çalışanları da 3 yıldır etkin olarak yer almaktadır. Her geçen yıl gönüllülük bilinciyle daha çok çalışanın katıldığı etkinliklerde kurumsal sosyal sorumluluk bilinci artmaktadır.



Alacahöyük Kazı Çalışmaları



Yüksel İnşaat, 1935 yılında Atatürk'ün şahsi desteğiyle başlatılan Alaca Höyük Kazısı'na 2005'ten bu yana destek vermekte. Türkiye'nin ilk "milli kazısının" yapıldığı Alaca Höyük, aynı zamanda Anadolu'nun en eski su toplama yapısı olan Hitit Barajı'na da ev sahipliği yapmaktadır. Yüksel'in desteğiyle ortaya çıkarılarak su tutmaya başlayan baraj, yaklaşık 3250 yıl sonra yeniden çevresine hayat vermektedir.

Yüksel'in toplumsal yatırımlar kapsamında 2013 yılında gerçekleştirilen bütçesi 634.499,00 TL'dir.



BM Küresel İlkeler Sözleşmesi Göstergeleri

İnsan Hakları		Sayfa
İlke 1	İş dünyası, ilan edilmiş uluslararası insan haklarına destek olmalı ve saygı göstermelidir.	36
İlke 2	İş dünyası, insan hakları ihlallerine fırsat tanımamalıdır.	24
İş Gücü		
İlke 3	İş dünyası, çalışanların sendikalaşma özgürlüğünü desteklemeli ve toplu müzakere hakkını etkin biçimde tanımalıdır.	12
İlke 4	İş dünyası, her türlü zorla ve zorunlu işçi çalıştırılmasını engellemelidir.	36
İlke 5	İş dünyası, çocuk işçi çalıştırılmasının önüne geçmelidir.	36
İlke 6	İş dünyası, işe alım ve çalışma süreçlerinde ayrımcılığın önüne geçmelidir.	32, 33, 34
Çevre		
İlke 7	İş dünyası, çevre sorunlarını önleyici ve çevreyi koruyucu yaklaşımları desteklemelidir.	27, 28, 29, 30, 31
İlke 8	İş dünyası çevreye yönelik sorumluluğu artıracak her türlü faaliyeti ve oluşumu desteklemelidir.	27, 28, 29, 30, 31
İlke 9	İş dünyası, çevre dostu teknolojilerin gelişmesini ve yaygınlaşmasını desteklemelidir.	27, 28, 29, 30, 31
İlke 10	İş dünyası, rüşvet ve haraç dahil her türlü yolsuzlukla mücadele etmelidir.	24, 36

GRI G4 ENDEKSİ-STANDART AÇIKLAMALAR (G4-32)

gösterge	içerik	açıklama
STRATEJİ ve ANALİZ		
G4-1	Yönetim Kurulu Başkanı beyanı	3

KURUM PROFİLİ

G4-3	Kurum adı	4
G4-4	Başlıca markalar, ürünler ve/veya hizmetler	7
G4-5	Kurumun genel merkezinin bulunduğu yer	Yüksel İnşaat A.Ş. Söğütözü Caddesi 14/A-B Beştepeler / ANKARA
G4-6	Kurumun faaliyet gösterdiği ülkelerin sayısı ve ister başlıca operasyonların bulunduğu, isterse de raporda yer alan sürdürülebilirlik konuları ile ilgili bulunan ülkelerin adları	4, 5
G4-7	Kurumun mülkiyet niteliği ve yasal şekli	6, 7
G4-8	Hizmet verilen pazarlar	8
G4-9	Kurum ölçeği	9, 10, 11
G4-10	Kurum çalışanlarının sayısı ve istihdam türüne, iş sözleşmesine, cinsiyetlerine ve görev yaptıkları bölgelere göre dağılımı	11
G4-11	Toplu iş sözleşmesine dâhil olan kurum çalışanlarının yüzdesi	12
G4-12	Kurumun tedarik zinciri	12
G4-13	Raporlama dönemi esnasında gerçekleşen büyüklük, yapı veya mülkiyet ile ilgili önemli değişiklikler	2013 yılında Yüksel İnşaat'ın üst yönetiminde, ortaklık yapısında, faaliyet alanında, operasyon bölgelerinde ve tedarik zincirinde önemli bir değişiklik olmamıştır.
G4-14	İhtiyati yaklaşım veya prensibinin kurum tarafından ele alınıp alınmadığına veya nasıl ele alındığına dair açıklama	13
G4-15	Kurum dışında geliştirilmiş olan ekonomik, çevresel ve sosyal bildireler, prensipler veya kurumun taahhütte bulunduğu ya da onayladığı diğer girişimler	13, 14
G4-16	Kurumun yönetim organlarında pozisyonlara sahip olduğu, proje veya komitelere katıldığı, rutin üyelik aidatlarının ötesinde maddi finansman sağladığı veya üyeliği stratejik olarak gördüğü birliklerdeki (sanayi birlikleri gibi) ve/veya ulusal/uluslararası savunucu örgütlerindeki üyelikleri	14

ÖNCELİKLİ ETKİLERİN ve SINIRLARIN BELİRLENMESİ

G4-17	Rapor kapsamı dahilinde olan kurumun konsolide mali tablosunda veya muadil belgelerde yer alan kuruluşların listesi	15
G4-18	Rapor içeriğinin ve sınırlarının belirleme süreci ile raporlama prensiplerinin uygulanması	15
G4-19	Rapor içeriğinin belirlenme sürecindeki öncelikli etkiler	16
G4-20	Kurum dâhilinde meydana gelen belirgin etkilerin raporlanması	16

gösterge	içerik	açıklama
G4-21	Kurum haricinde meydana gelen belirgin etkilerin raporlanması	17
G4-22	Önceki raporlarda yer alan bilgilerin yeniden ifade edilmesinin yarattığı etkiye dair açıklama ve bu yenilenen ifadenin nedenleri	Yükselebilirlik III'ün içeriğinde yer alan bilgilerin ifadesinde yaşanan önemli değişiklik bulunmamaktadır.
G4-23	Raporda uygulanan sınır ve kapsamda önceki raporlama periyotlarına göre yaşanan önemli değişiklikler	Yükselebilirlik III'ün içeriğinde bir önceki raporda uygulanan sınır ve kapsamda önemli bir değişiklik bulunmamaktadır.

PAYDAŞ KATILIMI

G4-24	Kurum tarafından katılımı sağlanan paydaş grupları	18, 19, 20, 21
G4-25	Katılımı sağlanan paydaşların belirlenmesi ve seçilme esasları	19
G4-26	Paydaş türü ve grubuna göre katılım sıklığı, paydaş katılım yöntemleri ve rapor hazırlama sürecine dahil edilmesine dair kurumun yaklaşımı	19
G4-27	Paydaş katılımı ile ortaya konan başlıca konular ve kaygılar, kurumun raporlama yoluyla bu konulara ve kaygılara yanıt vermesine dair yaklaşımı	19, 20, 21

RAPOR PROFİLİ

G4-28	Sağlanan bilgilerin ait olduğu raporlama dönemi	1
G4-29	En son yayınlanan raporun tarihi	1
G4-30	Raporlama döngüsü	1
G4-31	Rapor ve içeriği hakkındaki sorular için iletişim bilgileri	Yüksel Holding Kurumsal İletişim Birimi kurumsaliletisim@yuksel.net Söğütözü Cad. 14/A-B Beştepeler / Ankara T: +90 312 284 25 45 F: +90 312 286 17 37
G4-32	Kurumun belirlediği rapor türü seçeneği, GRI içerik endeksi, varsa dış denetim referansı	Yükselebilirlik III için dış denetim yapılmamıştır.
G4-33	Kurumun raporun dış denetimden geçmesi konusundaki politikası ve mevcut uygulama. Dış denetimin kapsamı ve esası, sürdürülebilirlik raporuna dâhil edilmemişse, dış denetimin kapsamının ve esasının açıklanması. Rapor hazırlayan kurum ile denetim sağlayıcısının/ sağlayıcılarının arasındaki ilişkinin belirtilmesi	Yüksel'in dış denetime açık olan bir bakış açısına sahiptir. Yükseklebilirlik III dış denetimden geçmiş veriler içermektedir. Çevre Yönetim ve Kalite Sistemleri ve İş Sağlığı ve Güvenliği hususlarında Yüksel bağımsız kuruluş tarafından denetlenmektedir. Sağlanan finansal veriler bağımsız denetimden geçerek onaylanmıştır. Bağımsız denetimi yapan kurumunlar ile Yüksel'in üst yönetimi dahil olmak üzere karar vericilerin şahsi ilişkisi bulunmamaktadır.

YÖNETİŞİM

G4-34	Kurumun en üst düzey yönetim kadrosu dahil olmak üzere yönetim yapısı, ve ekonomik, çevresel ve sosyal etkilerden sorumlu yöneticilerin belirtilmesi	22, 23, 24, 27
-------	--	----------------

İŞ ETİĞİ ve DÜRÜSTLÜK

G4-56	Kurumun değerleri, prensipleri, standartları ve İş Etiği Kuralları gibi uygulamalarının belirtilmesi	24
-------	--	----

GRI G4 ENDEKSİ-PERFORMANS GÖSTERGELERİ

ÖNCELİKLENDİRİLMİŞ ETKİLER	YÖNETİM YAKLAŞIMI VE GÖSTERGELER	İÇERİK	SAYFA/LINK AÇIKLAMA	DAHİL OLMAYAN GÖSTERGELER	DIŞ DENETİM
----------------------------	----------------------------------	--------	---------------------	---------------------------	-------------

EKONOMİK ETKİLER

Ekonomik Performans

	EC1	Üretilen ve dağıtılan doğrudan ekonomik değer	25, 26		Sağlanan tüm ekonomik veriler bağımsız denetime tabi tutulmuştur.
	EC4	Devletten alınan önemli mali destek		Bulunmamaktadır	

Dolaylı Ekonomik Etkiler

	EC7	Ticari, aynı veya hayır amaçlı girişimlerle, yapılan altyapı yatırımlarının ve sağlanan hizmetlerin geliştirilmesi ve etkisi.	26		
--	-----	---	----	--	--

ÇEVRESEL ETKİLER

Yüksel'in Çevre Yönetim Sistemi TÜV NORD tarafından periyodik olarak denetlenmektedir.

Enerji

	EN3	Kurum dâhilinde kullanılan enerji miktarı	27		
	EN6	Kullanılan enerji miktarı azaltımı	28, 29		

Biyçeşitlilik

	EN11	Koruma alanlarının ve koruma alanlarında olmayıp, yüksek biyçeşitlilik değerine sahip alanların içinde ya da sınırında sahip olunan, kiralanılan, yönetilen arazilerin yeri ve büyüklüğü		Bulunmamaktadır	
	EN12	Koruma alanlarındaki ve koruma alanlarında olmayıp yüksek biyçeşitlilik değerine sahip alanlardaki faaliyet, ürün ve hizmetlerin biyçeşitlilik üzerindeki önemli etkilerinin tanımlanması		Yüksel İnşaat endüstriyel tesis olmadığından dolayı ve faaliyetler kontrollü şartlar altında yürütüldüğü için belirgin bir etki yaratmamaktadır.	

Ağırlığa göre toplam doğrudan ve dolaylı sera gazı emisyonları

	EN15	Doğrudan sera gazı emisyonları (Kapsam 1)	29, 30		
	EN16	Enerji dolaylı sera gazı emisyonları (Kapsam 2)	29, 30		
	EN17	Diğer dolaylı sera gazı emisyonları (Kapsam 3)	29, 30		
	EN19	Sera gazı emisyonlarının azaltılması	30		

ÖNCELİKLENDİRİLMİŞ ETKİLER	YÖNETİM YAKLAŞIMI VE GÖSTERGELER	İÇERİK	SAYFA/LINK AÇIKLAMA	DAHİL OLMAYAN GÖSTERGELER	DIŞ DENETİM
Sıvı ve Katı Atıklar					
	EN23	Türüne ve bertaraf yöntemine göre, toplam atık ağırlığı	31		
	EN25	Basel Konvansiyonu I, II, III ve VIII ekleri kapsamında zararlı kabul edilen atıklardan taşınan, ihraç edilen, ithal edilen veya işlenen miktarları ile yurt dışına gönderilen atıkların oranı	Yüksel İnşaat'ın sınırlar ötesi tehlikeli atık nakliye işlemleri bulunmamaktadır		

Ürünler ve Hizmetler

	EN27	Ürün ve hizmetlerin çevresel etkilerini azaltmaya yönelik girişimler	31		
--	------	--	----	--	--

Uygunluk

	EN29	Çevresel yasa ve yönetmeliklere uyulmaması halinde uygulanan önemli para cezalarının maddi değeri ve parasal olmayan yaptırımların toplam sayısı	Yüksel'in operasyonlarından dolayı aldığı çevresel yasa ve yönetmeliklere uyulmaması neticesinde uygulanan herhangi bir para cezası ve parasal olmayan yaptırımı bulunmamaktadır.		
--	------	--	---	--	--

Tedarikçilerin Çevresel Etki Değerlendirmesi

	EN33	Tedarik zincirinde mevcut ve potansiyel belirgin olumsuz çevresel etkilerin önlenmesine karşı alınan tedbirler	Denetime tabi olan baraj şantiyelerinde tüm tedarikçi ve taşeronlara çevresel uygunluk denetimi uygulanmaktadır. Taşeronlara yönelik İSG ve çevre ek sözleşmesi bulunmaktadır. Mevcut ve potansiyel olumsuz çevresel etkiler tesbit edildiğinde taşeronlardan iyileştirme istenmektedir. Gerekli durumlarda para cezası kesilmektedir.		
	EN34	Kurumun resmi şikâyet mekanizması vasıtası ile ulaştırılan, dosyalanan ve çözüme ulaştırılan çevresel etkilere yönelik şikâyetlerin sayısı	31		

SOSYAL ETKİLER / İŞ UYGULAMALARI VE İNSANA YAKIŞIR İŞ

İstihdam

	LA1	Yaş grubuna, cinsiyete ve bölgeye göre personel devir hızı ve kurumdan ayrılanların toplam sayısı	32, 33		
	LA3	İzin bitimi sonrası işe geri dönen çalışanların cinsiyet bazında izin günü sayısı	33		

İş Sağlığı ve Güvenliği

Yüksel, TÜV NORD kuruluşu tarafından İş Sağlığı ve Güvenliği konusunda periyodik olarak denetlenmektedir.

	LA5	İş sağlığı ve güvenliği programları kapsamında faaliyet gösteren iş sağlığı ve güvenliği komitelerinde temsil edilen çalışanların oranı	35		
	LA7	İş sebebiyle yüksek hastalık veya kaza riski altında olan çalışanlar	Yüksel İnşaat'ta yaptığı iş sebebiyle ciddi hastalık tehlikesi altında olan çalışan bulunmamaktadır.		

Eğitim ve Öğretim

	LA9	Çalışan kategorisine göre, çalışan başına düşen yıllık ortalama eğitim saatleri	34		
	LA10	Çalışanların istihdam edilebilirliğinin sürekliliğini destekleyen ve onlara kariyerlerinin bitiminde yardım edecek beceri geliştirme ve yaşam boyu eğitim programları	34		

Çeşitlilik ve Fırsat Eşitliği

	LA12	Çalışanların cinsiyet, yaş grubu, azınlık grubu üyeliği ve diğer çeşitlilik göstergelerine göre dağılımı ve yönetim organlarının kompozisyonu	34, 35		
--	------	---	--------	--	--

Ücretlendirmede Kadın Erkek Eşitliği

	LA13	Çalışan kategorisine göre erkek çalışanların kök ücretlerinin kadınlarınkine oranı	34, 35		
--	------	--	--------	--	--

Yükselebilirlik - Yüksel'in Sürdürülebilirlik Raporu 3

ÖNCELİKLENDİRİLMİŞ ETKİLER	YÖNETİM YAKLAŞIMI VE GÖSTERGELER	İÇERİK	SAYFA/LINK AÇIKLAMA	DAHİL OLMAYAN GÖSTERGELER	DIŞ DENETİM
	HR3	Ayrımcılık konusunda toplam vaka sayısı ve alınan önlemler	36		
	HR5	Çocuk işçiliği vakaları açısından önemli risk içerdiği belirlenen operasyonlar ve çocuk işçiliğinin ortadan kaldırılmasına yönelik olarak alınan önlemler	36		
	HR6	Zorla veya zorunlu tutarak çalıştırma vakaları açısından önemli risk içerdiği belirlenen operasyonlar ve zorla veya zorunlu tutarak çalıştırmanın ortadan kaldırılmasına yönelik olarak alınan önlemler	36		
	HR10	İnsan hakları açısından incelemeye tabi olan tedarikçilerin oranı	36		

Yolsuzlukla Mücadele

	S04	Kurumun yolsuzluğu önleme politika ve prosedürleri konusunda sağlanan eğitim ve iletişim	36		
	S05	Meydana gelen yolsuzluk vakaları ve alınan önlemler	36		
	S06	Ülkelere göre siyasi partilere, politikacılara ve ilgili kuruluşlara yapılan mali ve aynı yardımların tutarı	Katkıda bulunulmamıştır.		
	S07	Rekabeti kısıtlayan davranış, tröst ve tekelcilik uygulamalarına yönelik yapılan yasal işlemlerin toplam sayısı ve bu işlemlerin sonuçları	Konuyla ilgili yasal işlem bulunmamaktadır.		
	S08	Yasa ve yönetmeliklere uyulmaması nedeniyle kesilen önemli cezaların parasal değeri ve parasal olmayan yaptırımların toplam sayısı	Konuyla ilgili önemli ceza ve yaptırım bulunmamaktadır.		

Ürün Sorumluluğu

	PR4	Ürün ve hizmetlerle ilgili yasa ve gönüllü standartlarla belirlenen içerik bilgisi ve ambalaj kurallarına uyulmaması sonucunda ortaya çıkan vaka sayısı ve sonuçları	Konuyla ilgili vaka bulunmamaktadır.		
	PR7	Sonuçların türüne göre, reklam, tanıtım ve sponsorluk da dâhil, pazarlama iletişimi ile ilgili yönetmeliklere ve gönüllü kurallara uyum sağlamama vakalarının toplam sayısı	Konuyla ilgili vaka bulunmamaktadır.		
	PR8	Müşterinin kişisel gizliliğinin ihlalleri ve müşteri verilerinin kaybedilmesi ile ilgili doğrulanmış toplam şikayet sayısı	Konuyla ilgili şikayet bulunmamaktadır.		
	PR9	Ürün ve hizmetlerin tedariki ve kullanımı ile ilgili yasa ve yönetmeliklere uyulmaması nedeniyle kesilen önemli cezaların parasal değeri	Konuyla ilgili ceza bulunmamaktadır.		

Yüksel Holding

Kurumsal İletişim Birimi

kurumsaliletisim@yuksel.net

Adres

Söğütözü Cad. No: 14 / A-B

06560 Beştepeler

Ankar a/ Türkiye

Telefon: +90 312 284 25 45

Fax : +90 312 286 17 37

www.yuksel.net

 /yukselinsaat

 /yukselinsaat

**Yükselebilirlik 3'e internet üzerinden
ulaşmak için**



www.yuksel.net/yukselebilirlik3.pdf



Bu raporun basımı için hiç ağaç kesilmemiştir.

